

VEVOR[®]
TOUGH TOOLS, HALF PRICE

KKJK1331KCJ000001V2



Ηλεκτρική Σχιστική Μηχανή Τοίχου 42mm 4800W

Περιγραφή προϊόντος:

Το εργαλείο αυτό είναι κατάλληλο για κοπή και διαμόρφωση παλαιών τούβλων πυρότουβλου, τσιμέντου, τούβλων, ελαφρού τούβλου, σκυροδέματος τοίχων (γείωσης) καθώς και κοπής γρανίτη, μαρμάρου, κεραμικών πλακιδίων και άλλων οικοδομικών υλικών.

Σε σύγκριση με προηγούμενα προϊόντα, παρουσιάζει τα εξής πλεονεκτήματα:

1. Με την ίδια απόδοση, το βάρος είναι μικρότερο από τα προηγούμενα μοντέλα, μειώνοντας σημαντικά την καταπόνηση του χρήστη. Παράλληλα, το βάθος και το πλάτος της εγκοπής είναι μεγαλύτερα.
 2. Περιστρεφόμενη βοηθητική λαβή, κατάλληλη για χρήση σε ποικιλία σύνθετων και δύσκολων σημείων.
 3. Η συντήρηση είναι ταχύτερη και πιο εύκολη.
 4. Μοναδικός σχεδιασμός στεγανοποίησης που αποτρέπει τις διαρροές, αυξάνοντας τη διάρκεια ζωής του μηχανήματος και καθιστώντας το πιο ασφαλές στη χρήση.
 5. Ο σχεδιασμός της λαβής το καθιστά ασφαλέστερο και πιο εργονομικό.
 6. Δυνατότητα περιστροφής 675–360° ελεύθερα, κατάλληλο για όλες τις σύνθετες εφαρμογές.
 7. Σχεδιασμένο για εργασία με νερό και ηλεκτρική σκούπα, με νέα δομή λειτουργίας που μειώνει σημαντικά τη σκόνη κατά την κοπή. Η λειτουργία με νερό επεκτείνει αποτελεσματικά τη διάρκεια ζωής της λεπίδας και μειώνει το κόστος κοπής.
 8. Εξοπλισμένο με αντλία νερού και τάπες στεγανοποίησης, διευκολύνοντας σημαντικά την κοπή αυλακιών.
 9. Εξοπλισμένο με προστατευτικό κάλυμμα τύπου «clamshell», το οποίο προστατεύει αποτελεσματικά από χαλίκια και σκόνη, αποτρέποντας τραυματισμούς. Εξαλείφει πλήρως τα προβλήματα των παραδοσιακών μηχανών αυλάκωσης, όπως θρυμματισμένη άμμος και ιζήματα.
-

Τεχνικά Χαρακτηριστικά

Μοντέλα: KC133 / KC160 / KC125

- **Τάση:**
KC133: AC220–240V
KC160: AC120V
KC125: AC120V / AC220–240V
- **Συχνότητα:**
50Hz / 60Hz
- **Ονομαστική Ισχύς:** 2500W
- **Μέγιστη Ισχύς:**
KC133: 6200W
KC160: 5800W
KC125: 4800W
- **Στροφές:**
6500–6800 στροφές/λεπτό
- **Δίσκος κοπής:**
KC133: Ø133 × 20 × 4.2 mm
KC160: Ø160 × 22 × 2.5 mm
KC125: Ø125 × 20 × 2.5 mm
- **Μέγιστο πλάτος/βάθος κοπής:**
KC133: 41 × 42 mm
KC160: 50 × 38 mm
KC125: 34 × 42 mm

d) Μην κακομεταχειρίζεστε το καλώδιο. Ποτέ μην χρησιμοποιείτε το καλώδιο για να μεταφέρετε, να τραβήξετε ή να αποσυνδέσετε το εργαλείο από την πρίζα. Κρατάτε το καλώδιο μακριά από θερμότητα, λάδια, αιχμηρές άκρες ή κινούμενα μέρη. Τα φθαρμένα ή μπερδεμένα καλώδια αυξάνουν τον κίνδυνο ηλεκτροπληξίας.

e) Όταν χρησιμοποιείτε ηλεκτρικό εργαλείο σε εξωτερικό χώρο, χρησιμοποιείτε προέκταση κατάλληλη για εξωτερική χρήση. Η χρήση κατάλληλου καλωδίου μειώνει τον κίνδυνο ηλεκτροπληξίας.

f) Αν η χρήση ηλεκτρικού εργαλείου σε υγρό περιβάλλον είναι αναπόφευκτη, χρησιμοποιείτε παροχή ρεύματος με διακόπτη διαρροής (RCD / GFCI). Η χρήση RCD μειώνει τον κίνδυνο ηλεκτροπληξίας.

3) Ατομική Ασφάλεια

- a) Να είστε πάντα σε εγρήγορση, να προσέχετε τι κάνετε και να χρησιμοποιείτε κοινή λογική όταν χειρίζεστε ηλεκτρικό εργαλείο. Μην χρησιμοποιείτε το εργαλείο όταν είστε κουρασμένοι ή υπό την επήρεια αλκοόλ, ναρκωτικών ή φαρμάκων. Μια στιγμή απροσεξίας μπορεί να προκαλέσει σοβαρό τραυματισμό.
- b) Χρησιμοποιείτε πάντα ατομικό προστατευτικό εξοπλισμό. Πάντα να φοράτε προστασία ματιών. Ανάλογα με τις συνθήκες, ο εξοπλισμός όπως μάσκα σκόνης, αντιολισθητικά παπούτσια, κράνος ή προστασία ακοής μειώνει τον κίνδυνο τραυματισμών.
- c) Αποφύγετε την ακούσια εκκίνηση. Βεβαιωθείτε ότι ο διακόπτης είναι στη θέση OFF πριν συνδέσετε το εργαλείο στο ρεύμα ή πριν το σηκώσετε. Η μεταφορά εργαλείων με το δάχτυλο στον διακόπτη αυξάνει τον κίνδυνο ατυχημάτων.
- d) Αφαιρείτε τα εργαλεία ρύθμισης (κλειδιά, γερμανικά κ.λπ.) πριν θέσετε σε λειτουργία το εργαλείο. Ένα εργαλείο που παραμένει συνδεδεμένο σε περιστρεφόμενο μέρος μπορεί να προκαλέσει τραυματισμό.
- e) Μην τεντώνετε υπερβολικά. Διατηρείτε πάντα σωστή στάση σώματος και ισορροπία. Έτσι εξασφαλίζεται καλύτερος έλεγχος του εργαλείου σε απρόβλεπτες καταστάσεις.
- f) Φοράτε κατάλληλη ενδυμασία. Μην φοράτε φαρδιά ρούχα ή κοσμήματα. Κρατάτε μαλλιά, ρούχα και γάντια μακριά από κινούμενα μέρη. Φαρδιά ρούχα, κοσμήματα ή μακριά μαλλιά μπορεί να πιαστούν σε κινούμενα μέρη.
- g) Αν υπάρχουν συσκευές σύνδεσης για αναρρόφηση και συλλογή σκόνης, βεβαιωθείτε ότι είναι σωστά συνδεδεμένες και χρησιμοποιούνται. Η χρήση συστημάτων απορρόφησης σκόνης μειώνει κινδύνους που σχετίζονται με τη σκόνη.

4) Χρήση και Συντήρηση Ηλεκτρικού Εργαλείου

- a) Μην πιέζετε το εργαλείο. Χρησιμοποιείτε το σωστό εργαλείο για την εφαρμογή σας. Το κατάλληλο εργαλείο θα κάνει τη δουλειά καλύτερα και με μεγαλύτερη ασφάλεια.
- b) Μην χρησιμοποιείτε το εργαλείο αν ο διακόπτης δεν ενεργοποιείται ή δεν απενεργοποιείται. Κάθε εργαλείο που δεν ελέγχεται από τον διακόπτη είναι επικίνδυνο και πρέπει να επισκευαστεί.
- c) Αποσυνδέετε το εργαλείο από την παροχή ρεύματος ή αφαιρείτε την μπαταρία πριν από οποιαδήποτε ρύθμιση, αλλαγή εξαρτημάτων ή αποθήκευση. Έτσι μειώνεται ο κίνδυνος ακούσιας εκκίνησης.
- d) Φυλάσσετε τα εργαλεία εκτός εμβέλειας παιδιών και μην επιτρέπετε τη χρήση τους από άτομα που δεν είναι εξοικειωμένα με αυτά ή με τις οδηγίες χρήσης.
- e) Συντηρείτε σωστά τα εργαλεία. Ελέγχετε για κακή ευθυγράμμιση ή μπλοκάρισμα κινούμενων μερών, σπασμένα εξαρτήματα ή άλλες καταστάσεις που μπορεί να επηρεάσουν τη λειτουργία. Αν υπάρχει ζημιά, επισκευάστε το εργαλείο πριν τη χρήση. Πολλά ατυχήματα προκαλούνται από κακοσυντηρημένα εργαλεία.

f) Διατηρείτε τα κοπτικά εργαλεία καθαρά και αιχμηρά. Τα σωστά συντηρημένα κοπτικά εργαλεία με αιχμηρές άκρες μπλοκάρουν λιγότερο και ελέγχονται ευκολότερα.

g) Χρησιμοποιείτε το εργαλείο, τα εξαρτήματα και τις λεπίδες σύμφωνα με τις οδηγίες, λαμβάνοντας υπόψη τις συνθήκες εργασίας και το είδος της εργασίας. Η χρήση του εργαλείου για διαφορετικές εφαρμογές από τις προβλεπόμενες μπορεί να προκαλέσει επικίνδυνες καταστάσεις.

5) Σέρβις

a) Να πραγματοποιείτε επισκευές μόνο από εξειδικευμένο τεχνικό προσωπικό, χρησιμοποιώντας αποκλειστικά γνήσια ανταλλακτικά. Έτσι διασφαλίζεται η ασφάλεια και η σωστή λειτουργία του εργαλείου.

b) Κόψτε το μηχάνημα όταν ακούτε ασυνήθιστο ήχο.

c) Το προστατευτικό κάλυμμα πρέπει να είναι σωστά στερεωμένο στο ηλεκτρικό εργαλείο και τοποθετημένο για μέγιστη ασφάλεια, έτσι ώστε το μικρότερο δυνατό τμήμα του δίσκου να είναι εκτεθειμένο προς τον χειριστή.

d) Το προστατευτικό κάλυμμα βοηθά στην προστασία του χειριστή από θραύσματα, τυχαία επαφή με τον δίσκο και σπινθήρες που θα μπορούσαν να προκαλέσουν ανάφλεξη ρούχων.

e) Χρησιμοποιείτε μόνο δίσκους ειδικά σχεδιασμένους για το εργαλείο σας.

f) Οι δίσκοι που δεν είναι κατάλληλοι για το εργαλείο δεν μπορούν να προστατευτούν επαρκώς και είναι μη ασφαλείς.

g) Η οπή του δίσκου πρέπει να ταιριάζει απόλυτα με τον άξονα του εργαλείου. Δίσκοι που δεν εφαρμόζουν σωστά περιστρέφονται εκκεντρικά, προκαλούν υπερβολικούς κραδασμούς και μπορεί να οδηγήσουν σε απώλεια ελέγχου.

h) Μην χρησιμοποιείτε κατεστραμμένους δίσκους. Πριν από κάθε χρήση, ελέγχετε τους δίσκους για ρωγμές ή φθορές. Αν πέσει το εργαλείο ή ο δίσκος, ελέγξτε για ζημιές ή αντικαταστήστε τον.

i) Αφού ελέγξετε και τοποθετήσετε τον δίσκο, θέστε το εργαλείο σε λειτουργία χωρίς φορτίο για τουλάχιστον 1 λεπτό, κρατώντας τον εαυτό σας και τρίτους μακριά από το επίπεδο περιστροφής. Οι ελαττωματικοί δίσκοι συνήθως σπάνε κατά τη δοκιμαστική λειτουργία.

ΣΗΜΕΙΩΣΗ: Οι παραπάνω προειδοποιήσεις δεν καλύπτουν όλους τους πιθανούς κινδύνους και καταστάσεις.

j) Η εξωτερική διάμετρος και το πάχος του εξαρτήματος πρέπει να είναι εντός των ορίων δυνατοτήτων του εργαλείου σας. Εξαρτήματα λανθασμένου μεγέθους δεν μπορούν να προστατευτούν ή να ελεγχθούν επαρκώς.

k) Το μέγιστο επιτρεπόμενο όριο στροφών του εξαρτήματος πρέπει να είναι ίσο ή μεγαλύτερο από τη μέγιστη ταχύτητα του εργαλείου. Εξαρτήματα που περιστρέφονται ταχύτερα από το επιτρεπόμενο όριο μπορεί να σπάσουν.

l) Χρησιμοποιείτε πάντα τα παρεχόμενα προστατευτικά και εξαρτήματα. Βεβαιωθείτε ότι ο άξονας, οι φλάντζες και τα παξιμάδια είναι σωστά τοποθετημένα για τη στήριξη του δίσκου. Τα κατάλληλα εξαρτήματα μειώνουν τον κίνδυνο θραύσης.

m) Μην χρησιμοποιείτε φθαρμένα ή κατεστραμμένα παρελκόμενα. Πριν από κάθε χρήση, ελέγχετε τα παρελκόμενα. Μετά από πτώση, ελέγξτε το εργαλείο και τα εξαρτήματα. Μετά τον έλεγχο, θέστε το εργαλείο σε λειτουργία χωρίς φορτίο για ένα λεπτό.

n) Φοράτε ατομικό προστατευτικό εξοπλισμό. Ανάλογα με την εφαρμογή, χρησιμοποιείτε ασπίδα προσώπου, γυαλιά ασφαλείας ή μάσκα. Η σκόνη ή τα θραύσματα μπορεί να προκαλέσουν σοβαρό τραυματισμό.

o) Κρατάτε τους παρευρισκόμενους σε ασφαλή απόσταση από τον χώρο εργασίας. Όποιος εισέρχεται στον χώρο πρέπει να φέρει ατομικό προστατευτικό εξοπλισμό.

p) Κρατάτε το καλώδιο μακριά από το περιστρεφόμενο εξάρτημα. Αν χάσετε τον έλεγχο, το καλώδιο μπορεί να κοπεί ή να μπλεχτεί.

q) Μην ακουμπάτε το εργαλείο μέχρι να σταματήσει πλήρως ο δίσκος. Ο περιστρεφόμενος δίσκος μπορεί να «πιάσει» την επιφάνεια και να προκαλέσει απώλεια ελέγχου.

r) Μην αφήνετε το εργαλείο να λειτουργεί ενώ το μεταφέρετε στο πλάι σας. Τυχαία επαφή με τον περιστρεφόμενο δίσκο μπορεί να προκαλέσει σοβαρό τραυματισμό.

s) Καθαρίζετε τακτικά τα ανοίγματα εξαερισμού του εργαλείου. Η συσσώρευση μεταλλικής σκόνης μπορεί να προκαλέσει ηλεκτρικό κίνδυνο.

t) Μην χρησιμοποιείτε το εργαλείο κοντά σε εύφλεκτα υλικά. Οι σπινθήρες μπορεί να προκαλέσουν ανάφλεξη.

u) Μην χρησιμοποιείτε εξαρτήματα που απαιτούν ψύξη με υγρό, εκτός αν παρέχεται ειδικά από τον κατασκευαστή.

Περαιτέρω Οδηγίες Ασφαλείας για Λειαντικά – Κοπή

Η ανάκρουση (kickback) είναι μια αιφνίδια αντίδραση σε μπλοκάρισμα ή εμπλοκή του περιστρεφόμενου δίσκου. Το μπλοκάρισμα προκαλεί απότομη ακινητοποίηση του δίσκου και το εργαλείο κινείται ανεξέλεγκτα προς την αντίθετη κατεύθυνση της περιστροφής.

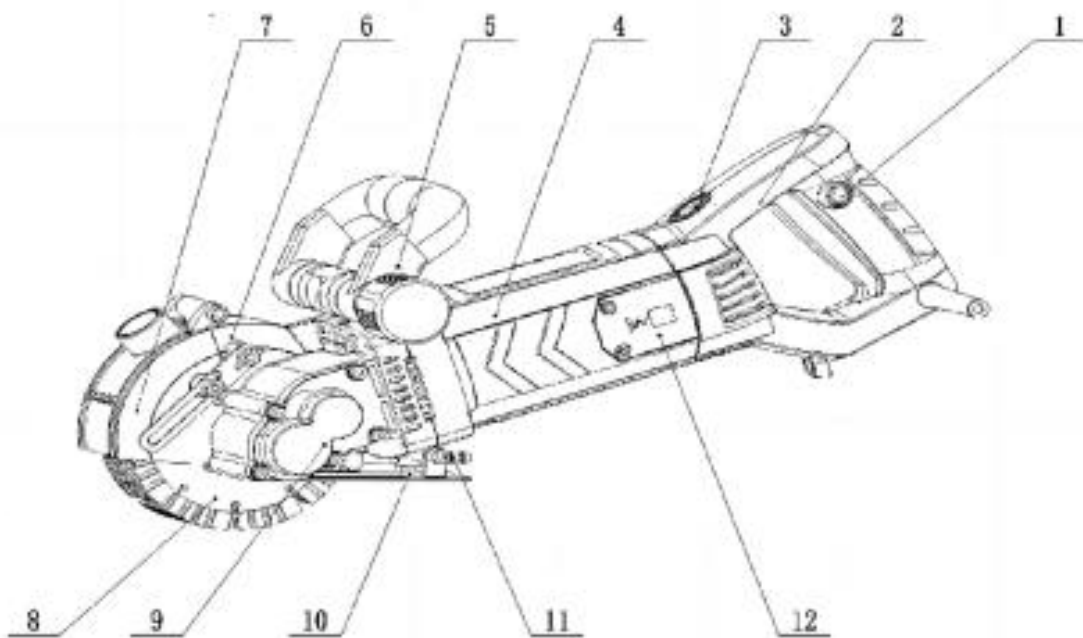
Για παράδειγμα, αν ο δίσκος μπλοκάρει στο σημείο κοπής, μπορεί να αναπηδήσει ή να εκτιναχθεί προς τον χειριστή, ανάλογα με την κατεύθυνση κίνησης.

Η ανάκρουση οφείλεται σε κακή χρήση του εργαλείου ή σε λανθασμένες διαδικασίες και μπορεί να αποφευχθεί με τα κατάλληλα μέτρα προφύλαξης που περιγράφονται παρακάτω.

- a) Διατηρείτε σταθερό κράτημα στο ηλεκτρικό εργαλείο και τοποθετήστε το σώμα και τα χέρια σας έτσι ώστε να μπορείτε να αντισταθείτε στις δυνάμεις ανάκρουσης. Χρησιμοποιείτε πάντα τη βοηθητική λαβή, εφόσον παρέχεται, για μέγιστο έλεγχο της ανάκρουσης ή της ροπής κατά την εκκίνηση. Η σωστή στάση και η τήρηση των οδηγιών μειώνουν σημαντικά την πιθανότητα αιφνίδιων αντιδράσεων.
- b) Μην τοποθετείτε ποτέ το χέρι σας κοντά στο περιστρεφόμενο εξάρτημα.
- c) Μην στέκεστε ευθυγραμμισμένοι με το περιστρεφόμενο δίσκο. Σε περίπτωση ανάκρουσης, το εργαλείο θα κινηθεί προς την αντίθετη κατεύθυνση από την κίνηση του δίσκου στο σημείο εμπλοκής.
- d) Δώστε ιδιαίτερη προσοχή όταν εργάζεστε σε γωνίες, αιχμηρές άκρες κ.λπ. Αποφύγετε το «πιάσιμο» του εξαρτήματος. Οι γωνίες και οι αιχμηρές άκρες αυξάνουν τον κίνδυνο εμπλοκής, απώλειας ελέγχου ή ανάκρουσης.
- e) Μην τοποθετείτε αλυσίδα κοπής, λεπίδα ξυλογλυπτικής ή τμηματοποιημένο διαμαντοδίσκο με περιφερειακό κενό μεγαλύτερο από 10 mm από τον δίσκο κοπής. Τέτοια εξαρτήματα προκαλούν συχνά ανάκρουση και απώλεια ελέγχου.
- f) Μην «ζορίζετε» τον δίσκο και μην ασκείτε υπερβολική πίεση. Μην επιχειρείτε υπερβολικά βαθιά κοπή. Η υπερφόρτωση αυξάνει την πιθανότητα εμπλοκής του δίσκου, ανάκρουσης ή θραύσης.
- g) Αν ο δίσκος «κολλήσει» ή αν διακοπεί η κοπή για οποιονδήποτε λόγο, απενεργοποιήστε το εργαλείο και κρατήστε το ακίνητο μέσα στην εγκοπή μέχρι να σταματήσει τελείως ο δίσκος. Μην προσπαθήσετε ποτέ να αφαιρέσετε τον δίσκο όσο αυτός περιστρέφεται, καθώς μπορεί να προκληθεί ανάκρουση. Εντοπίστε και διορθώστε την αιτία της εμπλοκής πριν συνεχίσετε.
- h) Μην επανεκκινείτε την κοπή ενώ ο δίσκος βρίσκεται μέσα στο τεμάχιο. Αφήστε τον δίσκο να φτάσει σε πλήρη ταχύτητα και εισέλθετε ξανά προσεκτικά στην κοπή. Διαφορετικά υπάρχει κίνδυνος εμπλοκής, ανάκρουσης ή σπασίματος του δίσκου.
- i) Υποστηρίζετε σωστά μεγάλα τεμάχια για να μειωθεί ο κίνδυνος «σφήνωσης» και ανάκρουσης. Τα μεγάλα κομμάτια πρέπει να στηρίζονται κοντά στη γραμμή κοπής και στις δύο πλευρές του δίσκου.
- j) Χρησιμοποιείτε αναρρόφηση σκόνης κατά την κοπή αυλακιών σε τοίχους ή τυφλές επιφάνειες.
- k) Προσέχετε να μην έρθει ο δίσκος σε επαφή με σωλήνες αερίου ή νερού, ηλεκτρικά καλώδια ή άλλα αντικείμενα που μπορεί να προκαλέσουν ανάκρουση.
-

Όνομασία Εξαρτημάτων

1. Διακόπτης
2. Κάλυμμα λαβής
3. Περιστροφικό κουμπί
4. Σασί
5. Μπροστινή λαβή
6. Αλουμιένιο κέλυφος κεφαλής
7. Κινούμενο προστατευτικό κάλυμμα
8. Δίσκος κοπής
9. Ρουλεμάν
10. Βάση
11. Βούρτσα
12. Πίσω κάλυμμα



Οδηγίες Ασφαλούς Λειτουργίας

1. Ο χώρος εργασίας πρέπει να είναι καθαρός, καλά φωτισμένος και αεριζόμενος.
2. Μην χρησιμοποιείτε το μηχάνημα σε εύφλεκτο ή εκρηκτικό περιβάλλον.
3. Διατηρείτε το μηχάνημα σε στεγνό χώρο και μακριά από βροχή, χιόνι ή υγρασία.
4. Μην χρησιμοποιείτε το ηλεκτρικό εργαλείο για σκοπούς άλλους από αυτούς που προορίζεται. Διαφορετικά μπορεί να προκληθεί ζημιά και κίνδυνος.
5. Απενεργοποιείτε το μηχάνημα όταν τοποθετείτε ή αφαιρείτε τον δίσκο.
6. Το μηχάνημα πρέπει να είναι σωστά τοποθετημένο στη βάση και το καλώδιο να βρίσκεται σε καλή κατάσταση, ώστε να αποφεύγονται τραυματισμοί.

7. Μην αγγίζετε τον δίσκο κοπής όταν το μηχάνημα βρίσκεται σε λειτουργία.
8. Μην πιέζετε υπερβολικά το μηχάνημα κατά την κοπή· αφήστε το εργαλείο να λειτουργεί με τον δικό του ρυθμό.
9. Όταν εργάζεστε με σκόνη και θραύσματα, χρησιμοποιείτε κατάλληλο προστατευτικό εξοπλισμό.
10. Όταν το μηχάνημα δεν χρησιμοποιείται, αποσυνδέστε το από την παροχή ρεύματος.
11. Μετά τη χρήση, καθαρίστε το μηχάνημα και φυλάξτε το σε ασφαλές μέρος.

Ατομική Ασφάλεια

1. Κατά τη λειτουργία του μηχανήματος, φοράτε πάντα προστατευτικά γυαλιά και μάσκα.
2. Συνιστάται η χρήση προστασίας ακοής, καθώς ο θόρυβος μπορεί να προκαλέσει βλάβες στην ακοή.
3. Φοράτε γάντια και κατάλληλα παπούτσια εργασίας για να αποφύγετε τραυματισμούς.
4. Αποφύγετε τη χρήση φαρδιών ρούχων, κοσμημάτων ή αξεσουάρ που μπορεί να πιαστούν στα κινούμενα μέρη.
5. Κρατάτε μακριά παιδιά και μη εξουσιοδοτημένα άτομα από τον χώρο εργασίας.

Χρήση του Μηχανήματος & Προφυλάξεις

1. Πριν από κάθε χρήση, ελέγχετε προσεκτικά το μηχάνημα για τυχόν φθορές ή χαλαρά εξαρτήματα.
2. Βεβαιωθείτε ότι όλα τα εξαρτήματα είναι σωστά τοποθετημένα και στερεωμένα.
3. Χρησιμοποιείτε μόνο εγκεκριμένα εξαρτήματα και δίσκους που είναι κατάλληλοι για το συγκεκριμένο μηχάνημα.
4. Αποφύγετε απότομες κινήσεις και διατηρείτε σταθερό κράτημα κατά την κοπή.
5. Διακόψτε αμέσως τη λειτουργία σε περίπτωση ασυνήθιστου θορύβου ή κραδασμών.
6. Μην αφήνετε το μηχάνημα να λειτουργεί χωρίς επίβλεψη.

Οδηγίες Λειτουργίας

- Κατά την εκκίνηση, κρατάτε το μηχάνημα σταθερά με τα δύο χέρια.
 - Μην ξεκινάτε την κοπή πριν ο δίσκος φτάσει στη μέγιστη ταχύτητα.
 - Κατά την κοπή τοίχων, προχωράτε σταδιακά και ομοιόμορφα χωρίς υπερβολική πίεση.
 - Όταν ολοκληρωθεί η εργασία, απενεργοποιήστε το μηχάνημα και περιμένετε να σταματήσει πλήρως ο δίσκος πριν τοποθετήσετε το εργαλείο κάτω.
-

Χρήση Αντλίας Νερού

- Βεβαιωθείτε ότι η αντλία νερού είναι σωστά συνδεδεμένη πριν από τη λειτουργία.
- Η χρήση νερού μειώνει τη σκόνη και παρατείνει τη διάρκεια ζωής του δίσκου.
- Μην χρησιμοποιείτε την αντλία χωρίς νερό.
- Μετά την εργασία, αποσυνδέστε και καθαρίστε την αντλία.

Σύνδεση Αντλίας Νερού

1. Συνδέστε τον σωλήνα στο στόμιο της αντλίας του μηχανήματος.
2. Συνδέστε το άλλο άκρο του σωλήνα στην έξοδο της αντλίας νερού.
3. Τοποθετήστε την αντλία μέσα στο δοχείο με νερό, συνδέστε την στο ρεύμα και το μηχάνημα είναι έτοιμο για χρήση.

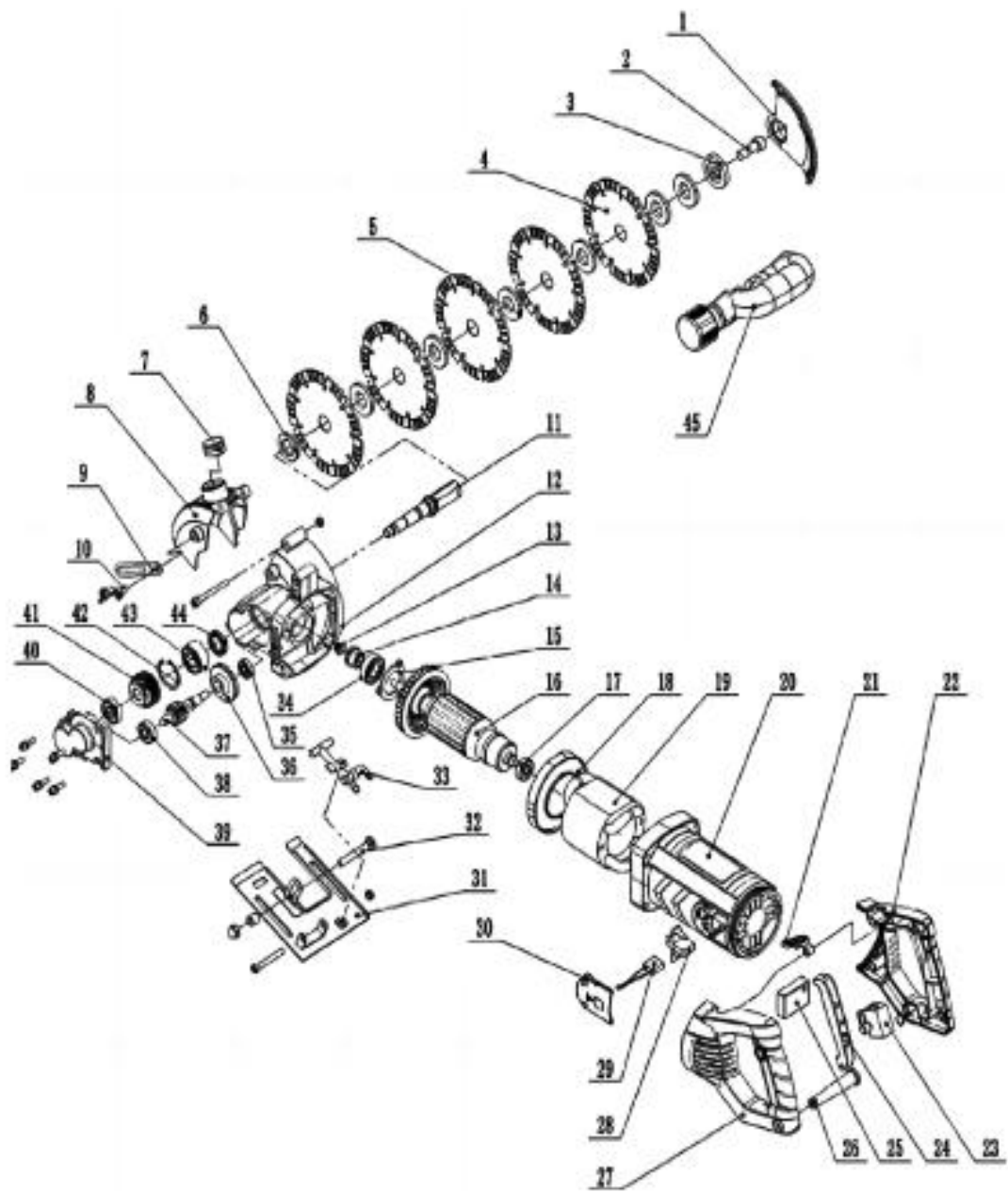
Αντικατάσταση Δίσκου Κοπής

1. Αφαιρέστε τα εργαλεία αποσυναρμολόγησης.
2. Ανοίξτε το προστατευτικό κάλυμμα.
3. Χαλαρώστε τη βίδα και ανασηκώστε το κινητό προστατευτικό.
4. Ξεβιδώστε αριστερόστροφα.
5. Αφαιρέστε την πλάκα πίεσης και τον δίσκο κοπής.
6. Αφαιρέστε τον αποστάτη μεταξύ των δίσκων.
7. Αφαιρέστε τον παλιό ή φθαρμένο δίσκο, ολοκληρώστε την αντικατάσταση και σφίξτε δεξιόστροφα.

Συντήρηση και Επισκευή Μηχανήματος

Πριν από οποιαδήποτε εργασία συντήρησης ή επισκευής, **αποσυνδέστε πάντα το μηχάνημα από την παροχή ρεύματος.**

1. Το μηχάνημα κατασκευάζεται σύμφωνα με αυστηρά πρότυπα και **δεν πρέπει να αποσυναρμολογείται** αν δεν υπάρχει βλάβη.
2. Κατά τη χρήση, βεβαιωθείτε ότι το μηχάνημα παραμένει στεγνό.
3. Μετά από κάθε χρήση, χρησιμοποιείτε βούρτσα για να απομακρύνετε χαλίκια και σκόνη από το μηχάνημα και διατηρείτε τα ανοίγματα καθαρά, ώστε να εξασφαλίζεται ο σωστός αερισμός.
4. Φυλάσσετε το μηχάνημα σε στεγνό χώρο, μακριά από παιδιά, και προστατεύστε το από την υγρασία και τη σκουριά.



Πίνακας Ανταλλακτικών

A/A	Περιγραφή	Ποσότητα
1	Πλαϊνό κάλυμμα	1
2	Εσωτερικές εξαγωνικές βίδες M10×25	1
3	Επάνω πλάκα πίεσης	1
4	Δίσκος κοπής	5
5	Ροδέλα (shim)	7
6	Κάτω πλάκα πίεσης	1
7	Λαστιχένια τάπα	1
8	Προστατευτικό κάλυμμα	1
9	Όριο / στοπ	1
10	Βίδα πεταλούδα	2
11	Άξονας εξόδου	1
12	Κεφαλή	1
13	Παξιμάδι M8	1
14	Μικρός λοξός οδοντωτός τροχός	1
15	Πλάκα πίεσης	1
16	Ρότορας	1
17	Ρουλεμάν 629	1
18	Δακτύλιος οδηγός	1
19	Στάτορας	1
20	Κέλυφος	1
21	Περιστροφικό κουμπί	1
22	Δεξιά λαβή	1
23	Διακόπτης	1
24	Κουμπί διακόπτη	1
25	Απαλή εκκίνηση (Soft Start)	1
26	Δέσμη καλωδίων	1
27	Αριστερή λαβή	1
28	Πλαίσιο ψήκτρας άνθρακα	2
29	Ψήκτρα άνθρακα	2
30	Κάλυμμα βάσης ψήκτρας	2
31	Πάτος / βάση	1
32	Βίδα μεταφοράς	1
33	Βάνα νερού	1
34	Ρουλεμάν 6202	1
35	Ρουλεμάν 608	1
36	Μεγάλος λοξός οδοντωτός τροχός	1
37	Άξονας γραναζιού	1
38	Ρουλεμάν 6000	1
39	Έδρανο ρουλεμάν	1
40	Ρουλεμάν 6200	1
41	Γρανάζι	1
42	Δακτύλιος γραναζιού (hole gear ring)	1
43	Ρουλεμάν 3202	1
44	Τσιμούχα σκελετού (skeleton oil seal)	1
45	Σύνολο πλαϊνής λαβής	1