

# cecotec

ΚΩΔΙΚΟΣ ΠΡΟΪΟΝΤΟΣ : CEC-04478



Ρομποτικό χλοοκοπτικό Conga  
GrassHopper 500

# 1. ΜΕΡΗ ΚΑΙ ΕΞΑΡΤΗΜΑΤΑ

## Εικόνα 1:

1. Τροχοί
2. Οθόνη
3. Περιστροφικός διακόπτης κοπής
4. Λαβή
5. Σταθμός φόρτισης
6. Βίδες στερέωσης βάσης
7. Λεπίδες κοπής
8. Καλώδιο οριοθέτησης
9. Πάσσαλοι καλωδίου οριοθέτησης
10. Τροφοδοτικό
11. Οδηγός απόστασης

## Εικόνα 2:

1. Οθόνη
2. Κουμπί ενεργοποίησης
3. Start
4. Home
5. Ok

### ΣΗΜΕΙΩΣΗ:

Τα γραφικά αυτού του εγχειριδίου είναι σχηματικές αναπαραστάσεις και ενδέχεται να μην αντιστοιχούν ακριβώς στη συσκευή.

# 2. ΠΡΙΝ ΤΗ ΧΡΗΣΗ

- Η συσκευή αυτή συσκευάζεται με τρόπο που την προστατεύει κατά τη μεταφορά. Αφαιρέστε τη συσκευή από το κουτί της και απομακρύνετε όλα τα υλικά συσκευασίας. Μπορείτε να διατηρήσετε το αρχικό κουτί και τα υπόλοιπα στοιχεία συσκευασίας σε ασφαλές σημείο. Αυτό θα βοηθήσει στην αποφυγή ζημιών κατά τη μελλοντική μεταφορά της συσκευής. Εάν απορρίψετε την αρχική συσκευασία, βεβαιωθείτε ότι όλα τα υλικά ανακυκλώνονται σωστά.
- Βεβαιωθείτε ότι όλα τα μέρη και τα εξαρτήματα περιλαμβάνονται και βρίσκονται σε καλή κατάσταση. Εάν λείπει κάποιο εξάρτημα ή βρίσκεται σε κακή κατάσταση, επικοινωνήστε άμεσα με το επίσημο Τεχνικό Τμήμα Υποστήριξης της Cecotec.

## Περιεχόμενα συσκευασίας

- Ρομποτικό χλοοκοπτικό
- Σταθμός φόρτισης
- Βίδες στερέωσης βάσης
- Ανταλλακτικές λεπίδες
- Καλώδιο οριοθέτησης
- Πάσσαλοι καλωδίου οριοθέτησης
- Τροφοδοτικό
- Οδηγός απόστασης
- Εγχειρίδιο οδηγιών

## Δεν περιλαμβάνονται

- Ψαλίδι και απογυμνωτής καλωδίων
- Σφυρί
- Μεζούρα

## 3. ΕΓΚΑΤΑΣΤΑΣΗ

### Αρχικός έλεγχος

- Η προετοιμασία του χλοοκοπτικού για σωστή χρήση είναι απλή. Η διαδικασία δεν απαιτεί πολύ χρόνο, αν και αυτό εξαρτάται από το μέγεθος του κήπου σας.
- Το χλοοκοπτικό αυτό έχει σχεδιαστεί για τακτική κοπή, επιτρέποντάς σας να διατηρείτε τον κήπο σας καθαρό και περιποιημένο. Επιπλέον, μπορείτε να προγραμματίσετε τον χρόνο λειτουργίας ώστε να λειτουργεί οποιαδήποτε στιγμή χωρίς περιορισμούς.
- Όταν χρησιμοποιείτε το χλοοκοπτικό σε δημόσιους χώρους, πρέπει να εμφανίζεται η ακόλουθη προειδοποίηση:  
**Προειδοποίηση! Αυτόματο χλοοκοπτικό! Μείνετε μακριά από τη συσκευή! Επιβλέπετε τα παιδιά!**
- Αρχικά, διαβάστε προσεκτικά αυτό το εγχειρίδιο οδηγιών. Δημιουργήστε ένα σχέδιο της περιοχής εργασίας και συμπεριλάβετε όλα τα εμπόδια, ώστε να είναι ευκολότερο να δείτε πού πρέπει να τοποθετηθεί ο σταθμός φόρτισης και πού θα περαστούν τα καλώδια.
- Για το πρώτο κούρεμα, ρυθμίστε το ύψος κοπής στο μέγιστο επίπεδο (50 mm). Τοποθετήστε το χλοοκοπτικό στην περιοχή εργασίας και αφήστε το να λειτουργήσει για λίγο. Ελέγξτε ότι το καλώδιο οριοθέτησης έχει τοποθετηθεί σωστά. Επίσης, ελέγξτε ότι το χλοοκοπτικό επιστρέφει στον σταθμό φόρτισης ακολουθώντας το καλώδιο οριοθέτησης. Εάν επιστρέφει χωρίς δυσκολίες, τότε μπορείτε να το χρησιμοποιήσετε κανονικά.

# Εγκατάσταση σταθμού φόρτισης

## Εικόνα 3

1. Ο σταθμός φόρτισης μπορεί να τοποθετηθεί δίπλα σε αποθήκη εργαλείων ή σε τοίχο σπιτιού. Κατά την τοποθέτηση του καλωδίου οριοθέτησης, αφήστε τουλάχιστον ένα μέτρο καλωδίου ίσιο και χωρίς εμπόδια μπροστά από τον σταθμό φόρτισης.
2. Ο σταθμός φόρτισης πρέπει να τοποθετείται σε σχετικά επίπεδη επιφάνεια. Μην τον τοποθετείτε σε κεκλιμένη επιφάνεια και αποφύγετε την παραμόρφωση της επιφάνειας στήριξης του ρομπότ.
3. Συνιστούμε η μονάδα τροφοδοσίας να τοποθετείται σε τοίχο σε ελάχιστο ύψος 30 cm. Το καλώδιο τροφοδοσίας πρέπει να βρίσκεται εκτός της περιοχής εργασίας του χλοοκοπτικού.
4. Τοποθετήστε τον σταθμό φόρτισης όπως φαίνεται στην εικόνα 3, ακολουθώντας τις ενδείξεις στην επιφάνεια στήριξης του σταθμού φόρτισης, αφήνοντας την περιοχή “IN” ως την περιοχή κοπής και την περιοχή “OUT” ως την εξωτερική περιοχή που θα βρίσκεται εκτός του καλωδίου οριοθέτησης και συνεπώς εκτός κοπής.
5. Αφού τοποθετηθεί ο σταθμός φόρτισης, περάστε την αρχή του καλωδίου οριοθέτησης μέσα από την υποδοχή στο κέντρο του σταθμού φόρτισης προς τον κόκκινο ακροδέκτη στο πίσω μέρος της βάσης φόρτισης.
6. Απογυμνώστε περίπου 10 mm από το άκρο του καλωδίου οριοθέτησης ώστε να συνδεθεί σωστά και να εξασφαλίζεται καλή επαφή με τον κόκκινο ακροδέκτη του σταθμού φόρτισης.

## Εικόνα 4

7. Αφού συνδεθεί το πρώτο άκρο, συνεχίστε με την εγκατάσταση του καλωδίου οριοθέτησης.

# Εγκατάσταση καλωδίου οριοθέτησης

Εάν δεν θέλετε το χλοοκοπτικό να περνά από συγκεκριμένες περιοχές (για παράδειγμα επειδή υπάρχουν λουλούδια, θάμνοι ή δέντρα), οριοθετήστε τις με το καλώδιο οριοθέτησης. Όπως φαίνεται στην εικόνα 5, το χλοοκοπτικό μπορεί να περάσει από περιοχές με ελάχιστο πλάτος 0,8 m.

1. Κατά την τοποθέτηση του καλωδίου οριοθέτησης, χρησιμοποιήστε τον οδηγό απόστασης ώστε να αφήσετε ελάχιστη απόσταση 35 mm μεταξύ του καλωδίου και των εμποδίων. Κάθε πάσσαλος πρέπει να τοποθετείται σε απόσταση περίπου 80 cm.

Χρησιμοποιήστε τον παρεχόμενο οδηγό απόστασης. Εάν το έδαφος είναι ανώμαλο, πρέπει να τοποθετηθούν επιπλέον πάσσαλοι ώστε το καλώδιο να παραμένει πλήρως βυθισμένο στο έδαφος. Εικόνα 6.

### Σημείωση:

Εάν υπάρχουν εμπόδια μέσα στην περιοχή κοπής, όπως ψεκασθήρες, βεβαιωθείτε ότι δεν υπερβαίνουν τα 1,5 cm ύψος ώστε να μην έρχονται σε επαφή με τις λεπίδες. Σε περίπτωση που το εμπόδιο έχει μεγαλύτερο ύψος, φροντίστε να καλύψετε αυτές τις περιοχές με ύψος μεγαλύτερο από το ύψος του ρομπότ ή να τις οριοθετήσετε με το καλώδιο οριοθέτησης.

2. Βεβαιωθείτε ότι το καλώδιο οριοθέτησης είναι πλήρως τεντωμένο, βυθισμένο στο έδαφος και ότι όλες οι γωνίες είναι τουλάχιστον 90°. Εικόνα 7.

### Σημείωση:

Το χλοοκοπτικό μπορεί να ανέβει κλίσεις έως 27% (15°). Αποφύγετε να το αφήνετε να περνά από περιοχές με μεγαλύτερη κλίση. Εικόνα 8.

3. Για να δείτε πώς πρέπει να τοποθετηθεί το καλώδιο οριοθέτησης ανάλογα με την κλίση του εδάφους σας, ανατρέξτε στην εικόνα 8.
4. Για να κλείσετε την περίμετρο κοπής, κόψτε το επιπλέον καλώδιο και απογυμνώστε 10 mm από το άκρο για να το συνδέσετε στον μαύρο ακροδέκτη.

## Σύνδεση του σταθμού φόρτισης στο ρεύμα

Συνδέστε σωστά το καλώδιο οριοθέτησης και στη συνέχεια συνδέστε το τροφοδοτικό στην πρίζα. Η πράσινη ενδεικτική λυχνία LED στον σταθμό φόρτισης θα ανάψει, υποδεικνύοντας ότι η σύνδεση πραγματοποιήθηκε σωστά και ότι το κύκλωμα με το καλώδιο οριοθέτησης είναι σωστά συνδεδεμένο.

Ένδειξη	Σημασία	Απαιτούμενη ενέργεια
Καμία ενδεικτική λυχνία δεν είναι αναμμένη	Ο σταθμός φόρτισης δεν είναι συνδεδεμένος στο ρεύμα	Ελέγξτε ότι το καλώδιο τροφοδοσίας είναι σωστά συνδεδεμένο στον σταθμό φόρτισης και ότι ο σταθμός φόρτισης είναι συνδεδεμένος σε κατάλληλη παροχή ρεύματος
Σταθερό πράσινο	Το καλώδιο οριοθέτησης είναι σωστά συνδεδεμένο. Η μπαταρία είναι πλήρως φορτισμένη	Αυτό είναι φυσιολογικό, δεν απαιτείται καμία ενέργεια
Αναβοσβήνει πράσινο	Το χλοοκοπτικό φορτίζει	Αυτό είναι φυσιολογικό, δεν απαιτείται καμία ενέργεια
Αναβοσβήνει κόκκινο	Το καλώδιο οριοθέτησης δεν είναι συνδεδεμένο ή έχει υποστεί ζημιά	Ελέγξτε ότι και τα δύο άκρα του καλωδίου οριοθέτησης είναι σωστά συνδεδεμένα. Ελέγξτε το καλώδιο οριοθέτησης για ζημιές

# ΛΕΙΤΟΥΡΓΙΑ

1. Μόλις ολοκληρωθεί η διαδικασία εγκατάστασης, το χλοοκοπτικό θα είναι έτοιμο για χρήση.
2. Πατήστε το κουμπί μέχρι να ενεργοποιηθεί το χλοοκοπτικό. Την πρώτη φορά που θα το κάνετε, εισάγετε τον προεπιλεγμένο κωδικό PIN (0000). Για να το κάνετε αυτό, πατήστε τέσσερις φορές μέχρι να αναβοσβήσει ο αριθμός 0, όπως φαίνεται στην Εικ. 9. (Δείτε την ενότητα «Αλλαγή κωδικού PIN» εάν θέλετε να τον αλλάξετε).

## Σημείωση:

- Το χλοοκοπτικό θα απενεργοποιηθεί μετά από 30 δευτερόλεπτα εάν δεν πραγματοποιηθεί καμία ενέργεια.
  - Εάν εισαχθεί λανθασμένος κωδικός PIN δέκα φορές, το χλοοκοπτικό θα εκπέμψει ηχητικό σήμα και στη συνέχεια θα απενεργοποιηθεί. Μπορείτε να προσπαθήσετε ξανά μετά από 50 λεπτά.
  - Το ρομπότ χρειάζεται τον σωστό κωδικό PIN για να φορτίσει.
  - Κατά τη φόρτιση, το ρομπότ σταματά να εκπέμπει ηλεκτρικό σήμα μέσω του καλωδίου.
3. Πατήστε και στη συνέχεια για να ξεκινήσει το χλοοκοπτικό. Πριν ξεκινήσετε το χλοοκοπτικό, θυμηθείτε να χρησιμοποιήσετε τον περιστροφικό διακόπτη κοπής για να ρυθμίσετε το ύψος κοπής (η απόσταση κοπής υπολογίζεται σε σχέση με το έδαφος).
  4. Πατήστε και στη συνέχεια για να επιστρέψει το χλοοκοπτικό στον σταθμό φόρτισης.
- Το χλοοκοπτικό θα κουρεύει συνεχώς μέχρι η στάθμη της μπαταρίας να είναι χαμηλή. Στη συνέχεια, θα επιστρέψει στον σταθμό φόρτισης. Όταν φορτιστεί πλήρως, εάν βρίσκεται εντός του προγραμματισμένου ωραρίου λειτουργίας, θα επανεκκινήσει αυτόματα. Διαφορετικά, θα παραμείνει στον σταθμό φόρτισης.
  - Το χλοοκοπτικό θα εκτελεί κύκλους κοπής κάθε φορά που φορτίζεται πλήρως μέχρι να ανιχνεύσει χαμηλή στάθμη μπαταρίας.
  - Το χλοοκοπτικό μπορεί να ξεκινήσει από δεύτερη περιοχή εκκίνησης διαφορετική από τον σταθμό φόρτισης. Εάν η δεύτερη περιοχή εκκίνησης είναι ενεργοποιημένη (ON), μετά την πρώτη πλήρη αποφόρτιση της μπαταρίας θα μεταβεί στη δεύτερη περιοχή και θα ξεκινήσει από εκεί.
  - Κατά τη διάρκεια της κοπής μπορεί να εμφανιστεί στιγμιαία ένας αριθμός στην οθόνη. Αυτό αντιστοιχεί στο ποσοστό της υπολειπόμενης μπαταρίας του χλοοκοπτικού.

## Αλλαγή κωδικού PIN

- Για να αλλάξετε τον κωδικό PIN, πατήστε παρατεταμένα τα κουμπιά και ταυτόχρονα για 3 δευτερόλεπτα. Η ένδειξη “PIN 1” θα αρχίσει να αναβοσβήνει στην οθόνη, πράγμα που σημαίνει ότι πρέπει να εισαγάγετε τον παλιό PIN.
- Όταν εμφανίζεται το “PIN 1”, το πρώτο ψηφίο του PIN θα αναβοσβήνει. Χρησιμοποιήστε τα κουμπιά για να επιλέξετε τον αριθμό που επιθυμείτε και πατήστε ή για επιβεβαίωση. Στη συνέχεια, θα αναβοσβήσει το επόμενο ψηφίο του παλιού PIN. Επαναλάβετε τη διαδικασία για όλα τα ψηφία.
- Αφού ολοκληρώσετε την εισαγωγή του παλιού PIN, μπορείτε να ορίσετε νέο PIN. Στο παράδειγμα, ο νέος PIN είναι 1234.
- Όταν ολοκληρωθεί η εισαγωγή του παλιού PIN, η ένδειξη “PIN 2” θα αρχίσει να αναβοσβήνει μαζί με το πρώτο ψηφίο. Επαναλάβετε την ίδια διαδικασία για να εισαγάγετε τον νέο PIN.
- Στην οθόνη θα εμφανιστεί ένδειξη επιτυχίας, που σημαίνει ότι ο κωδικός PIN άλλαξε επιτυχώς.
- Εάν δεν θυμάστε τον κωδικό PIN, επικοινωνήστε με το επίσημο Τεχνικό Τμήμα Υποστήριξης της Cecotec.

## Ρύθμιση ημερομηνίας του χλοοκοπτικού

- Πρέπει να ρυθμιστούν το έτος, ο μήνας, η ημέρα και η ώρα. Αυτές οι ρυθμίσεις είναι υποχρεωτικές. Εάν δεν οριστούν σωστά, θα επηρεαστεί ο χρόνος λειτουργίας της συσκευής. Η ρύθμιση πρέπει να γίνει με τη σειρά: έτος, μήνας, ημέρα και ώρα.
- Για να ξεκινήσετε τη ρύθμιση, πατήστε παρατεταμένα και/ή για να επιλέξετε το έτος. Στη συνέχεια, πατήστε για 3 δευτερόλεπτα. Για παράδειγμα, 2020. Χρησιμοποιήστε το για επιβεβαίωση και ολοκλήρωση της ρύθμισης.
- Συνεχίστε με τον ίδιο τρόπο για τη ρύθμιση μήνα και ημέρας. Για παράδειγμα, η ένδειξη 08.25 σημαίνει 25 Αυγούστου.
- Κατά τη διάρκεια της διαδικασίας θα εμφανίζεται πρώτα το έτος και στη συνέχεια η ημερομηνία, π.χ. 08.25 (25 Αυγούστου). Εικ. 11
- Στη συνέχεια, θα εμφανιστεί η ώρα στην οθόνη, π.χ. 13:25. Όταν αναβοσβήνει, χρησιμοποιήστε τα κουμπιά για να επιλέξετε τον επιθυμητό αριθμό και πατήστε ή για επιβεβαίωση.
- Όταν ολοκληρωθεί η ρύθμιση της ώρας, θα εμφανιστεί σχετική ένδειξη στην οθόνη. Εικ. 11
- 

## Αλλαγή ώρας χλοοκοπτικού και προγραμματισμός εύρους λειτουργίας

- Η ώρα του χλοοκοπτικού πρέπει να ρυθμιστεί σωστά ώστε να ακολουθεί σωστά τον προγραμματισμό. Για να το κάνετε, πατήστε παρατεταμένα το κουμπί για 5 δευτερόλεπτα.
- Το προεπιλεγμένο εύρος λειτουργίας είναι από 9:00 έως 15:00, αλλά μπορείτε να το αλλάξετε.
- Για να το κάνετε, πατήστε παρατεταμένα τα κουμπιά και ταυτόχρονα για 3 δευτερόλεπτα.
- Για παράδειγμα, εάν θέλετε το χλοοκοπτικό να ξεκινά στις 13:25, όταν η ώρα αναβοσβήνει, χρησιμοποιήστε τα κουμπιά ή για να επιλέξετε την επιθυμητή ώρα και πατήστε το κουμπί για επιβεβαίωση.
- Στην οθόνη θα εμφανιστεί σχετική ένδειξη και το χλοοκοπτικό θα ξεκινήσει αυτόματα τη λειτουργία του στις 13:25. Θα ακουστεί ηχητικό σήμα κατά την επιβεβαίωση. Εικ. 12

## Αλλαγή ημερήσιου χρόνου λειτουργίας του χλοοκοπτικού

- Ο προεπιλεγμένος ημερήσιος χρόνος λειτουργίας είναι 3 ώρες, αλλά μπορείτε να τον αλλάξετε (ο ελάχιστος χρόνος είναι 1 ώρα και ο μέγιστος 24 ώρες).
- Για να το κάνετε αυτό, κρατήστε πατημένο το κουμπί για 3 δευτερόλεπτα.
- Για παράδειγμα, εάν θέλετε ο χρόνος λειτουργίας να είναι 06 ώρες, πατήστε τα κουμπιά ή για να επιλέξετε τον αριθμό (06) όταν αναβοσβήνει και στη συνέχεια πατήστε για επιβεβαίωση της ρύθμισης.
- Στην οθόνη θα εμφανιστεί σχετική ένδειξη. Το χλοοκοπτικό θα λειτουργεί για 6 ώρες την ημέρα από την ώρα έναρξης που έχετε ορίσει.
- Θα ακουστεί ηχητικό σήμα κατά την εκκίνηση. Εικ. 13

## Αλλαγή ημερών λειτουργίας ανά εβδομάδα

- Από προεπιλογή, το χλοοκοπτικό λειτουργεί 5 ημέρες την εβδομάδα. Μπορείτε να αλλάξετε αυτή τη ρύθμιση σε 3, 5 ή 7 ημέρες.
- Για παράδειγμα, εάν θέλετε να επιλέξετε 3 ημέρες την εβδομάδα:
- Ο αριθμός “05” θα αναβοσβήνει. Πατήστε τα κουμπιά ή για να επιλέξετε τον επιθυμητό αριθμό (03) και στη συνέχεια πατήστε για επιβεβαίωση.
- Στην οθόνη θα εμφανιστούν οι ακόλουθες επιλογές:
  - 3 = Δευτέρα, Τετάρτη και Παρασκευή
  - 5 = Δευτέρα, Τρίτη, Τετάρτη, Πέμπτη και Παρασκευή
  - 7 = Δευτέρα, Τρίτη, Τετάρτη, Πέμπτη, Παρασκευή, Σάββατο και Κυριακή
- Από προεπιλογή, το χλοοκοπτικό πραγματοποιεί κοπή περιμετρικά του καλωδίου οριοθέτησης κάθε Τρίτη και Παρασκευή.
- Να θυμάστε ότι εάν έχετε ρυθμίσει το χλοοκοπτικό για 3 ημέρες λειτουργίας, δεν θα πραγματοποιηθεί περιμετρική κοπή την Τρίτη, καθώς η ημέρα αυτή

δεν περιλαμβάνεται στο πρόγραμμα λειτουργίας.

## Ρύθμιση αισθητήρα βροχής

- Το χλοοκοπτικό διαθέτει ενσωματωμένο αισθητήρα ανίχνευσης βροχής.
- Όταν αυτή η λειτουργία είναι ενεργοποιημένη, το χλοοκοπτικό θα σταματήσει αυτόματα τη λειτουργία του και θα επιστρέψει στον σταθμό φόρτισης μέχρι να σταματήσει η βροχή και να περάσει ο προκαθορισμένος χρόνος αναμονής.
- Για πρόσβαση σε αυτό το μενού και ενεργοποίηση/απενεργοποίηση της λειτουργίας, πατήστε παρατεταμένα το κουμπί για 3 δευτερόλεπτα.
- Στην οθόνη θα εμφανιστεί σχετική ένδειξη. Πατήστε το κουμπί για πρόσβαση στις ρυθμίσεις και επιλέξτε την επιλογή ON ή OFF χρησιμοποιώντας τα κουμπιά ή . Στη συνέχεια, πατήστε για επιβεβαίωση της επιλογής σας.

## Ρύθμιση ζωνών

- Το χλοοκοπτικό διαθέτει ενσωματωμένη έξυπνη τεχνολογία πλοήγησης που του επιτρέπει να ξεκινά την κοπή από διαφορετικό σημείο και όχι μόνο από τον σταθμό φόρτισης.
- Η λειτουργία αυτή συνιστάται ιδιαίτερα για καλύτερη κάλυψη ολόκληρης της περιοχής κοπής.
- Η επιλογή είναι ενεργοποιημένη από προεπιλογή, αλλά μπορείτε να την αλλάξετε πατώντας παρατεταμένα το κουμπί για 3 δευτερόλεπτα και στη συνέχεια χρησιμοποιώντας τα κουμπιά ή για μετάβαση από το μενού στο μενού ZONE.
- Πατήστε για είσοδο στις ρυθμίσεις και επιλέξτε ON ή OFF ανάλογα με το εάν θέλετε να διατηρήσετε τη λειτουργία ενεργοποιημένη ή απενεργοποιημένη.
- Για επιβεβαίωση της επιλογής, πατήστε .
- Το χλοοκοπτικό θα ξεκινήσει από το δεύτερο σημείο εκκίνησης αφού ολοκληρώσει πλήρη αποφόρτιση της μπαταρίας.

## 5. ΚΑΘΑΡΙΣΜΟΣ ΚΑΙ ΣΥΝΤΗΡΗΣΗ

### ΠΡΟΕΙΔΟΠΟΙΗΣΗ:

Πριν καθαρίσετε το χλοοκοπτικό, απενεργοποιήστε το. Φοράτε προστατευτικά γάντια πριν καθαρίσετε τον δίσκο λειδών. Η συσκευή μπορεί να καθαριστεί με νερό, αλλά σε χαμηλή πίεση (<1 MPa).

### Συντήρηση

- Καθαρίζετε και ελέγχετε το γκλοκοπτικό κατά διαστήματα. Ορισμένα εξαρτήματα πρέπει να αντικαθίστανται όταν φθαρούν. Απενεργοποιήστε το γκλοκοπτικό πριν πραγματοποιήσετε οποιαδήποτε εργασία συντήρησης.
- Διατηρείτε τις λεπίδες κοφτερές.

#### **ΠΡΟΕΙΔΟΠΟΙΗΣΗ:**

Πριν από τον καθαρισμό, τη ρύθμιση ή την αντικατάσταση των λεπίδων, απενεργοποιήστε το γκλοκοπτικό και φορέστε προστατευτικά γάντια.

#### **ΠΡΟΕΙΔΟΠΟΙΗΣΗ:**

Κατά την τοποθέτηση νέων λεπίδων, αντικαταστήστε όλες τις λεπίδες (μην αφήνετε παλιές μαζί με καινούριες). Δεν είναι απαραίτητο να αντικαταστήσετε όλες τις βίδες εάν βρίσκονται σε καλή κατάσταση. Θα χρειαστεί να τις αντικαταστήσετε μόνο όταν έχουν υποστεί ζημιά.

Αυτό είναι σημαντικό ώστε οι λεπίδες να μην αποκολληθούν και να διατηρείται η σωστή ισορροπία του δίσκου λεπίδων. Η μη αντικατάσταση φθαρμένων βιδών με καινούριες μπορεί να προκαλέσει σοβαρό τραυματισμό.

- Οι λεπίδες πρέπει να αντικαθίστανται τακτικά (ειδικά εάν το γκλοκοπτικό έχει προγραμματιστεί να λειτουργεί καθημερινά).
- Ελέγχετε πάντα τις λεπίδες για σπασίματα ή φθορές και, εάν υπάρχουν, αντικαταστήστε τις με καινούριες.
- Όταν οι λεπίδες δεν είναι πλέον κοφτερές ή έχουν φθαρεί, αντικαταστήστε τις. Χρησιμοποιείτε μόνο τις παρεχόμενες ανταλλακτικές λεπίδες.
- Πριν αλλάξετε τις λεπίδες, απενεργοποιήστε το γκλοκοπτικό και φορέστε προστατευτικά γάντια.

#### **ΣΗΜΕΙΩΣΗ:**

Αφού βιδώσετε τις λεπίδες στον δίσκο, βεβαιωθείτε ότι μπορούν να περιστρέφονται σωστά.

## **Αποθήκευση του γκλοκοπτικού τον χειμώνα**

Η διάρκεια ζωής του γκλοκοπτικού θα είναι μεγαλύτερη εάν το αποθηκεύετε κατά τη διάρκεια του χειμώνα. Για τον λόγο αυτό, συνιστούμε να το αποθηκεύετε σε αποθήκη ή γκαράζ κατά τη χειμερινή περίοδο.

Πριν το αποθηκεύσετε, συνιστούμε τα εξής:

1. Καθαρίστε σχολαστικά το γκλοκοπτικό.
2. Φορτίστε πλήρως την μπαταρία και αφαιρέστε την από το γκλοκοπτικό.
3. Αποσυνδέστε τη συσκευή.

4. Για μέγιστη διάρκεια ζωής της μπαταρίας, φορτίστε την πλήρως και αφαιρέστε την από το χλοοκοπτικό.

### **ΠΡΟΕΙΔΟΠΟΙΗΣΗ:**

Αποφύγετε την επαφή του κάτω μέρους του χλοοκοπτικού με νερό. Εάν το χλοοκοπτικό αποθηκεύεται σε εξωτερικό χώρο, μην το αναποδογυρίζετε.

<b>Πληροφορία που εμφανίζεται στην οθόνη</b>	<b>Σημασία</b>	<b>Απαιτούμενη ενέργεια</b>
E1	Το χλοοκοπτικό βρίσκεται εκτός της περιοχής εργασίας	1. Τοποθετήστε το εντός της περιοχής που οριοθετείται από το καλώδιο οριοθέτησης. 2. Ελέγξτε ότι οι κόκκινοι και μαύροι ακροδέκτες δεν έχουν συνδεθεί ανάποδα. 3. Εάν το σφάλμα εξακολουθεί να εμφανίζεται, επικοινωνήστε με το επίσημο Τεχνικό Τμήμα Υποστήριξης της Cecotec.
E2	Οι τροχοί του χλοοκοπτικού έχουν μπλοκάρει	1. Απενεργοποιήστε το χλοοκοπτικό και τοποθετήστε το σε περιοχή όπου δεν υπάρχουν εμπόδια. 2. Ενεργοποιήστε το χλοοκοπτικό. Πατήστε το κουμπί START και στη συνέχεια το κουμπί OK. 3. Εάν ο κωδικός σφάλματος συνεχίζει να εμφανίζεται στην οθόνη, αποσυνδέστε το χλοοκοπτικό. Στη συνέχεια, αναποδογυρίστε το και ελέγξτε αν υπάρχει κάτι που εμποδίζει τους τροχούς.

<b>Πληροφορία που εμφανίζεται στην οθόνη</b>	<b>Σημασία</b>	<b>Απαιτούμενη ενέργεια</b>
E3	Ο δίσκος λεπίδων έχει μπλοκάρει	1. Αποσυνδέστε το χλοοκοπτικό. 2. Αναποδογυρίστε το και ελέγξτε εάν κάτι εμποδίζει τη σωστή περιστροφή του δίσκου λεπίδων. Εάν ο δίσκος ή ο κινητήρας έχει υποστεί ζημιά, επικοινωνήστε με το επίσημο Τεχνικό Τμήμα Υποστήριξης της Cecotec. 3. Αφαιρέστε τυχόν εμπόδια που εντοπίσετε. 4. Αναποδογυρίστε το χλοοκοπτικό και τοποθετήστε το σε περιοχή όπου το γρασίδι είναι χαμηλότερο ή

**Πληροφορία  
που  
εμφανίζεται  
στην οθόνη**

**Σημασία**

**Απαιτούμενη ενέργεια**

ρυθμίστε το ύψος κοπής σε υψηλότερο επίπεδο. 5. Ενεργοποιήστε το χλοοκοπτικό. Πατήστε το κουμπί START και στη συνέχεια το κουμπί OK.

**Πληροφορία  
που  
εμφανίζεται  
στην οθόνη**

**Σημασία**

**Απαιτούμενη ενέργεια**

E5

Το χλοοκοπτικό δεν βρίσκεται σε επαφή με το έδαφος

1. Αποσυνδέστε το χλοοκοπτικό. 2. Τοποθετήστε το χλοοκοπτικό σε περιοχή χωρίς εμπόδια. 3. Ενεργοποιήστε το χλοοκοπτικό. Πατήστε το κουμπί START και στη συνέχεια το κουμπί OK. 4. Εάν ο κωδικός σφάλματος εξακολουθεί να εμφανίζεται στην οθόνη, απενεργοποιήστε το χλοοκοπτικό. 5. Αναποδογυρίστε το. Ελέγξτε αν υπάρχει κάτι που εμποδίζει την περιστροφή των τροχών. 6. Εάν υπάρχει κάποιο εμπόδιο, αφαιρέστε το. Στη συνέχεια, γυρίστε ξανά το χλοοκοπτικό στη σωστή θέση και ενεργοποιήστε το. Πατήστε το κουμπί START και στη συνέχεια το κουμπί OK.

E6

Το χλοοκοπτικό είναι αναποδογυρισμένο

1. Γυρίστε το στη σωστή θέση. 2. Πατήστε το κουμπί START και στη συνέχεια το κουμπί OK. 3. Εάν το σφάλμα εξακολουθεί να εμφανίζεται, επικοινωνήστε με το επίσημο Τεχνικό Τμήμα Υποστήριξης της Cecotec.

**Πληροφορία  
που  
εμφανίζεται  
στην οθόνη**

**Σημασία**

**Απαιτούμενη ενέργεια**

E7

Ο αισθητήρας κλίσης είναι συνεχώς ενεργοποιημένος

1. Αποσυνδέστε το χλοοκοπτικό. 2. Ελέγξτε ότι η κλίση του εδάφους δεν υπερβαίνει τις 15°. 3. Τοποθετήστε το χλοοκοπτικό σε επίπεδη επιφάνεια. 4. Ενεργοποιήστε το χλοοκοπτικό. Πατήστε το κουμπί START

<b>Πληροφορία που εμφανίζεται στην οθόνη</b>	<b>Σημασία</b>	<b>Απαιτούμενη ενέργεια</b>
E8	Το χλοοκοπτικό αντιμετωπίζει προβλήματα σύνδεσης με τον σταθμό φόρτισης	<p>και στη συνέχεια το κουμπί OK. 5. Εάν το σφάλμα εξακολουθεί να εμφανίζεται, επικοινωνήστε με το επίσημο Τεχνικό Τμήμα Υποστήριξης της Cecotec.</p> <p>1. Ελέγξτε εάν υπάρχει ένα μέτρο ευθύγραμμου (χωρίς εμπόδια) καλωδίου οριοθέτησης μπροστά από τον σταθμό φόρτισης. 2. Ελέγξτε εάν ο σταθμός φόρτισης έχει τοποθετηθεί σε επίπεδη επιφάνεια. 3. Ελέγξτε ότι ο σταθμός φόρτισης δεν είναι λυγισμένος ή παραμορφωμένος. 4. Εάν το σφάλμα εξακολουθεί να εμφανίζεται, επικοινωνήστε με το επίσημο Τεχνικό Τμήμα Υποστήριξης της Cecotec.</p>

<b>Πληροφορία που εμφανίζεται στην οθόνη</b>	<b>Σημασία</b>	<b>Απαιτούμενη ενέργεια</b>
E9	Το χλοοκοπτικό έχει κολλήσει	<p>1. Τοποθετήστε το χλοοκοπτικό σε περιοχή χωρίς εμπόδια. 2. Εάν το σφάλμα εξακολουθεί να εμφανίζεται, επικοινωνήστε με το επίσημο Τεχνικό Τμήμα Υποστήριξης της Cecotec.</p>
BP	Το σύστημα προστασίας μπαταρίας έχει ενεργοποιηθεί	<p>1. Ελέγξτε τη θερμοκρασία της μπαταρίας. Εάν είναι πολύ υψηλή, περιμένετε μέχρι να κρυώσει. Εάν είναι πολύ χαμηλή, περιμένετε μέχρι η θερμοκρασία να ανέβει πάνω από 5°C. 2. Εάν το σφάλμα εξακολουθεί να εμφανίζεται στην οθόνη, επικοινωνήστε με το επίσημο Τεχνικό Τμήμα Υποστήριξης της Cecotec.</p>

<b>Πληροφορία που εμφανίζεται στην οθόνη</b>	<b>Σημασία</b>	<b>Απαιτούμενη ενέργεια</b>
E11	Το χλοοκοπτικό δεν λαμβάνει σήμα από το καλώδιο οριοθέτησης	<p>1. Όταν το χλοοκοπτικό βρίσκεται εντός της περιοχής εργασίας, ελέγξτε το χρώμα της ενδεικτικής λυχνίας στον σταθμό φόρτισης. Εάν είναι κόκκινη, σημαίνει ότι το καλώδιο οριοθέτησης δεν είναι σωστά συνδεδεμένο στον</p>

<b>Πληροφορία που εμφανίζεται στην οθόνη</b>	<b>Σημασία</b>	<b>Απαιτούμενη ενέργεια</b>
		σταθμό φόρτισης. 2. Εάν το καλώδιο είναι σωστά συνδεδεμένο αλλά η ενδεικτική λυχνία παραμένει κόκκινη, ελέγξτε ότι το καλώδιο δεν έχει κοπεί ή υποστεί ζημιά. 3. Εάν το σφάλμα εξακολουθεί να εμφανίζεται στην οθόνη, επικοινωνήστε με το επίσημο Τεχνικό Τμήμα Υποστήριξης της Cecotec.
E12	Πρόβλημα μπαταρίας	Επικοινωνήστε με το επίσημο Τεχνικό Τμήμα Υποστήριξης της Cecotec για αντικατάσταση της μπαταρίας.
E13	Πρόβλημα φόρτισης	1. Ελέγξτε ότι η κεφαλή φόρτισης είναι καθαρή. 2. Εάν το σφάλμα εξακολουθεί να εμφανίζεται στην οθόνη, επικοινωνήστε με το επίσημο Τεχνικό Τμήμα Υποστήριξης της Cecotec.

<b>Πληροφορία που εμφανίζεται στην οθόνη</b>	<b>Σημασία</b>	<b>Απαιτούμενη ενέργεια</b>
E14	Η περιοχή εργασίας είναι πολύ μεγάλη	1. Μειώστε το μέγεθος της περιοχής εργασίας. Ακολουθήστε τις οδηγίες αυτού του εγχειριδίου. 2. Εάν το σφάλμα εξακολουθεί να εμφανίζεται στην οθόνη, επικοινωνήστε με το επίσημο Τεχνικό Τμήμα Υποστήριξης της Cecotec.

<b>Πληροφορία που εμφανίζεται στην οθόνη</b>	<b>Σημασία</b>	<b>Απαιτούμενη ενέργεια</b>
EE	Άγνωστο σφάλμα	1. Επανεκκινήστε το χλοοκοπτικό. 2. Εάν το σφάλμα εξακολουθεί να εμφανίζεται στην οθόνη, επικοινωνήστε με το επίσημο Τεχνικό Τμήμα Υποστήριξης της Cecotec.
Το χλοοκοπτικό είναι κλειδωμένο	Έχετε εισαγάγει λανθασμένο κωδικό PIN πάρα πολλές φορές	1. Θα πρέπει να περιμένετε 50 λεπτά πριν προσπαθήσετε να εισαγάγετε ξανά τον κωδικό PIN. 2. Εάν δεν θυμάστε τον κωδικό PIN, επικοινωνήστε με το επίσημο Τεχνικό Τμήμα Υποστήριξης της Cecotec.

# Κάποιο καλώδιο έχει μπλεχτεί ή υποστεί ζημιά

Φορέστε μονωτικά γάντια και αποσυνδέστε το καλώδιο τροφοδοσίας.

1. Ξεβιδώστε το κουμπί μεταξύ του καλωδίου επέκτασης και του αντάπτορα.
2. Προμηθευτείτε νέο αντάπτορα του ίδιου μοντέλου και αντικαταστήστε τον.
3. Επανεκκινήστε το χλοοκοπτικό.

## Εάν παρατηρήσετε ασυνήθιστους κραδασμούς:

1. Απενεργοποιήστε το χλοοκοπτικό.
2. Αναποδογυρίστε το.
3. Ελέγξτε τις λεπίδες για ζημιές. Συνιστούμε να αντικαταστήσετε και τις τρεις λεπίδες.
4. Γυρίστε ξανά το χλοοκοπτικό στη σωστή θέση και επανεκκινήστε το.

## Λειτουργία

### Γιατί το χλοοκοπτικό χτυπά μερικές φορές σε εμπόδια;

- Το χλοοκοπτικό χρησιμοποιεί σύστημα αντιδραστικής πλοήγησης, μέσω του οποίου αλλάζει την πορεία του ανάλογα με τα εμπόδια που συναντά.

### Πώς μπορώ να επανεκκινήσω το χλοοκοπτικό εάν έχω πατήσει το κουμπί STOP;

- Για λόγους ασφαλείας, πατήστε τα κουμπιά + ή + στην οθόνη.

### Γιατί το χλοοκοπτικό μερικές φορές σταματά να κόβει σε ορισμένες περιοχές;

- Το χλοοκοπτικό δεν ανιχνεύει άμεσα όλα τα εμπόδια και, μετά από επανειλημμένες συγκρούσεις, σταματά προσωρινά την κοπή μέχρι να ανιχνεύσει νέα περιοχή ώστε να συνεχίσει τη λειτουργία του με ασφάλεια.

## **Ποια είναι η λειτουργία του αισθητήρα βροχής;**

- Αν και το χλοοκοπτικό μπορεί να λειτουργήσει υπό βροχή, αυτό δεν συνιστάται.
- Εάν οι τροχοί γεμίσουν λάσπη, η απόδοση κοπής μειώνεται, καθώς το βρεγμένο γρασίδι κόβεται δυσκολότερα και κολλά εύκολα στον δίσκο λεπίδων.
- Για αυτόν τον λόγο, από προεπιλογή, ο αισθητήρας στέλνει εντολή στο ρομπότ να επιστρέψει για φόρτιση.

## **Συντήρηση**

### **Πώς αποθηκεύω το χλοοκοπτικό τον χειμώνα;**

- Συνιστάται η αποθήκευση του χλοοκοπτικού σε εσωτερικό χώρο κατά τη διάρκεια του χειμώνα.
- Πριν από την αποθήκευση, βεβαιωθείτε ότι το χλοοκοπτικό είναι πλήρως φορτισμένο και απενεργοποιημένο.

### **Μπορώ να καθαρίσω το χλοοκοπτικό με νερό;**

- Βεβαιωθείτε ότι όλες οι βίδες είναι καλά στερεωμένες πριν από τον καθαρισμό.
- Χρησιμοποιήστε κοινό λάστιχο νερού για τον καθαρισμό του χλοοκοπτικού.
- Μην χρησιμοποιείτε πιεστικό νερού υψηλής πίεσης.

### **Πόσο συχνά πρέπει να αλλάζω τις λεπίδες;**

- Εάν το ύψος του γρασιδιού είναι μεγάλο, αλλάζετε τις λεπίδες κάθε 1-2 μήνες.
- Εάν το ρομπότ χρησιμοποιείται σε περιοχές όπου το ύψος του γρασιδιού διατηρείται χαμηλό, οι λεπίδες θα παραμένουν κοφτερές για μεγαλύτερο χρονικό διάστημα.

## **7. ΤΕΧΝΙΚΑ ΧΑΡΑΚΤΗΡΙΣΤΙΚΑ**

- Κωδικός προϊόντος: 04477
- Προϊόν: Conga GrassHopper 300
- Διάμετρος κοπής: 160 mm
- Ύψος κοπής: 20-50 mm
- Θέσεις κοπής: 7
- Τύπος μπαταρίας: Lithium-ion LBF202E

- Χρόνος φόρτισης: 80 λεπτά
- Τάση εισόδου: 100-240 V AC 50/60 Hz
- Τάση εξόδου: 20 V DC 0.6 A
- Επίπεδο θορύβου: <61 dB
- Βάρος: περίπου 5.5 kg

Οι τεχνικές προδιαγραφές ενδέχεται να αλλάξουν χωρίς προηγούμενη ειδοποίηση για τη βελτίωση της ποιότητας του προϊόντος.

Κατασκευάζεται στην Κίνα | Σχεδιάστηκε στην Ισπανία

## 8. ΑΠΟΡΡΙΨΗ ΠΑΛΑΙΩΝ ΗΛΕΚΤΡΙΚΩΝ ΚΑΙ ΗΛΕΚΤΡΟΝΙΚΩΝ ΣΥΣΚΕΥΩΝ

Το σύμβολο αυτό υποδεικνύει ότι, σύμφωνα με την ισχύουσα νομοθεσία, το προϊόν και/ή οι μπαταρίες πρέπει να απορρίπτονται ξεχωριστά από τα οικιακά απορρίμματα.

Όταν το προϊόν φτάσει στο τέλος της διάρκειας ζωής του, πρέπει να απορρίψετε τα στοιχεία/μπαταρίες/συσσωρευτές και να τα μεταφέρετε σε σημείο συλλογής που έχει οριστεί από τις τοπικές αρχές.

Οι καταναλωτές πρέπει να επικοινωνούν με τις τοπικές αρχές ή το κατάστημα αγοράς για πληροφορίες σχετικά με τη σωστή απόρριψη παλαιών συσκευών και/ή των μπαταριών τους.

Η συμμόρφωση με τις παραπάνω οδηγίες συμβάλλει στην προστασία του περιβάλλοντος.

## 9. ΤΕΧΝΙΚΗ ΥΠΟΣΤΗΡΙΞΗ ΚΑΙ ΕΓΓΥΗΣΗ

Η Cecotec φέρει ευθύνη απέναντι στον τελικό χρήστη ή καταναλωτή για οποιαδήποτε έλλειψη συμμόρφωσης υπάρχει κατά τη στιγμή παράδοσης του προϊόντος, σύμφωνα με τους όρους, τις προϋποθέσεις και τις προθεσμίες που ορίζονται από την ισχύουσα νομοθεσία.

Συνιστάται οι επισκευές να πραγματοποιούνται από εξειδικευμένο προσωπικό.

Εάν οποιαδήποτε στιγμή εντοπίσετε πρόβλημα με το προϊόν σας ή έχετε οποιαδήποτε απορία, μη διστάσετε να επικοινωνήσετε με το επίσημο Τμήμα Τεχνικής

Υποστήριξης της Cecotec στο:  
+34 96 321 07 28

## **10. ΠΝΕΥΜΑΤΙΚΑ ΔΙΚΑΙΩΜΑΤΑ**

Τα δικαιώματα πνευματικής ιδιοκτησίας επί των κειμένων αυτού του εγχειριδίου ανήκουν στην CECOTEC INNOVACIONES, S.L.

Με επιφύλαξη παντός δικαιώματος.

Το περιεχόμενο της παρούσας έκδοσης δεν επιτρέπεται να αναπαραχθεί, αποθηκευτεί σε σύστημα ανάκτησης, μεταδοθεί ή διανεμηθεί, εν όλω ή εν μέρει, με οποιοδήποτε μέσο (ηλεκτρονικό, μηχανικό, φωτοτυπικό, ηχογράφηση ή παρόμοιο) χωρίς προηγούμενη άδεια της CECOTEC INNOVACIONES, S.L.

## **11. ΔΗΛΩΣΗ ΣΥΜΜΟΡΦΩΣΗΣ**

### **ΚΑΤΑΣΚΕΥΑΣΤΗΣ:**

CECOTEC INNOVACIONES S.L

### **ΔΙΕΥΘΥΝΣΗ:**

Av. Reyes Católicos, 60, 46910, Alfafar, Valencia (Ισπανία)

### **ΠΕΡΙΓΡΑΦΗ:**

Ρομποτικό χλοοκοπτικό

### **ΤΑΥΤΟΠΟΙΗΣΗ ΠΡΟΪΟΝΤΟΣ:**

Conga GrassHopper 300

### **ΛΕΙΤΟΥΡΓΙΑ:**

Αυτόματο χλοοκοπτικό με μπαταρία.

### **ΜΟΝΤΕΛΟ:**

04477

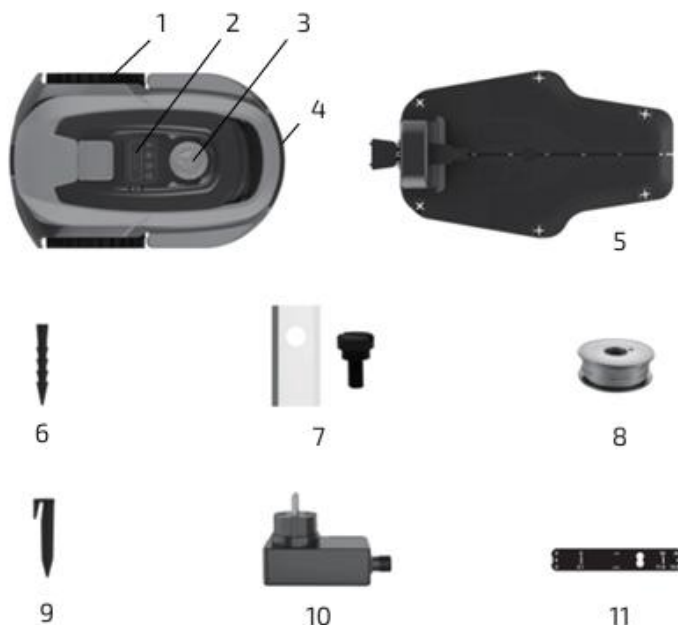
Πιστοποιείται ότι το προϊόν που περιγράφεται έχει σχεδιαστεί, κατασκευαστεί και δοκιμαστεί και συμμορφώνεται με όλες τις ισχύουσες διατάξεις.

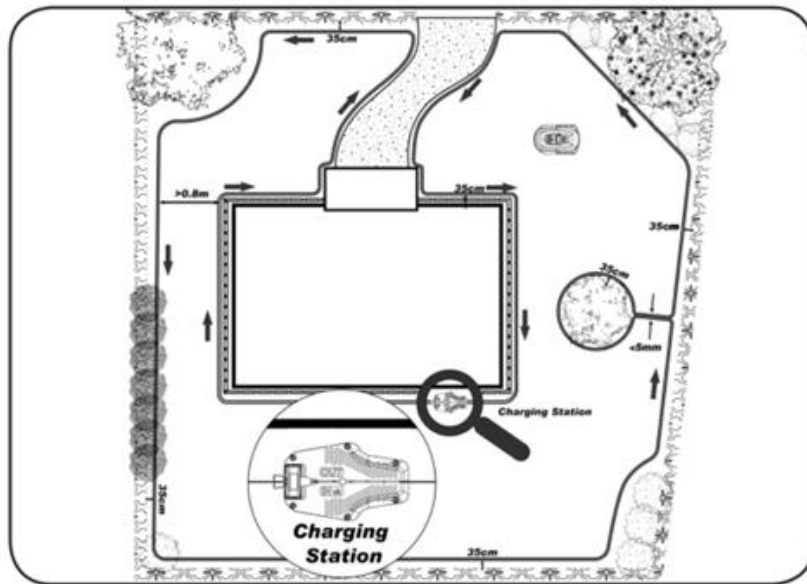
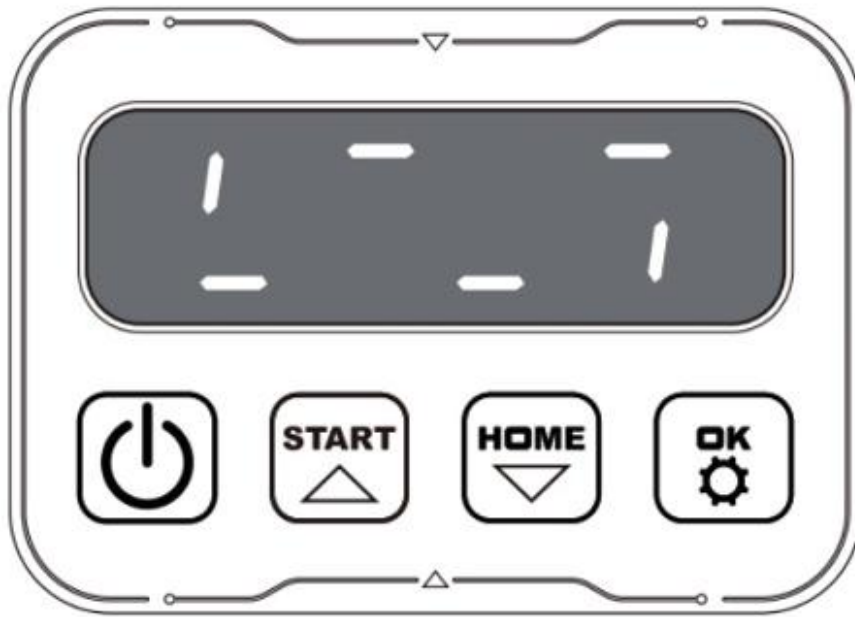
## ΕΦΑΡΜΟΣΜΕΝΕΣ ΟΔΗΓΙΕΣ Ε.Ε.

- Οδηγία 2006/42/ΕΚ σχετικά με τα μηχανήματα.
- Οδηγία 2011/65/ΕΕ και κατ' εξουσιοδότηση οδηγία (ΕΕ) 2015/863 σχετικά με τον περιορισμό της χρήσης ορισμένων επικίνδυνων ουσιών σε ηλεκτρικό και ηλεκτρονικό εξοπλισμό.

## ΕΦΑΡΜΟΣΜΕΝΑ ΕΝΑΡΜΟΝΙΣΜΕΝΑ ΠΡΟΤΥΠΑ

- EN 60335-1:2012+A11:2014+A13:2017+A1:2019+A14:2019+A2:2019+A15:2021
- EN 50636-2-107:2015+A1:2018+A2:2020+A3:2021





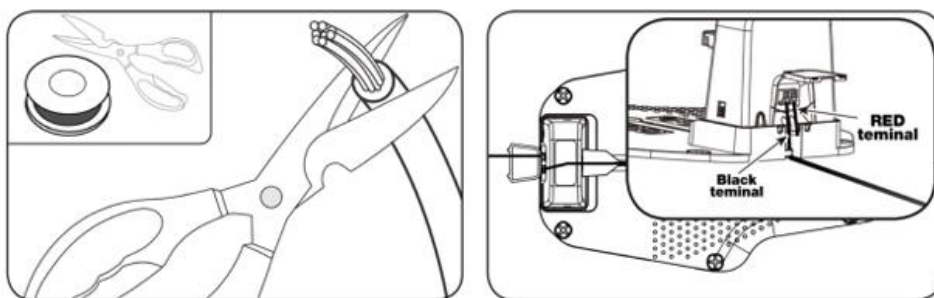


Fig./Img./Abb./Afb./ Rys./Obr. 4

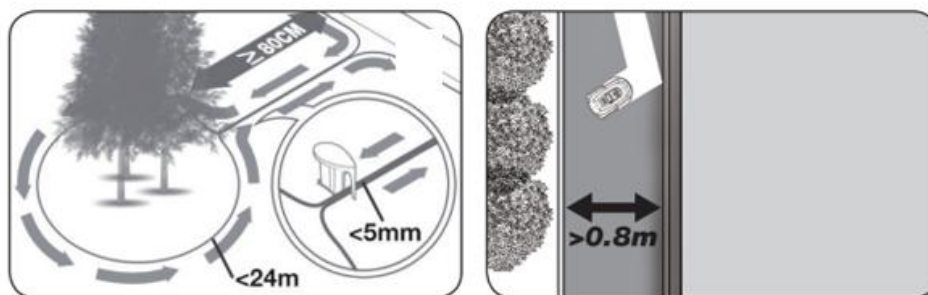


Fig./Img./Abb./Afb./ Rys./Obr. 5



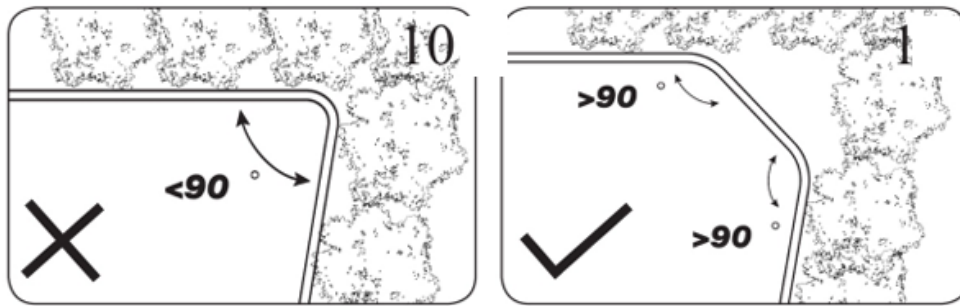


Fig./Img./Abb./Afb./ Rys./Obr. 7

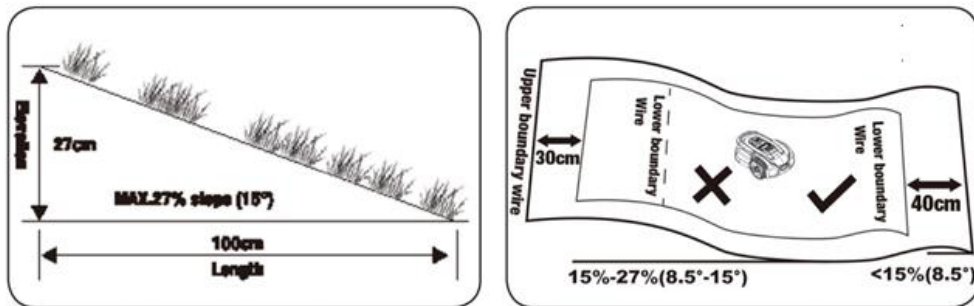


Fig./Img./Abb./Afb./ Rys./Obr. 8

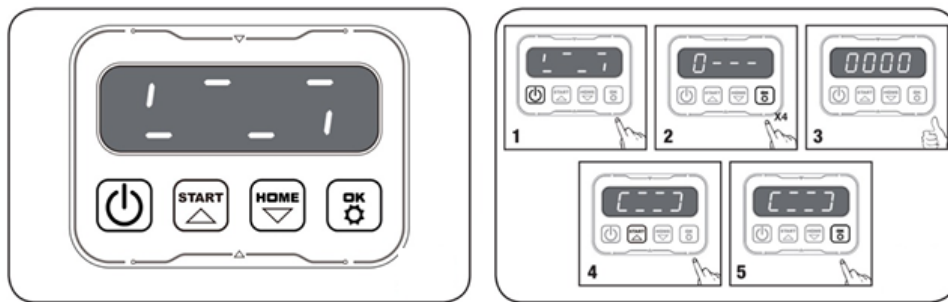


Fig./Img./Abb./Afb./ Rys./Obr. 9



Fig./Img./Abb./Afb./ Rys./Obr. 10



Fig./Img./Abb./Afb./ Rys./Obr. 11



Fig./Img./Abb./Afb./ Rys./Obr. 13

ceccotec