

VEVOR

ΚΩΔΙΚΟΣ ΠΡΟΪΟΝΤΟΣ : YTSZBJFB130LLID9H001V2



Επαγγελματική Παγομηχανή 59kg/24h με Αποθήκευση
14kg Ανοξειδωτη με LED Οθόνη και Αυτόματο
Καθαρισμό

. Εισαγωγή

Επαγγελματική Παγομηχανή
Μοντέλα: SSX100 / SSX120

Αυτό είναι το αυθεντικό εγχειρίδιο οδηγιών. Διαβάστε το προσεκτικά πριν τη χρήση. Η εμφάνιση του προϊόντος μπορεί να διαφέρει ελαφρώς από τις εικόνες του manual λόγω αναβαθμίσεων προϊόντος.

2. Σύμβολα προειδοποίησης και ασφάλειας

- **Απαγορευτικό σύμβολο** → δηλώνει απαγορευμένη ενέργεια που μπορεί να προκαλέσει σοβαρό τραυματισμό.
- **Σύμβολο προειδοποίησης** → κίνδυνος τραυματισμού ή ζημιάς.
- **Σύμβολο φωτιάς** → εύφλεκτα υλικά / κίνδυνος πυρκαγιάς.
- **Σύμβολο υψηλής τάσης** → κίνδυνος ηλεκτροπληξίας.
-



3. Σημαντικές οδηγίες ασφαλείας

Για μείωση κινδύνου πυρκαγιάς, έκρηξης, ηλεκτροπληξίας ή τραυματισμού:

1. Ελέγξτε ότι η τάση τροφοδοσίας ταιριάζει με την πινακίδα της συσκευής.
2. Μην αφαιρείτε αυτοκόλλητα ασφαλείας.
3. Χρησιμοποιείτε αποκλειστικά γειωμένη πρίζα.
4. Η συσκευή πρέπει να είναι σωστά γειωμένη.
5. Αποφύγετε μπαλαντέζες/προεκτάσεις.
6. Μην χρησιμοποιείτε τη συσκευή με κατεστραμμένο καλώδιο ή φως.
7. Αν το καλώδιο φθαρεί, αντικατάσταση μόνο από εξειδικευμένο τεχνικό.
8. Μην αφήνετε το καλώδιο να κρέμεται.
9. Μην τοποθετείτε κοντά σε θερμές επιφάνειες.

10. Τοποθετήστε το καλώδιο ώστε να μην σκοντάφτουν άτομα ή παιδιά.
 11. Μην αφήνετε το καλώδιο να ακουμπά ζεστές επιφάνειες.
 12. Μη εγκεκριμένα εξαρτήματα μπορεί να προκαλέσουν βλάβη.
 13. Μην αγγίζετε τον εξατμιστή για αποφυγή κρουπαγημάτων.
 14. Μην βυθίζετε τη συσκευή σε νερό.
 15. Πριν αποσυνδέσετε, γυρίστε στο OFF.
 16. Μην βάζετε/βγάζετε το φιν με βρεγμένα χέρια.
 17. Αποσυνδέστε πριν από καθαρισμό.
 18. Μη χρησιμοποιείτε ακατάλληλο ή αμφίβολης ποιότητας νερό.
 19. Μην καθαρίζετε με εύφλεκτα υγρά.
 20. Αν γείρει/αναποδογυρίσει, αφήστε τη 2 ώρες πριν την επανεκκίνηση.
 21. Αν έρθει από κρύο περιβάλλον, αφήστε τη να έρθει σε θερμοκρασία δωματίου.
22–37. Μην αποθηκεύετε εύφλεκτα υλικά κοντά στη συσκευή, μη χρησιμοποιείτε κοντά σε διαρροές αερίου, κρατήστε παιδιά υπό επίβλεψη, μη χρησιμοποιείτε εξωτερικά, μην κάνετε τροποποιήσεις.
-

4. Προειδοποιήσεις ψυκτικού μέσου

Η συσκευή χρησιμοποιεί εύφλεκτο ψυκτικό μέσο.

- Μην τρυπάτε σωληνώσεις.
 - Μην προκαλείτε φλόγες κοντά στη συσκευή.
 - Διατηρείτε ελεύθερα τα ανοίγματα εξαερισμού.
 - Μην επιταχύνετε την απόψυξη με μη εγκεκριμένες μεθόδους.
 - Οι επισκευές πρέπει να γίνονται από εξειδικευμένο προσωπικό.
-

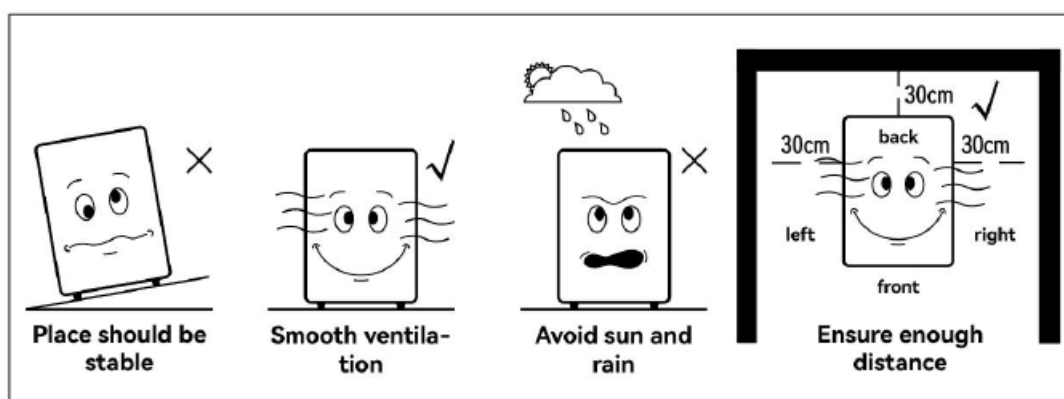
5. Ηλεκτρική ασφάλεια

1. Η τάση πρέπει να είναι σταθερή. Αν όχι, χρησιμοποιήστε σταθεροποιητή >1000W.
 2. Υποχρεωτική γείωση.
 3. Μην επανεκκινείτε μέσα σε 10 λεπτά από απενεργοποίηση.
 4. Μην μοιράζετε την ίδια πρίζα με άλλες συσκευές.
 5. Το κύκλωμα ελέγχου λειτουργεί πάνω από 36V — μην ανοίγετε το εσωτερικό.
-

6. Προφυλάξεις εγκατάστασης

Κατά τη μεταφορά:

- Διατηρείτε όρθια τη συσκευή.
- Μέγιστη κλίση 45°.
- Μην την ξαπλώνετε.



Τοποθέτηση:

Σταθερό και επίπεδο δάπεδο

Για λιγότερους κραδασμούς και θόρυβο.

Μακριά από θερμότητα

Μην την τοποθετείτε δίπλα σε κουζίνες ή εστίες.

Αποφυγή ήλιου

Ο ήλιος μειώνει την απόδοση.

Ξηρό περιβάλλον

Όχι δίπλα σε βρύσες ή νεροχύτες.

Πολύ σημαντικό:

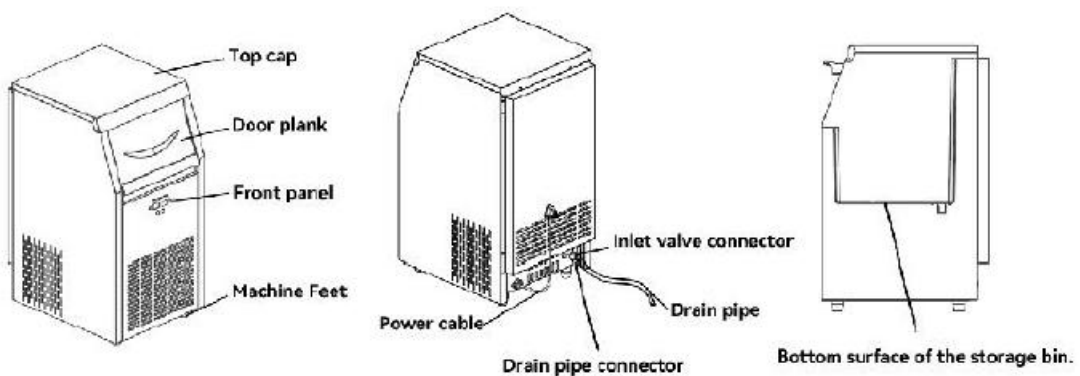
Μετά την παραλαβή, αφήστε τη συσκευή **24 ώρες ακίνητη πριν την πρώτη χρήση**, ώστε να κατακαθίσει το λάδι του συμπιεστή.

7. Περιβαλλοντικές συνθήκες λειτουργίας

- Εσωτερική χρήση μόνο
- Υψόμετρο έως 2000m
- Θερμοκρασία περιβάλλοντος: 10–32°C
- Διακύμανση τάσης: ±10%
- Όχι γενική οικιακή χρήση — προορίζεται για επαγγελματικούς χώρους.

8. Πρώτη χρήση / βασική λειτουργία

1. Συνδέστε σε αποκλειστική πρίζα.
2. Αφήστε χρόνο να σταθεροποιηθεί η θερμοκρασία του θαλάμου πάγου.
3. Μην μπλοκάρτε τα ανοίγματα αερισμού.
4. Συνδέστε νερό και ξεκινήστε παραγωγή πάγου.
5. Χρησιμοποιήστε ανεξάρτητη παροχή νερού.
6. Μην αποθηκεύετε τρόφιμα μέσα στον κάδο πάγου.
7. Μην πλένετε τη συσκευή με απευθείας νερό.
8. Αν μείνει εκτός λειτουργίας για μήνες, ενεργοποιήστε τη κάθε 4 μήνες για 4–6 ώρες.
- 9.



9. Οδηγίες εγκατάστασης νερού

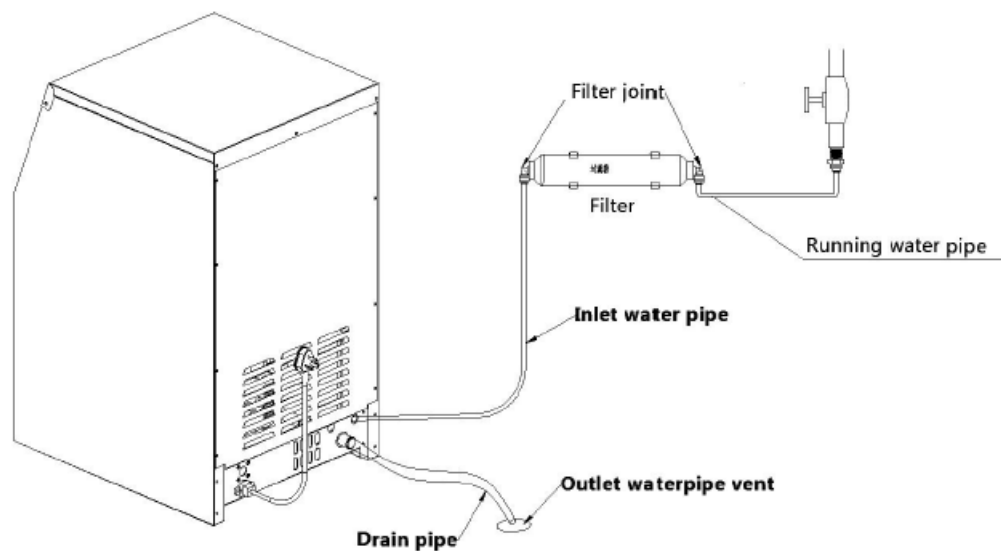
Απαιτήσεις παροχής νερού:

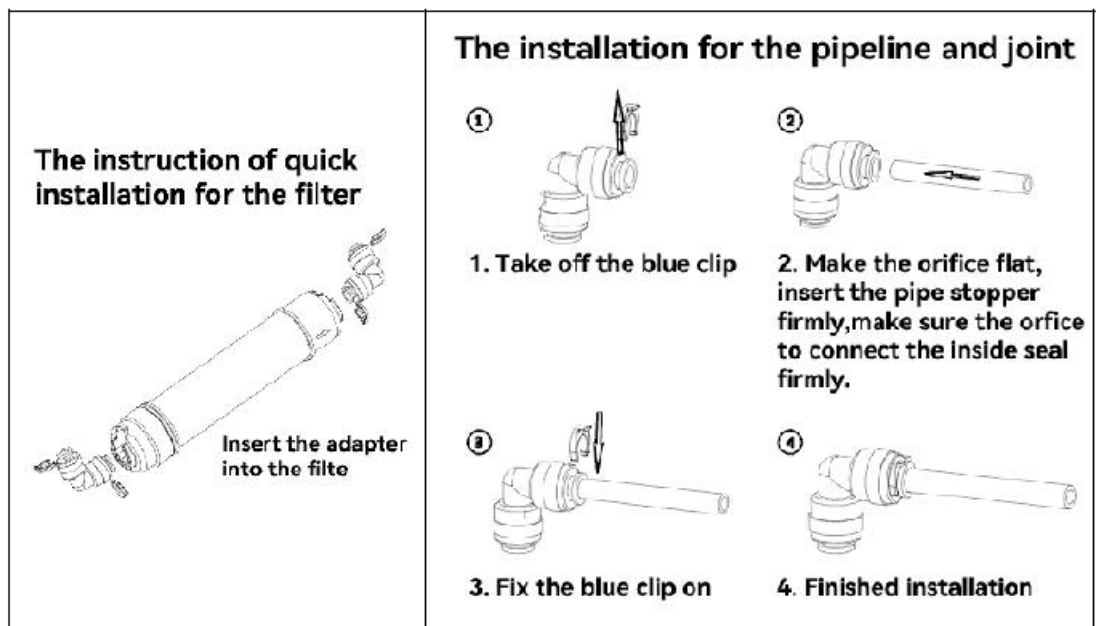
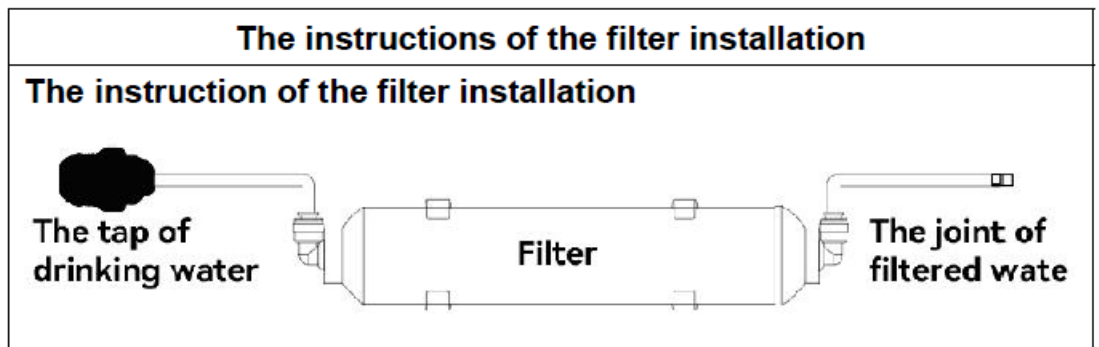
1. Χρησιμοποιήστε **φιλτραρισμένο πόσιμο νερό σε κανονική θερμοκρασία.**
2. Η πίεση νερού πρέπει να είναι **130–550 kPa.**
3. Αν η πίεση είναι υψηλή, εγκαταστήστε **βαλβίδα μείωσης πίεσης.**
4. Συνδέστε τον σωλήνα παροχής στη βρύση μέσω φίλτρου νερού.
5. Η αποχέτευση πρέπει να βρίσκεται **χαμηλότερα από το κάτω μέρος της μηχανής** για σωστή αποστράγγιση.

Προειδοποίηση:

Επιτρέπεται μόνο σύνδεση με πόσιμο νερό.

10. Εγκατάσταση φίλτρου νερού





Αν η συσκευή δεν περιλαμβάνει φίλτρο:

- Πρέπει να αγοραστεί ξεχωριστά.
- Συνδέστε:
 - Βρύση → είσοδος φίλτρου
 - Έξοδος φίλτρου → παγομηχανή

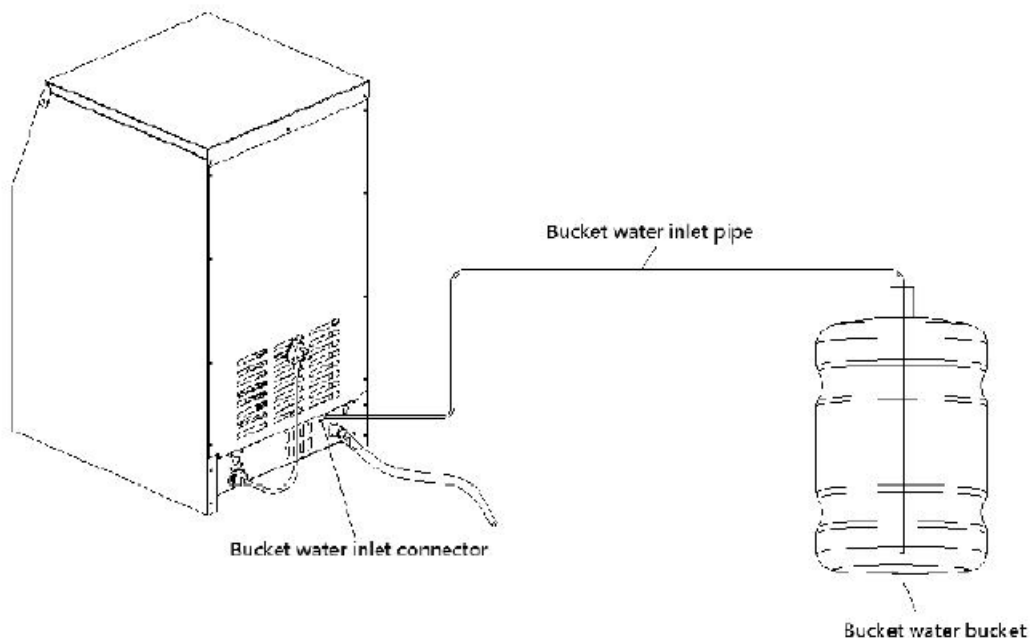
Βήματα σύνδεσης ταχυσυνδέσμων:

1. Αφαιρέστε το μπλε κλιπ.
 2. Κόψτε ίσια το σωληνάκι.
 3. Πιέστε πλήρως μέσα στον σύνδεσμο.
 4. Ξαναβάλτε το μπλε κλιπ ασφαλείας.
-

11. Λειτουργία με δοχείο / μπουκάλια νερού

Για μοντέλα διπλής εισόδου:

- Συνδέστε τον σωλήνα εισαγωγής στο δοχείο νερού.
- Βεβαιωθείτε ότι δεν υπάρχουν τσακίσματα ή περιορισμοί ροής.



12. Πίνακας ελέγχου (4 κουμπιά)

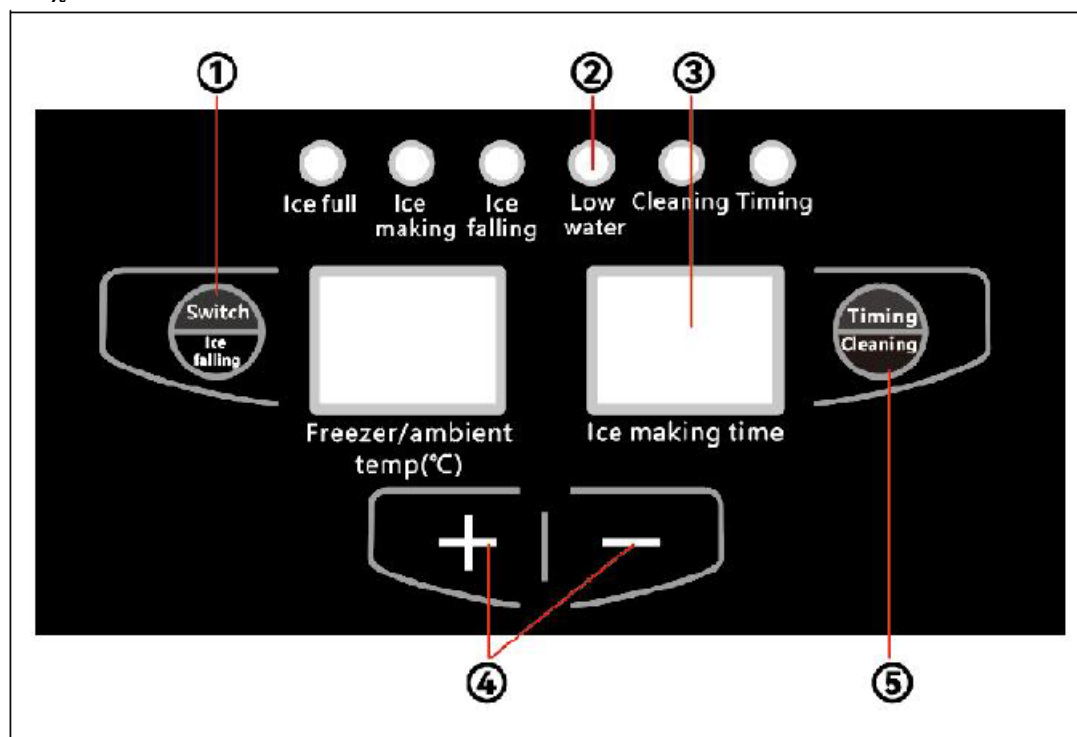
Ο πίνακας διαθέτει:

1. Κουμπί ON/OFF + Απόψυξη

- Με ένα πάτημα → ξεκινά παραγωγή πάγου
- Κατά τη λειτουργία → ενεργοποιεί απόψυξη / αποκόλληση πάγου
- Κράτημα 3 δευτ. → απενεργοποίηση

2. LED ενδείξεις

Δείχνουν:



- Ice Full (γεμάτος κάδος)
- Ice Making (παραγωγή πάγου)
- Ice Falling (πτώση πάγου)
- Low Water (χαμηλή στάθμη νερού)
- Cleaning (καθαρισμός)
- Timing (χρονοδιακόπτης)

3. Οθόνες ενδείξεων

Αριστερή οθόνη:

- θερμοκρασία περιβάλλοντος
- θερμοκρασία επιστροφής αέρα

Δεξιά οθόνη:

- χρόνος παραγωγής πάγου
- χρονοδιακόπτης

4. Κουμπιά + / -

Χρησιμοποιούνται για:

- αύξηση / μείωση πάχους πάγου
- ρύθμιση timer
- παρατεταμένο πάτημα “-” 3 δευτ. → ενεργοποίηση/απενεργοποίηση φωτισμού

-

5. Κουμπί Cleaning / Timing

- κράτημα 3 δευτ. → λειτουργία καθαρισμού
 - ρύθμιση χρονοδιακόπτη ενεργοποίησης/απενεργοποίησης
-

13. Διαδικασία παραγωγής πάγου

1. Συνδέστε στο ρεύμα.
2. Πατήστε το κουμπί εκκίνησης.
3. Η ηλεκτροβαλβίδα γεμίζει τη δεξαμενή.
4. Όταν φτάσει η στάθμη νερού, ξεκινά καθαρισμός.
5. Μετά ξεκινά η παραγωγή πάγου.
6. Όταν ο πάγος φτάσει στο επιθυμητό πάχος, ξεκινά κύκλος αποκόλλησης.
7. Ο πάγος πέφτει στον κάδο.
8. Η διαδικασία επαναλαμβάνεται αυτόματα.

Σημείωση:

Ο συμπιεστής **δεν σταματά** μεταξύ παραγωγής και αποκόλλησης πάγου.

14. Ρύθμιση πάχους πάγου

Για αλλαγή πάχους:

1. Κρατήστε πατημένο το + για 3 δευτ.
2. Η ένδειξη αρχίζει να αναβοσβήνει.
3. Ρυθμίστε με + ή –

Τι σημαίνει:

- περισσότερα λεπτά → πιο χοντρός πάγος
- λιγότερα λεπτά → πιο λεπτός πάγος

Όρια:

- μέγιστη αύξηση: **+15 λεπτά**
 - μέγιστη μείωση: **-7 λεπτά**
-

15. Λειτουργία δοχείου νερού (double inlet)

Ενεργοποίηση:

Κρατήστε πατημένα:

Cleaning + “+” για 3 δευτ.

Απενεργοποίηση:

Κρατήστε:

Cleaning + “-” για 3 δευτ.

16. Χρονοδιακόπτης ενεργοποίησης

Προγραμματισμένη εκκίνηση:

1. Από standby πατήστε Timing
2. Επιλέξτε ώρες με + / -
3. Περιμένει αντίστροφη μέτρηση

Ακύρωση:

Πατήστε ξανά Timing.

17. Αυτόματη παύση όταν γεμίσει ο κάδος

- Όταν γεμίσει ο κάδος, η μηχανή σταματά.
- Όταν αφαιρεθεί πάγος, ξεκινά ξανά μετά από περίπου 3 λεπτά.

18. Συντήρηση και καθαρισμός

Η σωστή συντήρηση αυξάνει τη διάρκεια ζωής και μειώνει την κατανάλωση ενέργειας.

Γενικές οδηγίες:

1. Καθαρίζετε συχνά γύρω από τη μηχανή.
2. Μην μπλοκάρτε τις γρίλιες εξαερισμού.
3. Καθαρίζετε το εξωτερικό με ουδέτερο καθαριστικό και μαλακό πανί.
4. Ελέγχετε τα φίλτρα και αλλάζετε τα αν φθαρούν.
5. Μην ρίχνετε νερό απευθείας πάνω σε αντλίες ή ηλεκτρικά μέρη.
6. Καθαρίζετε τον συμπυκνωτή κάθε 3 μήνες.

Σημαντικό:

Η περιοδική συντήρηση **δεν καλύπτεται από εγγύηση.**





19. Οδηγίες υγιεινής για βρώσιμο πάγο

Αν ο πάγος προορίζεται για κατανάλωση:

- Καθαρίζετε καθημερινά το φτυαράκι πάγου.
- Καθαρίζετε καθημερινά την πόρτα του κάδου.
- Καθαρίζετε εβδομαδιαία τον θάλαμο αποθήκευσης πάγου.
- Αν δείτε σκουριά, μούχλα ή ξένα σώματα → σταματήστε αμέσως τη χρήση.

20. Καθαρισμός με κιτρικό οξύ

Διαδικασία:

1. Ρίξτε διάλυμα κιτρικού οξέος στη δεξαμενή.
2. Ενεργοποιήστε cleaning mode.
3. Αφήστε 3–5 λεπτά.
4. Αδειάστε πλήρως.
5. Ξεπλύνετε με καθαρό νερό.
6. Επαναλάβετε 2–3 φορές.

21. Καθαρισμός αντλίας νερού (κάθε 2 μήνες)

Διαδικασία:

1. Αφαιρέστε την πλάκα εκτροπής πάγου.
2. Ξεβιδώστε τις βίδες δεξιά της δεξαμενής.
3. Βγάλτε την αντλία.
4. Αποσυνδέστε τον σωλήνα εξόδου.

5. Βγάλτε φίλτρο και καπάκι.
6. Αφαιρέστε τον ρότορα (μαγνητικά συγκρατημένος).
7. Καθαρίστε και επανασυναρμολογήστε.



22. Καθαρισμός πλέγματος πάγου (κάθε 2 μήνες)

1. Αποσυνδέστε σωλήνες.
2. Ξεβιδώστε στηρίγματα.
3. Καθαρίστε με βούρτσα και ξύδι ή αφαιρετικό αλάτων.
4. Καθαρίστε εσωτερικά τους σωλήνες ψεκασμού.
5. Καθαρίστε σωλήνα κεφαλής αντλίας.





23. Καθαρισμός φλοτέρ

Συχνότητα:

κάθε 2 μήνες

Βγάλτε το σύνολο του φλοτέρ από τη θέση του και καθαρίστε με βούρτσα.

24. Καθαρισμός δεξαμενής και θαλάμου αποθήκευσης

Δεξαμενή:

- καθαρισμός κάθε 2 μήνες

Θάλαμος πάγου:

- καθαρισμός κάθε εβδομάδα

Χρησιμοποιήστε:

- ξύδι ή καθαριστικό αλάτων
- μαλακό πανί



25. Καθαρισμός κυκλώματος νερού

Πρέπει να γίνεται:

κάθε 7–15 ημέρες

Βήματα:

1. Ρίξτε διάλυμα κιτρικού οξέος.
2. Εκτελέστε cleaning mode.
3. Αδειάστε.
4. Γεμίστε με νερό.
5. Ξεπλύνετε 4–6 φορές.



26. Troubleshooting / Βλάβες

Η μηχανή δεν λειτουργεί

Έλεγχος:

- ασφάλεια
- πρίζα
- νερό
- καλώδιο
- διακόπτης

Σταματά μετά από 3 λεπτά

Πιθανές αιτίες:

- υψηλή θερμοκρασία
- βρώμικος συμπυκνωτής
- χαλασμένος ανεμιστήρας

Ο πάγος δεν πέφτει

Αιτίες:

- βρώμικος δίσκος πάγου
- πολύ χοντρός πάγος
- χαμηλή θερμοκρασία χώρου
- μη επίπεδη τοποθέτηση

Λεπτός ή ατελής πάγος

Έλεγχος:

- χαμηλή στάθμη νερού
- χαμηλή πίεση νερού

- φραγμένοι σωλήνες
- βαλβίδα εισαγωγής

Αργή παραγωγή πάγου

Αιτίες:

- βρώμικος συμπυκνωτής
 - κακός εξαερισμός
 - υψηλή θερμοκρασία χώρου
 - διαρροή νερού
 - ανεπαρκής χώρος γύρω από τη συσκευή
-

27. Κωδικοί σφάλματος

E1

Βλάβη αισθητήρα θερμοκρασίας περιβάλλοντος.

E2

Βλάβη αισθητήρα θερμοκρασίας επιστροφής αέρα.

E1 + E2 μαζί

- βλάβη και των δύο αισθητήρων
 - έλλειψη επαρκούς εξαερισμού
-

28. Εγγύηση

1. Εγγύηση 1 έτους.
 2. Ανταλλακτικά και εργασία δωρεάν εντός εγγύησης.
 3. Πλαστικά μέρη δεν καλύπτονται.
 4. Καθαρισμός / λάθος χρήση / συντήρηση δεν καλύπτονται.
 5. Επισκευές μέσω εξουσιοδοτημένων τεχνικών.
-

29. Τεχνικά χαρακτηριστικά

SSX100 (single inlet)

- 220–240V / 50Hz
- 280W
- Ψυκτικό: R290 / 38g
- Βάρος: 24kg
- Διαστάσεις: 495×405×720 mm
- Νερό: 5–35°C

SSX120 (single inlet)

- 220–240V / 50Hz
- 315W
- Ψυκτικό: R290 / 40g
- Βάρος: 26.1kg
- Διαστάσεις: 495×405×720 mm

