

# cecotec

ΚΩΔΙΚΟΣ ΠΡΟΪΟΝΤΟΣ : CEC-01921



Πλυντήριο ρούχων εμπρόσθιας φόρτωσης Bolero 7Kg, 1400 RPM, Inverter, Λευκό

# 1. ΜΕΡΗ ΚΑΙ ΕΞΑΡΤΗΜΑΤΑ

## Εικ. 1

1. Σωλήνας παροχής νερού
2. Πόρτα
3. Σωλήνας αποστράγγισης
4. Κύριο σώμα συσκευής
5. Καλώδιο τροφοδοσίας
6. Συρτάρι απορρυπαντικού / μαλακτικού
7. Πίνακας ελέγχου
8. Κάδος
9. Φίλτρο αποστράγγισης
10. Ρυθμιζόμενα πόδια

## Αξεσουάρ

### Εικ. 2

1. Εγχειρίδιο οδηγιών
2. Σωλήνας παροχής κρύου νερού
3. Σταθερό κλειδί
4. Τάπα οπής μεταφοράς

### ΣΗΜΕΙΩΣΗ:

Οι εικόνες στο παρόν εγχειρίδιο είναι σχηματικές αναπαραστάσεις και ενδέχεται να μην αντιστοιχούν ακριβώς στη συσκευή.

## 2. ΠΡΙΝ ΑΠΟ ΤΗ ΧΡΗΣΗ

- Αποσυσκευάστε τη συσκευή και φυλάξτε την αρχική συσκευασία και τα υλικά της σε ασφαλές μέρος. Αυτό θα βοηθήσει στην αποφυγή ζημιών σε περίπτωση που η συσκευή χρειαστεί να μεταφερθεί στο μέλλον. Σε περίπτωση απόρριψης της αρχικής συσκευασίας, βεβαιωθείτε ότι όλα τα υλικά συσκευασίας ανακυκλώνονται σωστά.
- Για να αφαιρέσετε το κάτω μέρος της συσκευασίας, μην γέρνετε τη συσκευή προς την μπροστινή πλευρά. Γείρετέ τη προσεκτικά στο πλάι. Μην τοποθετείτε ποτέ τη συσκευή απευθείας πάνω στο δάπεδο από την πίσω ή την μπροστινή πλευρά της.
- Βεβαιωθείτε ότι όλα τα εξαρτήματα και τα αξεσουάρ υπάρχουν και βρίσκονται σε καλή κατάσταση. Εάν κάποιο εξάρτημα λείπει ή δεν βρίσκεται σε καλή κατάσταση, επικοινωνήστε άμεσα με το Τμήμα Τεχνικής Υποστήριξης της Cecotec.
- Κρατήστε όλα τα υλικά συσκευασίας μακριά από παιδιά.
- Πριν χρησιμοποιήσετε το πλυντήριο ρούχων, το προϊόν πρέπει να βαθμονομηθεί (calibrated).

- Πριν πλύνετε τα ρούχα για πρώτη φορά, η συσκευή πρέπει να λειτουργήσει για έναν πλήρη κύκλο χωρίς ρούχα μέσα.
- Βεβαιωθείτε ότι όλες οι τσέπες είναι άδειες. Αιχμηρά και σκληρά αντικείμενα όπως νομίσματα, καρφίτσες, καρφιά, βίδες ή πέτρες μπορεί να προκαλέσουν σοβαρές ζημιές στη συσκευή.

### 3. ΕΓΚΑΤΑΣΤΑΣΗ ΠΡΟΪΟΝΤΟΣ

1. Τοποθετήστε τη συσκευή σε επίπεδη, σταθερή και στεγνή επιφάνεια. Βεβαιωθείτε ότι η συσκευή δεν πατά επάνω στο καλώδιο τροφοδοσίας.
2. Μην εγκαθιστάτε ποτέ τη συσκευή πάνω σε μαλακό χαλί, ξύλινο δάπεδο ή οποιοδήποτε είδος παταριού.
3. Η συσκευή μπορεί να μετακινηθεί ελαφρώς κατά τη λειτουργία λόγω υπερφόρτωσης.
4. Αποφύγετε την άμεση έκθεση στο ηλιακό φως και εξασφαλίστε επαρκή αερισμό.
5. Διατηρείτε το περιβάλλον του χώρου στεγνό και αποφύγετε την υγρασία.
6. Αφαιρέστε το χαρτονένιο κουτί και τη συσκευασία από διογκωμένη πολυστερίνη.
7. Αποδεσμεύστε το καλώδιο τροφοδοσίας και τον σωλήνα αποστράγγισης από το πίσω μέρος της συσκευής.
8. Αφαιρέστε τυχόν αξεσουάρ που μπορεί να βρίσκονται μέσα στον κάδο, όπως ο σωλήνας παροχής νερού, το εγχειρίδιο οδηγιών κ.λπ.
9. Το πλυντήριο πρέπει να λειτουργεί σε θερμοκρασία περιβάλλοντος από 5 έως 40 °C. Εάν χρησιμοποιηθεί κάτω από 0 °C, η βαλβίδα εισόδου νερού και το σύστημα αποστράγγισης ενδέχεται να υποστούν ζημιά.
10. Εγκαταστήστε τη συσκευή αφήνοντας επαρκή ελεύθερο χώρο γύρω της (Εικ. 4):
  - a: ελάχιστο 3 cm
  - b: ελάχιστο 5 cm
  - c: ελάχιστο 5 cm στην αριστερή πλευρά
  - d: ελάχιστο 5 cm στη δεξιά πλευρά
  - e: ελάχιστο 70 cm

#### ΠΡΟΣΟΧΗ:

Μην επιτρέπετε στα μεταλλικά μέρη της συσκευής να έρχονται σε επαφή με μεταλλικούς νεροχύτες ή άλλες συσκευές.

### Αφαίρεση των βιδών μεταφοράς (Εικ. 3)

- Οι βίδες μεταφοράς πρέπει να αφαιρεθούν από το πίσω μέρος της συσκευής πριν από τη χρήση της.

- **ΣΗΜΑΝΤΙΚΟ:** Είναι απαραίτητο να αφαιρέσετε τις βίδες μεταφοράς πριν από την πρώτη χρήση, διαφορετικά ενδέχεται να προκαλέσουν ζημιά στον κάδο κατά τη λειτουργία της συσκευής.
- Οι βίδες μεταφοράς θα χρειαστούν ξανά σε περίπτωση μεταφοράς της συσκευής, επομένως βεβαιωθείτε ότι φυλάσσονται σε ασφαλές μέρος.

## Για να αφαιρέσετε τις βίδες:

- Χαλαρώστε τις 4 βίδες με το κλειδί και αφαιρέστε τις (A).
- Αφαιρέστε τους 4 αποστάτες σωλήνα (ανάλογα με το μοντέλο) (B).

### ΣΗΜΕΙΩΣΗ:

Κατά την αφαίρεση των βιδών μεταφοράς, οι αποστάτες σωλήνα ενδέχεται περιστασιακά να πέσουν μέσα στη συσκευή. Εάν συμβεί αυτό, μπορείτε να τους ανακτήσετε γέρνοντας τη συσκευή προς τα εμπρός και σηκώνοντάς τους από το δάπεδο ή από τη βάση της συσκευής.

- 
- Καλύψτε τις οπές των βιδών μεταφοράς με τις 4 παρεχόμενες τάπες (C).
  - Φυλάξτε σωστά τις βίδες μεταφοράς για μελλοντική χρήση. Θα τις χρειαστείτε εάν το πλυντήριο χρειαστεί να μεταφερθεί σε άλλη τοποθεσία.

## Εάν χρειαστεί να μεταφέρετε τη συσκευή σε άλλη τοποθεσία:

1. Επανατοποθετήστε τις βίδες μεταφοράς.
2. Στερεώστε το καλώδιο τροφοδοσίας στο πίσω μέρος της συσκευής.

## Οριζοντίωση του πλυντηρίου

- Η συσκευή φτάνει σε υψηλές στροφές περιστροφής για την απομάκρυνση του νερού στο τέλος του κύκλου πλύσης.
- Για τον λόγο αυτό, είναι σημαντικό η συσκευή να είναι σωστά οριζοντιωμένη και τα 4 πόδια να πατούν στο δάπεδο με την ίδια πίεση.
- Αυτό θα συμβάλει σε πιο αθόρυβη λειτουργία και λιγότερους κραδασμούς.

## Ακολουθήστε τα παρακάτω βήματα:

- Τοποθετήστε τη συσκευή σε σταθερή και επίπεδη επιφάνεια, κατά προτίμηση σε γωνία του δωματίου.
- Εάν το δάπεδο δεν είναι επίπεδο, ρυθμίστε τα πόδια ανάλογα ώστε να οριζοντιωθεί η συσκευή. Μην τοποθετείτε αντικείμενα κάτω από τα πόδια για να επιτύχετε οριζοντίωση.
- Μην επεκτείνετε τα πόδια περισσότερο από όσο είναι απαραίτητο. Όσο περισσότερο εκτείνονται, τόσο περισσότεροι κραδασμοί μπορεί να

προκληθούν. Ξεκινήστε με τα πόδια πλήρως βιδωμένα και ρυθμίστε τα μόνο όσο χρειάζεται.

- Μπορείτε να χρησιμοποιήσετε αλφάδι (δεν περιλαμβάνεται) για να ελέγξετε εάν η συσκευή είναι σωστά οριζοντιωμένη.
- Πιέστε προς τα κάτω κάθε γωνία του επάνω μέρους της συσκευής για να βεβαιωθείτε ότι δεν «κουνιέται».
- Όλα τα πόδια πρέπει να πατούν σταθερά στο δάπεδο.
- Όταν η συσκευή είναι σωστά οριζοντιωμένη και δεν ταλαντεύεται, ασφαλίστε τα πόδια σφίγγοντας τα παξιμάδια ασφάλισης προς το κάτω μέρος της συσκευής. Βεβαιωθείτε ότι δεν αλλάζει το ύψος του ποδιού κατά το σφίξιμο του παξιμαδιού (κρατήστε το πόδι σταθερό ενώ σφίγγετε το παξιμάδι). Εικ. 5

## Σύνδεση των παρεχόμενων σωλήνων

### Σύνδεση σωλήνα παροχής νερού

- Συνδέστε το ένα άκρο του σωλήνα παροχής νερού σε βρύση κρύου νερού και σφίξτε το με το χέρι (Εικ. 6).
- Πριν πραγματοποιήσετε τη σύνδεση, αφήστε το νερό να τρέξει ελεύθερα μέχρι να βγαίνει εντελώς καθαρό.
- Συνδέστε το άλλο άκρο του σωλήνα παροχής στη βαλβίδα εισόδου νερού στο πίσω μέρος της συσκευής, περιστρέφοντάς το δεξιόστροφα (Εικ. 7).
- Ανοίξτε αργά τη βρύση και βεβαιωθείτε ότι δεν υπάρχουν διαρροές νερού.

### Προειδοποίηση

- Μην λυγίζετε, πιέζετε, τροποποιείτε ή κόβετε τον σωλήνα παροχής νερού.
- Σφίξτε σταθερά το άκρο του σωλήνα με το χέρι.
- Η πίεση παροχής νερού πρέπει να κυμαίνεται μεταξύ 0.03 και 1 MPa. Εάν η πίεση υπερβαίνει αυτή την τιμή, πρέπει να εγκατασταθεί βαλβίδα μείωσης πίεσης (δεν περιλαμβάνεται).
- Εάν ο σωλήνας δεν είναι αρκετά μακρύς, επικοινωνήστε με εξειδικευμένο κατάστημα, εξουσιοδοτημένο τεχνικό ή με το επίσημο Τμήμα Τεχνικής Υποστήριξης της Cecotec.
- Μην χρησιμοποιείτε ποτέ μεταχειρισμένο ή ήδη χρησιμοποιημένο σωλήνα. Χρησιμοποιείτε πάντα τον σωλήνα που παρέχεται μαζί με τη συσκευή.

## Σύνδεση σωλήνα αποστράγγισης

- Ύψος σημείου αποστράγγισης (Εικ. 8)
- Διαφορά ύψους μεταξύ δαπέδου και αποχέτευσης:
  - Ελάχιστο 60 cm (24 ίντσες)
  - Μέγιστο 100 cm (39 ίντσες)

## Τύποι σύνδεσης αποστράγγισης

## 1. Σε κάθετο σωλήνα αποστράγγισης

Συνδέστε τον σωλήνα αποστράγγισης με το γωνιακό εξάρτημα (δεν περιλαμβάνεται) του σωλήνα αποχέτευσης. Τοποθετήστε το γωνιακό εξάρτημα σε απόσταση 100 mm (4 ίντσες) από το άκρο του σωλήνα. Εισάγετε αυτό το τμήμα του σωλήνα μέσα στον σωλήνα αποχέτευσης.

Εάν ο σωλήνας τοποθετηθεί πολύ βαθιά, μπορεί να προκληθεί φαινόμενο αυτοσιφωνισμού στο πλυντήριο, δηλαδή συνεχής αποστράγγιση του νερού κατά την πλήρωση.

Στερεώστε το γωνιακό εξάρτημα και τον σωλήνα με σφιγκτήρα σωλήνα (δεν περιλαμβάνεται), ώστε να αποτραπεί η ολίσθηση του σωλήνα έξω από τον σωλήνα αποχέτευσης κατά τη χρήση.

### Εικ. 9

1. Σωλήνας αποχέτευσης
2. Κρύο νερό

## 2. Στην παγίδα νεροχύτη (σιφόνι)

Στερεώστε τον σωλήνα αποστράγγισης στο σιφόνι χρησιμοποιώντας σφιγκτήρα σωλήνα 0.9–1.6 ίντσες (20–44 mm). Δεν περιλαμβάνεται.

Διατίθεται σε καταστήματα εργαλείων ή εξειδικευμένα καταστήματα. Εικ. 10

## 3. Σε νεροχύτη / νιπτήρα

### ΠΡΟΕΙΔΟΠΟΙΗΣΗ: ΚΙΝΔΥΝΟΣ ΕΓΚΑΥΜΑΤΩΝ

Κατά την πλύση σε υψηλές θερμοκρασίες, υπάρχει κίνδυνος εγκαυμάτων κατά την επαφή με ζεστό σαπουνόνερο, π.χ. κατά την αποστράγγιση ζεστού νερού με αφρό στον νεροχύτη/νιπτήρα. Μην αγγίζετε το σαπουνόνερο.

## Σημείωση

- Κίνδυνος ζημιάς στη συσκευή / ζημιάς στα υφάσματα.
- Εάν το άκρο του σωλήνα αποστράγγισης αγγίζει το νερό που αποστραγγίζεται από το πλυντήριο, το νερό μπορεί να επιστρέψει μέσα στη συσκευή και να προκαλέσει ζημιά τόσο στη συσκευή όσο και στα ρούχα μέσα στον κάδο.
- Για να διασφαλίσετε ότι αυτό δεν θα συμβεί, βεβαιωθείτε ότι:
  - Δεν υπάρχει τάπα στην αποχέτευση του νεροχύτη/νιπτήρα.
  - Το άκρο του σωλήνα αποστράγγισης δεν αγγίζει το αποστραγγιζόμενο νερό.
  - Το νερό ρέει ελεύθερα μέσω της αποχέτευσης του νεροχύτη/νιπτήρα και δεν υπάρχουν φραγές.

- Βεβαιωθείτε ότι το νερό ρέει ελεύθερα μέσω της αποχέτευσης του νεροχύτη/νιπτήρα και ότι δεν υπάρχουν φραγές.
- Βεβαιωθείτε ότι ο σωλήνας είναι σωστά στερεωμένος.

## Σημείωση

- Μην στρίβετε, τραβάτε ή λυγίζετε τον σωλήνα αποστράγγισης.

- 
- Στερεώστε τον σωλήνα με σφιγκτήρα στον σωλήνα αποχέτευσης, στον νεροχύτη/νιπτήρα κ.λπ., ώστε να μην αποσυνδεθεί λόγω της πίεσης του νερού.
  - Για μεγαλύτερη ασφάλεια, μπορείτε επίσης να χρησιμοποιήσετε ειδική βάση στήριξης σωλήνα αποστράγγισης (δεν περιλαμβάνεται) και να τοποθετήσετε τον σωλήνα επάνω από νεροχύτη/νιπτήρα ή δεξαμενή, όπως φαίνεται στην Εικ. 11.
  - Η χρήση επεκτάσεων σωλήνα δεν συνιστάται. Εάν είναι απολύτως απαραίτητο, η προέκταση πρέπει να έχει την ίδια διάμετρο με τον αρχικό σωλήνα και να μην υπερβαίνει τα 250 cm σε μήκος (Εικ. 12).
  - Εάν ο σωλήνας αποστράγγισης είναι πολύ μακρύς, μην τον πιέζετε μέσα στο πλυντήριο, καθώς αυτό θα προκαλέσει ασυνήθιστους θορύβους.
  - Μετά την εγκατάσταση, περιμένετε μερικές ώρες πριν θέσετε τη συσκευή σε λειτουργία, ώστε να προσαρμοστεί στις συνθήκες θερμοκρασίας και υγρασίας του χώρου.
  - Συνδέστε τη συσκευή στο ρεύμα μόνο αφού ολοκληρωθεί πλήρως η εγκατάσταση.

## 4. ΛΕΙΤΟΥΡΓΙΑ

### Σημείωση

Πριν πλύνετε ρούχα για πρώτη φορά, η συσκευή πρέπει να λειτουργήσει για έναν πλήρη κύκλο χωρίς ρούχα μέσα στον κάδο.

## Πίνακας ελέγχου (Εικ. 13)

### A: Διακόπτης επιλογής προγράμματος πλύσης

- Χρησιμοποιείται για την επιλογή του επιθυμητού προγράμματος πλύσης.
- Θέση OFF: Γυρίστε τον διακόπτη προγράμματος στη θέση όπου ανάβει η ενδεικτική λυχνία κάτω από το σύμβολο OFF· η συσκευή θα σταματήσει τη λειτουργία της και θα απενεργοποιηθεί. Εάν η συσκευή απενεργοποιηθεί κατά τη διάρκεια ενός προγράμματος πλύσης, το πρόγραμμα θα ακυρωθεί.

### B: TEMP

Πατήστε το κουμπί για να αλλάξετε τη θερμοκρασία νερού του επιλεγμένου προγράμματος. Η τιμή θερμοκρασίας θα εμφανιστεί στην οθόνη.

## **C: SPEED**

Πατήστε το κουμπί για να αλλάξετε την ταχύτητα στύψιματος του επιλεγμένου προγράμματος. Η τιμή της ταχύτητας θα εμφανιστεί στην οθόνη.

## **ΛΕΙΤΟΥΡΓΙΑ ΚΛΕΙΔΩΜΑΤΟΣ ΠΑΙΔΙΩΝ**

Κατά τη διάρκεια λειτουργίας ενός κύκλου πλύσης, εάν θέλετε να ενεργοποιήσετε το κλείδωμα παιδιών, πατήστε και κρατήστε πατημένο το κουμπί SPEED για περίπου 3 δευτερόλεπτα.

## **Απενεργοποίηση ήχου (βουβητή)**

Πατήστε και κρατήστε πατημένα ταυτόχρονα το κουμπί SPEED και το κουμπί ON SMART για τουλάχιστον 3 δευτερόλεπτα.

- Μπορείτε να απενεργοποιήσετε τον ήχο κατά τη διάρκεια ενός κύκλου πλύσης.
- Επαναλάβετε την ίδια διαδικασία για να ενεργοποιήσετε ξανά τον ήχο.

## **D: STEAM**

- Πατήστε το κουμπί για να προσθέσετε λειτουργία πλύσης με ατμό μετά το τελευταίο στάδιο αποστράγγισης νερού του επιλεγμένου προγράμματος πλύσης.
- Ορισμένα προγράμματα πλύσης δεν υποστηρίζουν τη λειτουργία ατμού. Η επιλογή αυτή είναι διαθέσιμη μόνο εάν υπάρχει εικονίδιο ατμού μπροστά από το όνομα του προγράμματος στον πίνακα ελέγχου ή στον πίνακα προγραμμάτων πλύσης.

## **E: RINSE**

Επιλέξτε τον κύκλο ξεβγάλματος. Ο χρόνος ξεβγάλματος εμφανίζεται στην ψηφιακή οθόνη.

## **F: DELAY END**

Πατήστε το κουμπί για να ρυθμίσετε την ώρα λήξης του προγράμματος πλύσης.

## G: ON SMART

Πατήστε το κουμπί για να επιλέξετε το πρόγραμμα πλύσης “ON SMART”.

## H: START/PAUSE

Πατήστε και κρατήστε πατημένο το κουμπί για να ξεκινήσετε ή να διακόψετε προσωρινά έναν κύκλο πλύσης.

## Προσθήκη ρούχων κατά τη διάρκεια εκτέλεσης προγράμματος πλύσης

- Αφού ξεκινήσει ο κύκλος πλύσης, πατήστε και κρατήστε ξανά πατημένο το κουμπί “START/PAUSE”. Εάν η ενδεικτική λυχνία “DOOR LOCK” είναι σβηστή, η πόρτα μπορεί να ανοίξει και μπορείτε να προσθέσετε ή να αφαιρέσετε ρούχα από τον κάδο.
- Για να συνεχιστεί ο κύκλος πλύσης από το σημείο όπου διακόπηκε, κλείστε την πόρτα και πατήστε ξανά το κουμπί.
- **ΠΡΟΕΙΔΟΠΟΙΗΣΗ:** Εάν η στάθμη ή η θερμοκρασία του νερού μέσα στον κάδο είναι πολύ υψηλή, η ενδεικτική λυχνία κλειδώματος πόρτας θα παραμείνει αναμμένη και η πόρτα δεν θα μπορεί να ανοίξει.

## M: Οθόνη (Εικ. 14)

### 1. Ενδεικτική λυχνία θερμοκρασίας °C

- Όταν επιλέγεται ένα πρόγραμμα πλύσης, η προεπιλεγμένη τιμή θερμοκρασίας του συγκεκριμένου προγράμματος εμφανίζεται στην οθόνη, με την ενδεικτική λυχνία θερμοκρασίας αναμμένη.
- Μπορείτε να αλλάξετε την τιμή θερμοκρασίας πατώντας το κουμπί TEMP. Εάν στην οθόνη εμφανίζεται το σύμβολο “--”, αυτό σημαίνει ότι το πλυντήριο χρησιμοποιεί μόνο κρύο νερό (το εσωτερικό θερμομαντικό στοιχείο για θέρμανση νερού δεν είναι διαθέσιμο σε αυτό το πρόγραμμα).

### Ενδεικτική λυχνία ταχύτητας περιστροφής (rpm)

- Όταν επιλέγεται ένα πρόγραμμα πλύσης, η προεπιλεγμένη ταχύτητα στυψίματος του συγκεκριμένου προγράμματος εμφανίζεται στην οθόνη, με την ενδεικτική λυχνία ταχύτητας περιστροφής αναμμένη.
- Μπορείτε να αλλάξετε την ταχύτητα στυψίματος πατώντας το κουμπί “SPEED”. Εάν στην οθόνη εμφανίζεται το σύμβολο “--”, αυτό σημαίνει ότι το πλυντήριο δεν πραγματοποιεί στύψιμο μετά την τελική διαδικασία αποστράγγισης σε αυτό το πρόγραμμα.

### 3. Ενδεικτική λυχνία κλειδώματος πόρτας

- Η αναμμένη ενδεικτική λυχνία υποδεικνύει ότι η πόρτα είναι κλειδωμένη. Για την αποφυγή ζημιών, περιμένετε μέχρι να σβήσει η ένδειξη πριν ανοίξετε την πόρτα.
- Για να ανοίξετε την πόρτα ενώ βρίσκεται σε εξέλιξη πρόγραμμα πλύσης, πατήστε το κουμπί “START/PAUSE”. Εάν η ενδεικτική λυχνία “Door Lock” είναι σβηστή, η πόρτα μπορεί να ανοίξει.
- **ΣΗΜΕΙΩΣΗ:** Για λόγους ασφαλείας, δεν είναι πάντα δυνατό να ανοίξετε την πόρτα αφού έχει ξεκινήσει το πρόγραμμα πλύσης.

### 4. Ενδεικτική λυχνία κλειδώματος παιδιών

Η αναμμένη ενδεικτική λυχνία σημαίνει ότι η λειτουργία έχει ενεργοποιηθεί και τα κουμπιά του πίνακα ελέγχου θα είναι κλειδωμένα (εκτός από τη θέση OFF του διακόπτη).

### 5. Delay end

Η αναμμένη ενδεικτική λυχνία σημαίνει ότι η λειτουργία έχει ενεργοποιηθεί. Η αντίστροφη μέτρηση μέχρι το τέλος του επιλεγμένου προγράμματος πλύσης θα εμφανίζεται στην ψηφιακή οθόνη.

### 6. Ενδεικτική λυχνία ON SMART

Η αναμμένη ενδεικτική λυχνία σημαίνει ότι έχει επιλεγεί το πρόγραμμα πλύσης “ON SMART”.

Υπάρχουν 3 τρόποι ρύθμισης αυτού του προγράμματος πλύσης.

### 7. Ενδεικτική λυχνία αριθμού ξεβγαλμάτων

Όταν ανάψει η ενδεικτική λυχνία, μπορείτε να επιλέξετε τον αριθμό ξεβγαλμάτων· ο επιλεγμένος αριθμός ξεβγαλμάτων θα εμφανίζεται στην οθόνη.

### 8. Ψηφιακή οθόνη

1. Υπολειπόμενος χρόνος πλύσης (π.χ. 1:28)
2. Χρόνος λήξης καθυστέρησης (π.χ. 12 h)
3. Αριθμός ξεβγαλμάτων (π.χ. 2 φορές)
4. Κωδικός σφάλματος (π.χ. F 03)

## Πριν από κάθε πλύση

- Ελέγξτε την ετικέτα κάθε ρούχου.

- Αδειάστε τις τσέπες των ρούχων που πρόκειται να πλυθούν. Βεβαιωθείτε ότι δεν υπάρχουν μεταλλικά αντικείμενα όπως νομίσματα, συνδετήρες χαρτιών, χαρτιά κ.λπ. μέσα στις τσέπες.
- Δέστε λουριά ή κορδόνια, κλείστε φερμουάρ και κουμπώστε κουμπιά σε καλύμματα, μαξιλάρια κ.λπ.
- Αφαιρέστε τα γαντζάκια από τις κουρτίνες.
- Τοποθετήστε μικρά ή ιδιαίτερα ευαίσθητα ρούχα όπως κάλτσες, δαντελωτά είδη ή μαντήλια μέσα σε δίχτυ πλύσης.
- Γυρίστε ανάποδα παντελόνια, μπλουζάκια και φούτερ.
- Βεβαιωθείτε ότι τα σουτιέν με μπανέλα είναι κατάλληλα για πλύσιμο σε πλυντήριο και τοποθετήστε τα μέσα σε δίχτυ πλύσης που κλείνει καλά με φερμουάρ ή κουμπιά. Εάν η μπανέλα βγει από το κύπελλο, μπορεί να πέσει μέσα από τις οπές του κάδου και να προκαλέσει σοβαρή ζημιά.

## Διαχωρισμός ρούχων ανάλογα με το χρώμα και τον βαθμό λερώματος

- Διαχωρίστε τα ρούχα ανάλογα με το χρώμα, τον βαθμό λερώματος και τη συνιστώμενη θερμοκρασία πλύσης.
- Τα ρούχα ενδέχεται να ξεβάψουν.
- Μην πλένετε καινούρια πολύχρωμα ρούχα μαζί με άλλα ρούχα.
- Πλένετε τα λευκά ρούχα ξεχωριστά από τα χρωματιστά. Διαφορετικά, τα λευκά μπορεί να γκριζάρουν.

### Degree of soiling

#### Low soiling

- No visible dirt or stains but may have absorbed some odour.
- Light summer clothing such as T-shirts or blouses worn only once.
- Also, to "freshen" bed linen or towels.

#### Normal soiling

- Visible soiling and/or some light staining.
- Light summer clothing such as T-shirts or blouses that have been worn several times.
- Kitchen towels, towels or bed linen used for a week or more.
- Stain-free curtains.

#### Heavy soiling

- Visible dirt and stains.
- Kitchen towels, cloth napkins, baby bibs, children's clothing, sports shirts.
- Work clothes.

### Classification of clothing according to the specifications of its care label

- The symbols on the garment labels will help you to choose the right washing programme, temperature, washing cycles and ironing methods.
- Don't forget to take a look at these tips!

Πρόγραμμα πλύσης	Θερμοκρασία °C (Μέγ.)	Μέγιστο φορτίο (Kg)	Περιγραφή	Τύπος απορρυπαντικού	Μαλακτικό
Mix	60	7	Για πλύση μικτών φορτίων από βαμβακερά και συνθετικά υφάσματα με ελαφρύ έως κανονικό λερώσιμο, λευκών και χρωματιστών ρούχων μαζί	Γενικής χρήσης: L/P	○
Cotton	60	7	Για καθημερινή χρήση βαμβακερών, λινών και μειγμάτων βαμβακιού	Γενικής χρήσης: L/P	○
Anti-allergy	85	3	Για ρούχα που απαιτούν απομάκρυνση ακάρεων σκόνης και αλλεργιογόνων	Γενικής χρήσης: L/P	○
Wool	40	1	Για μάλλινα ρούχα που πλένονται στο πλυντήριο και μείγματα μαλλιού	Ειδικό: L/P	○
Baby Care	85	5	Για βρεφικά ρούχα	Γενικής χρήσης: L/P / Ειδικό: L	○
Shirts	60	3	Για πουκάμισα και μπλούζες	Γενικής χρήσης: L/P / Ειδικό: L	○
Bedding	60	6	Για μεγάλα είδη κλινοσκεπασμάτων όπως κουβέρτες και παπλώματα. Επίσης για κουρτίνες	Γενικής χρήσης: L/P	○

Πρόγραμμα πλύσης	Θερμοκρασία °C (Μέγ.)	Μέγιστο φορτίο (Kg)	Περιγραφή	Τύπος απορρυπαντικού	Μαλακτικό
ECO 40-60	40	7	Πρόγραμμα εξοικονόμησης ενέργειας	Γενικής χρήσης: L/P	○
20 °C	20	2	Για μικρές ποσότητες ελαφρώς λερωμένων ρούχων	Γενικής χρήσης: L/P	○
Quick Wash	40	1	Για ελαφρώς ή λίγο λερωμένα ρούχα	Γενικής χρήσης: L/P	○
Πρόγραμμα πλύσης	Θερμοκρασία °C (Μέγ.)	Μέγιστο φορτίο (Kg)	Περιγραφή	Τύπος απορρυπαντικού	Μαλακτικό
Underwear	60	5	Για εσώρουχα	Γενικής χρήσης: L/P / Ειδικό: L	○
Down jacket	40	2	Για μπουφάν με πούπουλα κατάλληλα για πλύσιμο στο πλυντήριο	Ειδικό: L/P	○
Rinse + Spin	-	7	Συνδυάζει ξέβγαλμα και στύψιμο για φορτία που απαιτούν επιπλέον κύκλο ξεβγάλματος. Επίσης για φορτία που χρειάζονται μόνο στύψιμο	-	○
Πρόγραμμα πλύσης	Θερμοκρασία °C (Μέγ.)	Μέγιστο φορτίο (Kg)	Περιγραφή	Τύπος απορρυπαντικού	Μαλακτικό
Spin	-	7	Αυτό το πρόγραμμα χρησιμοποιεί στύψιμο για τη μείωση του χρόνου	-	-

Πρόγραμμα πλύσης	Θερμοκρασία °C (Μέγ.)	Μέγιστο φορτίο (Kg)	Περιγραφή	Τύπος απορρυπαντικού	Μαλακτικό
Drum Clean	85	-	στεγνώματος βαριών υφασμάτων ή ειδικών ειδών που πλένονται στο χέρι Καθαρίζει τον κάδο αφαιρώντας βρωμιά και βακτήρια. Βεβαιωθείτε ότι ο κάδος είναι άδειος	-	-
ON SMART	40	5	Ειδικός κύκλος που μπορεί να ξεκινήσει απλώς πατώντας το κουμπί ON SMART	Γενικής χρήσης: L/P	○
Πρόγραμμα Πλύσης Shirts (Πουκάμισα)	Θερμοκρασία 60°C	Μέγ. Φορτίο 3 kg	Περιγραφή Για πουκάμισα και μπλούζες	Απορρυπαντικό Υγρό / Σκόνη	Μαλακτικό Ναι
Bedding (Κλινοσκεπάσματα)	60°C	6 kg	Για μεγάλα κλινοσκεπάσματα όπως κουβέρτες και καλύμματα κρεβατιού. Επίσης για κουρτίνες	Υγρό / Σκόνη	Ναι
ECO 40-60	40°C	8 kg	Πρόγραμμα εξοικονόμησης ενέργειας	Υγρό / Σκόνη	Ναι
20°C	20°C	2 kg	Για μικρές ποσότητες ευαίσθητων στο ξεθώριασμα ρούχων	Υγρό / Σκόνη	Ναι
Quick Wash (Γρήγορη Πλύση)	40°C	1 kg	Για ελαφρώς λερωμένα ρούχα	Υγρό / Σκόνη	Ναι

Πρόγραμμα πλύσης	Θερμοκρασία °C (Μέγ.)	Μέγιστο φορτίο (Kg)	Περιγραφή	Τύπος απορρυπαντικού	Μαλακτικό
Underwear (Εσώρουχα)	60°C	5 kg	Για εσώρουχα	Υγρό / Σκόνη	Ναι
Down Jacket (Μπουφάν Πούπουλου)	40°C	2 kg	Για μπουφάν με πούπουλα που πλένονται στο πλυντήριο	Ειδικό απορρυπαντικό	Ναι
Rinse + Spin (Ξέβγαλμα + Στύψιμο)	—	8 kg	Συνδυάζει ξέβγαλμα και στύψιμο για ρούχα που χρειάζονται επιπλέον ξέβγαλμα ή μόνο ξέβγαλμα	Χωρίς απορρυπαντικό	Ναι
Spin (Στύψιμο)	—	8 kg	Πρόγραμμα μόνο για στύψιμο ώστε να μειώνεται ο χρόνος στεγνώματος	Χωρίς απορρυπαντικό	Όχι
Πρόγραμμα Πλύσης	Θερμοκρασία	Μέγ. Φορτίο	Περιγραφή	Απορρυπαντικό	Μαλακτικό
Drum Clean (Καθαρισμός Κάδου)	85°C	—	Καθαρίζει τον κάδο αφαιρώντας βρωμιά και βακτήρια. Βεβαιωθείτε ότι ο κάδος είναι άδειος	Χωρίς απορρυπαντικό	Όχι
ON SMART	40°C	5 kg	Ειδικός κύκλος που ξεκινά εύκολα πατώντας το κουμπί ON SMART	Υγρό / Σκόνη	Ναι

Πρόγραμμα Πλύσης	Θερμοκρασία	Μέγ. Φορτίο	Περιγραφή	Απορρυπαντικό	Μαλακτικό
Mix (Ανάμεικτα)	60°C	9 kg	Για πλύσιμο ανάμεικτων βαμβακερών και	Υγρό / Σκόνη	Ναι

Πρόγραμμα Πλύσης	Θερμοκρασία	Μέγ. Φορτίο	Περιγραφή	Απορρυπαντικό Μαλακτικό
			συνθετικών υφασμάτων με ελαφριά έως κανονική βρωμιά, λευκών και χρωματιστών μαζί	

Το πρόγραμμα στον πίνακα σημαίνει τα εξής:

- **Cotton** → Βαμβακερά
- **Anti-allergy** → Αντιαλλεργικό πρόγραμμα
- **Wool** → Μάλλινα
- **Baby Care** → Βρεφικά ρούχα
- **Shirts** → Πουκάμισα
- **Bedding** → Κλινοσκεπάσματα
- **ECO 40-60** → Οικονομικό πρόγραμμα 40-60°C
- **20°C** → Πλύσιμο στους 20°C
- **Quick Wash** → Γρήγορη πλύση
- **Underwear** → Εσώρουχα
- **Down jacket** → Μπουφάν με πούπουλα
- **Rinse+Spin** → Ξέβγαλμα + Στύψιμο
- **Spin** → Μόνο στύψιμο
- **Drum Clean** → Καθαρισμός κάδου

Οι αριθμοί δίπλα δείχνουν:

- θερμοκρασία πλύσης (°C),
- διάρκεια προγράμματος,
- ή επίπεδο στυψίματος, ανάλογα με τη στήλη.

Το πρόγραμμα **ON SMART** σημαίνει:

- **ON SMART** → Έξυπνο / γρήγορο πρόγραμμα που ξεκινά άμεσα πατώντας το κουμπί **ON SMART**.
- Θερμοκρασία: **40°C**
- Μέγιστο φορτίο: **5 kg**
- Απορρυπαντικό: κατάλληλο για υγρό ή σκόνη (**L/P**)

Η περιγραφή στα αγγλικά λέει:

«Ειδικός κύκλος που μπορεί να ξεκινήσει απλώς πατώντας το κουμπί **ON SMART**.»

Μετάφραση των προγραμμάτων:

- **Anti-allergy** → Αντιαλλεργικό πρόγραμμα  
Για ρούχα που χρειάζονται απομάκρυνση ακάρεων και αλλεργιογόνων.
- **Wool** → Μάλλινα  
Για μάλλινα ρούχα και υφάσματα με μείγμα μαλλιού που πλένονται στο πλυντήριο.
- **Baby Care** → Βρεφικά ρούχα  
Για πλύσιμο βρεφικών ρούχων.
- **Shirts** → Πουκάμισα  
Για πουκάμισα και μπλούζες.
- **Bedding** → Κλινοσκεπάσματα  
Για κουβέρτες, παπλώματα και κουρτίνες.
- **ECO 40-60** → Οικονομικό πρόγραμμα 40-60°C  
Πρόγραμμα εξοικονόμησης ενέργειας.
- **20°C** → Πλύσιμο στους 20°C  
Για μικρές ποσότητες ελαφρώς λερωμένων ρούχων.
- **Quick Wash** → Γρήγορη πλύση  
Για ελαφρώς λερωμένα ρούχα.
- **Underwear** → Εσώρουχα  
Πρόγραμμα για εσώρουχα.
- **Down Jacket** → Μπουφάν με πούπουλα  
Για μπουφάν με γέμιση πούπουλου που πλένονται στο πλυντήριο.

Πρόγραμμα	Θερμοκρασία (°C)	Μέγιστο φορτίο (kg)	Περιγραφή	Απορρυπαντικό
Ξέβγαλμα + Στύψιμο	–	10	Συνδυάζει ξέβγαλμα και στύψιμο για φορτία που χρειάζονται επιπλέον ξέβγαλμα ή μόνο ξέβγαλμα.	Προαιρετικό
Στύψιμο	–	10	Κύκλος μόνο για στύψιμο ώστε να μειωθεί ο χρόνος στεγνώματος για βαριά υφάσματα ή ρούχα πλυμένα στο χέρι.	Χωρίς
Καθαρισμός Κάδου	85	–	Καθαρίζει τον κάδο αφαιρώντας βρωμιά και βακτήρια. Ο κάδος πρέπει να είναι άδειος.	Χωρίς
ON SMART	40	5	Ειδικό πρόγραμμα που ξεκινά πατώντας το κουμπί ON SMART.	L / P

Υπόμνημα:

- **L** = υγρό απορρυπαντικό / gel
- **P** = απορρυπαντικό σε σκόνη
- «.» = προαιρετικό

## Σημειώσεις:

- Αν χρησιμοποιείτε υγρό απορρυπαντικό, δεν συνιστάται η ενεργοποίηση της καθυστερημένης έναρξης.
- Συνιστάται απορρυπαντικό σε σκόνη για ρούχα που πλένονται στους 20–40 °C και ειδικό απορρυπαντικό για μάλλινα στους 20–40 °C.
- Ακολουθείτε πάντα τις δοσολογίες που προτείνει ο κατασκευαστής απορρυπαντικού/μαλακτικού.

## Κύκλοι πλύσης

- **Κύκλος πλύσης ON SMART**
- Ο κύκλος πλύσης ON SMART μπορεί να ανιχνεύσει έξυπνα το βάρος των ρούχων και να συνδυάσει διαφορετικούς χρόνους πλύσης και θερμοκρασίες για έξυπνη πλύση.
- Η ένδειξη εμφανίζεται κατά το στάδιο ανίχνευσης μετά την έναρξη του κύκλου και ο κύκλος ON SMART μπορεί να ενεργοποιηθεί με τους παρακάτω 3 τρόπους:
  1. Όταν η συσκευή είναι απενεργοποιημένη, πατήστε και κρατήστε πατημένο το κουμπί ON SMART για τουλάχιστον 3 δευτερόλεπτα. Η συσκευή θα ξεκινήσει απευθείας τον κύκλο ON SMART με αναμμένη την ένδειξη ON SMART.
  2. Όταν η συσκευή είναι ενεργοποιημένη, πατήστε και κρατήστε πατημένο το κουμπί ON SMART για τουλάχιστον 3 δευτερόλεπτα. Η συσκευή θα ξεκινήσει απευθείας τον κύκλο ON SMART με αναμμένη την ένδειξη ON SMART.
  3. Όταν η συσκευή είναι ενεργοποιημένη, πατήστε ελαφρά το κουμπί ON SMART. Η ένδειξη ON SMART θα ανάψει και στη συνέχεια πατήστε το κουμπί «START/PAUSE». Η συσκευή θα εκτελέσει τον κύκλο πλύσης ON SMART.

---

## Baby Care (Φροντίδα βρεφικών ρούχων)

Κύκλος σχεδιασμένος για τη συνήθη βρωμιά των παιδικών ρούχων, αφαιρώντας αποτελεσματικά τα υπολείμματα απορρυπαντικού.

---

## Πουπουλένιο μπουφάν

Κύκλος για πλύσιμο πουπουλένιων μπουφάν (βάρους έως 2,0 kg), μαξιλαριών ή ρούχων με γέμιση από πούπουλα χήνας.

Συνιστάται το μπουφάν να τοποθετείται στον κάδο με τις άκρες διπλωμένες προς τα μέσα και να χρησιμοποιούνται το πολύ τα 3/4 του συνολικού όγκου του κάδου.

Για καλύτερα αποτελέσματα, συνιστάται η χρήση υγρού απορρυπαντικού.

## Λειτουργία ατμού (Steam function)

Πατήστε το κουμπί “**STEAM**” για να προσθέσετε διαδικασία πλύσης με ατμό μετά το τελευταίο στάδιο αποστράγγισης νερού του επιλεγμένου (ή ήδη σε εξέλιξη) προγράμματος πλύσης και πριν από το τελευταίο στύψιμο.

Κατά τη διαδικασία πλύσης με ατμό, το μηχάνημα παράγει μεγάλη ποσότητα ατμού υψηλής θερμοκρασίας που εισχωρεί βαθιά στα υφάσματα, βελτιώνοντας την απαλότητα και την ελαστικότητά τους και, ταυτόχρονα, απομακρύνοντας δυσάρεστες οσμές και φρεσκάροντας τα ρούχα.

Μετά τη διαδικασία ατμού, το μηχάνημα περνά στο τελικό στάδιο ξεβγάλματος και στυψίματος.

---

## Μάλλινα (Wool)

- Πρόγραμμα σχεδιασμένο για μάλλινα ρούχα.
- Πριν από την πλύση, επιβεβαιώστε ότι το ρούχο φέρει την ένδειξη «πλένεται στο πλυντήριο».
- Μετά την ολοκλήρωση της διαδικασίας, βγάλτε γρήγορα τα ρούχα, δώστε τους σχήμα και στεγνώστε τα ώστε να αποφευχθεί παραμόρφωση από παραμονή στον κάδο για μεγάλο χρονικό διάστημα.
- Για να αποφευχθεί ζημιά στα ρούχα, η θερμοκρασία νερού δεν πρέπει να υπερβαίνει τους 40°C.
- Για καλύτερα αποτελέσματα και μείωση φθοράς, χρησιμοποιήστε ειδικό απορρυπαντικό για μάλλινα και μην υπερβαίνετε το 1,0 kg φορτίου.

**ΣΗΜΑΝΤΙΚΟ:** Μετά τη χρήση, βεβαιωθείτε ότι τα ρούχα δεν έχουν υποστεί ζημιά ή συρρίκνωση.

---

## Καθυστέρηση λήξης (Delay End)

- Αφού επιλέξετε το πρόγραμμα πλύσης, πατήστε επανειλημμένα το κουμπί **Delay End** για να ρυθμίσετε τον χρόνο ολοκλήρωσης του προγράμματος. Ο χρόνος αυξάνεται ανά μία ώρα, έως το μέγιστο των 24 ωρών.
- Αφού επιλέξετε το επιθυμητό πρόγραμμα, αλλά πριν πατήσετε το κουμπί **START/PAUSE**, πατήστε το κουμπί **Delay End** μέχρι να εμφανιστεί ο επιθυμητός χρόνος, π.χ. 8h, με αναμμένη την ένδειξη Delay End.

**ΣΗΜΕΙΩΣΗ:** Η διάρκεια του κύκλου περιλαμβάνεται στον συνολικό χρόνο καθυστέρησης.

- Παράδειγμα: για πρόγραμμα διάρκειας 1 ώρας και 30 λεπτών και καθυστέρηση 8 ωρών:
- Στην οθόνη εμφανίζεται 8h και ξεκινά αντίστροφη μέτρηση (περίπου 6 ώρες και 30 λεπτά) μέχρι να ξεκινήσει η πλύση. Έπειτα εμφανίζεται η διάρκεια του κύκλου 1:30 και το πρόγραμμα ξεκινά. Ο συνολικός χρόνος είναι περίπου 8 ώρες.

- Για ακύρωση της λειτουργίας καθυστέρησης:  
Γυρίστε τον επιλογέα προγράμματος για επαναφορά του κύκλου πλύσης. Η ένδειξη Delay End θα σβήσει και η οθόνη θα σταματήσει να εμφανίζει τον χρόνο καθυστέρησης ολοκλήρωσης.

## ΣΗΜΕΙΩΣΗ:

Ο πραγματικός χρόνος ολοκλήρωσης του κύκλου πλύσης μπορεί να διαφέρει από τον προγραμματισμένο χρόνο καθυστέρησης, ανάλογα με διάφορους παράγοντες όπως η πίεση παροχής νερού, η αποστράγγιση, το είδος των ρούχων, η θερμοκρασία νερού και άλλες συνθήκες.

---

## Πλύση με ατμό (Steam washing)

Πατήστε το κουμπί **STEAM** για να προσθέσετε διαδικασία πλύσης με ατμό μετά το τελευταίο στάδιο αποστράγγισης νερού του επιλεγμένου (ή ήδη σε εξέλιξη) κύκλου πλύσης και πριν από το τελευταίο στύψιμο.

Κατά τη διαδικασία πλύσης με ατμό, το μηχάνημα παράγει μεγάλη ποσότητα ατμού υψηλής θερμοκρασίας που εισχωρεί βαθιά στα υφάσματα, βελτιώνοντας την απαλότητα και την ελαστικότητα των ρούχων και, ταυτόχρονα, απομακρύνοντας δυσάρεστες οσμές και φρεσκάροντας τα ρούχα.

Μετά τη διαδικασία ατμού, το μηχάνημα περνά στο τελικό στάδιο αποστράγγισης και στυψίματος.

Η πλύση με ατμό είναι συμβατή με τα παρακάτω προγράμματα:

- Mix
  - Cotton
  - Quick Wash
  - Baby Care
  - Bedding
  - Underwear
- 

## Κλείδωμα παιδιών (Child Lock)

1. Η λειτουργία κλειδώματος παιδιών μπορεί να αποτρέψει δυσλειτουργίες ή ανεπιθύμητα συμβάντα.
2. Κατά τη λειτουργία, πατήστε και κρατήστε πατημένο το κουμπί **SPEED** για περίπου 3 δευτερόλεπτα ώστε να ενεργοποιήσετε ή να ακυρώσετε τη λειτουργία κλειδώματος παιδιών.
3. Μετά την ενεργοποίηση της λειτουργίας, ανάβει η ενδεικτική λυχνία, η πόρτα δεν μπορεί να ανοίξει και ο πίνακας ελέγχου κλειδώνει. Τα κουμπιά παραμένουν ανενεργά, όπως και ο επιλογέας προγράμματος πλύσης (η ενδεικτική λυχνία κάτω από το σύμβολο λειτουργίας παραμένει αναμμένη). Το μηχάνημα μπορεί να απενεργοποιηθεί γυρίζοντας τον επιλογέα προγράμματος στη θέση OFF, όμως η ένδειξη κάτω από το σύμβολο

λειτουργίας θα παραμείνει αναμμένη και η συσκευή θα σταματήσει να λειτουργεί. Αν το πλυντήριο απενεργοποιηθεί, η λειτουργία κλειδώματος παιδιών θα ακυρωθεί.

4. Αφού ενεργοποιήσετε το κλείδωμα παιδιών, μπορείτε να απενεργοποιήσετε το πλυντήριο γυρίζοντας τον επιλογέα προγράμματος στη θέση OFF. Όταν το πλυντήριο ενεργοποιηθεί ξανά, θα συνεχίσει απευθείας το πρόγραμμα που είχε επιλεγεί πριν απενεργοποιηθεί.

## 5. Προσθήκη ρούχων κατά τη διάρκεια κύκλου πλύσης

6. Όταν το πρόγραμμα βρίσκεται σε λειτουργία, πατήστε και κρατήστε πατημένο το κουμπί **START/PAUSE** για να τεθεί το μηχάνημα σε παύση. Αν η ενδεικτική λυχνία **DOOR LOCK** σβήσει, η πόρτα μπορεί να ανοίξει και μπορείτε να προσθέσετε ή να αφαιρέσετε ρούχα. Μόλις ολοκληρώσετε, κλείστε την πόρτα, πατήστε και κρατήστε ξανά πατημένο το κουμπί **START/PAUSE** και το μηχάνημα θα συνεχίσει από το σημείο όπου διακόπηκε.

7. \_\_\_\_\_

## 8. ΣΗΜΕΙΩΣΗ:

9. Αν η στάθμη ή η θερμοκρασία του νερού μέσα στον κάδο είναι πολύ υψηλή, η ένδειξη κλειδώματος πόρτας θα ανάψει, η πόρτα δεν θα μπορεί να ανοίξει και δεν θα είναι δυνατή η προσθήκη ή αφαίρεση ρούχων κατά τη διάρκεια του προγράμματος (για λόγους ασφαλείας).

10. \_\_\_\_\_

## 11. Σύστημα εξισορρόπησης φορτίου (Load Balancing System)

12. Το πλυντήριο διαθέτει αυτόματο σύστημα ανίχνευσης ανισοκατανομής φορτίου. Κατά το στύψιμο, αν τα ρούχα δεν είναι ομοιόμορφα κατανεμημένα, η συσκευή θα προσαρμόζει το φορτίο μέχρι να κατανεμηθεί σωστά πριν ξεκινήσει το στύψιμο.
13. Αν το φορτίο δεν μπορεί να κατανεμηθεί σωστά μέσα στον καθορισμένο χρόνο, η συσκευή δεν θα περιστραφεί ώστε να αποφευχθούν υπερβολικοί κραδασμοί. Σε αυτή την περίπτωση, πρέπει να ελέγξετε αν τα ρούχα έχουν μπερδευτεί ή κουβαριαστεί και να επιλέξετε το πρόγραμμα **SPIN** αφού τα τακτοποιήσετε ξανά.
14. Όταν πλένετε μεγάλα αντικείμενα, όπως αδιάβροχα, μπουρνούζια, πετσέτες μπάνιου κ.λπ., το πλυντήριο ενδέχεται να μην ολοκληρώσει το στύψιμο λόγω προστασίας εξισορρόπησης φορτίου.
15. Πλύνετε μεγάλα και μικρά αντικείμενα μαζί όσο γίνεται περισσότερο, ώστε να μην μπλέκονται εύκολα και να κατανέμονται πιο ομοιόμορφα, επιτρέποντας ομαλή ολοκλήρωση του στυψίματος.

## ΣΗΜΕΙΩΣΗ:

Λόγω των διαφορετικών τύπων και υλικών των ρούχων, το αυτόματο σύστημα ρύθμισης και εξισορρόπησης της συσκευής μπορεί να κατανείμει και να προσαρμόσει

τα ρούχα αρκετές φορές, παρατείνοντας τον χρόνο στυψίματος.  
Αυτό είναι φυσιολογικό φαινόμενο και όχι δυσλειτουργία του μηχανήματος.

---

## Πριν από την πρώτη πλύση

- Όλα τα πλυντήρια δοκιμάζονται πριν φύγουν από το εργοστάσιο υπό αυστηρό ποιοτικό έλεγχο. Η διαδικασία αυτή περιλαμβάνει αρκετούς κύκλους πλύσης. Ως αποτέλεσμα, μικρή ποσότητα νερού μπορεί να παραμείνει στον κάδο και στο σύστημα αποστράγγισης. Εκτελέστε έναν κύκλο «Drum Clean» χωρίς ρούχα για να καθαρίσετε το σύστημα πριν από το πρώτο φορτίο πλύσης.
  - Προσθέστε 1 ή 2 κουταλιές απορρυπαντικού στη θήκη I του συρταριού απορρυπαντικού. Στη συνέχεια εκτελέστε τον κύκλο «Drum Clean».
  - Περιμένετε μέχρι να ολοκληρωθεί ο κύκλος.
- 

## Αδειάστε κάθε τσέπη

- Κέρματα, συνδετήρες χαρτιών κ.λπ. μπορεί να προκαλέσουν ζημιά στα ρούχα και στα εξαρτήματα του πλυντηρίου.
- Τα υφάσματα μπορεί να υποστούν φθορά κατά την πλύση και τα μικρά αντικείμενα πρέπει να αφαιρούνται χειροκίνητα μετά.
- Κλείνετε όλα τα φερμουάρ, κουμπιά και γάντζους. Δένετε όλα τα λουριά ή ζώνες.
- Τοποθετήστε μικρά ρούχα (π.χ. νάιλον κάλτσες, ζώνες κ.λπ.) και ρούχα με γάντζους (π.χ. σουτιέν) μέσα σε υφασμάτινη σακούλα ή μαξιλαροθήκη με φερμουάρ. Αφαιρέστε τους κρίκους από τις κουρτίνες ή τοποθετήστε τις κουρτίνες μαζί με τους κρίκους μέσα σε υφασμάτινη σακούλα.

## Τύπος υφάσματος / σύμβολο ετικέτας

- Βαμβακερά, ανάμεικτες ίνες, εύκολη φροντίδα/συνθετικά, μάλλινα, ρούχα για πλύσιμο στο χέρι.
  - Χρώμα.
  - Διαχωρίζετε τα χρωματιστά από τα λευκά ρούχα. Πλένετε τα καινούργια χρωματιστά ρούχα ξεχωριστά.
  - Μέγεθος.
  - Πλένετε ρούχα διαφορετικών μεγεθών μαζί για καλύτερη απόδοση πλύσης και καλύτερη κατανομή μέσα στον κάδο.
  - Ευαίσθητα ρούχα.
  - Πλένετε τα ευαίσθητα ξεχωριστά· απαιτούν ήπια μεταχείριση.
- 

## Χρήση του πλυντηρίου

### 1. Φόρτωση ρούχων

Ανοίξτε την πόρτα και τοποθετήστε τα ρούχα στον κάδο.  
Βάζετε τα ρούχα ένα-ένα χωρίς να τα πιέζετε και χωρίς να υπερφορτώνετε τον κάδο, τοποθετώντας τα ομοιόμορφα.  
Λάβετε υπόψη τα μεγέθη φορτίου που αναφέρονται στον «Πίνακα κύκλων πλύσης».  
Η υπερφόρτωση του πλυντηρίου θα οδηγήσει σε μειωμένη απόδοση πλύσης και σε τσαλάκωμα των ρούχων.

## 2. Κλείσιμο πόρτας

Βεβαιωθείτε ότι δεν υπάρχουν ρούχα ανάμεσα στο γυαλί της πόρτας και στο λαστιχένιο στεγανοποιητικό.  
Κλείστε την πόρτα και βεβαιωθείτε ότι ακούγεται το «κλικ» κατά το κλείσιμο.

## 3. Άνοιγμα παροχής νερού

Βεβαιωθείτε ότι η συσκευή είναι συνδεδεμένη με την παροχή νερού.  
Ανοίξτε τη βρύση.

## 4. Ρύθμιση επιθυμητού προγράμματος

- Επιλέξτε το απαιτούμενο πρόγραμμα με τον επιλογέα προγραμμάτων πλύσης. Η διάρκεια του κύκλου εμφανίζεται στην οθόνη.  
Το πλυντήριο εμφανίζει επίσης την προεπιλεγμένη θερμοκρασία και τις πιθανές ρυθμίσεις ταχύτητας στυψίματος για το επιλεγμένο πρόγραμμα.  
Προσαρμόστε τη θερμοκρασία ή/και την ταχύτητα στυψίματος, εάν χρειάζεται, με τα αντίστοιχα κουμπιά.
- **Αλλαγή θερμοκρασίας, εάν χρειάζεται**  
Πατήστε το κουμπί **TEMP (Temperature)** για σταδιακή μείωση της θερμοκρασίας μέχρι να εμφανιστεί στην ψηφιακή οθόνη η ένδειξη κρύας πλύσης (“--”).  
Πατώντας ξανά το κουμπί επιλέγεται η υψηλότερη διαθέσιμη θερμοκρασία.
- **Αλλαγή ταχύτητας στυψίματος, εάν χρειάζεται**  
Πατήστε το κουμπί **SPEED** για σταδιακή μείωση της ταχύτητας στυψίματος μέχρι να απενεργοποιηθεί το στύψιμο (στην ψηφιακή οθόνη θα εμφανιστεί η ένδειξη “--”).  
Πατώντας ξανά το κουμπί επιλέγεται η υψηλότερη διαθέσιμη ρύθμιση.
- **Επιλογή πρόσθετων λειτουργιών, εάν χρειάζεται**  
Πατήστε τα κουμπιά για να επιλέξετε την επιθυμητή λειτουργία· η ενδεικτική λυχνία της αντίστοιχης επιλογής θα ανάψει.

- 
- Πατήστε ξανά το(τα) κουμπί(ά) για να ακυρώσετε την επιλογή· η ενδεικτική λυχνία της αντίστοιχης επιλογής θα σβήσει.
  - Αν η επιλεγμένη επιλογή δεν είναι συμβατή με το ρυθμισμένο πρόγραμμα, η ασυμβατότητα θα υποδειχθεί με ηχητικό σήμα και η ενδεικτική λυχνία της αντίστοιχης επιλογής θα αναβοσβήσει.
  - Αν η επιλεγμένη επιλογή δεν είναι συμβατή με άλλη ήδη επιλεγμένη λειτουργία, θα παραμείνει ενεργή μόνο η πιο πρόσφατη επιλογή.

---

## 5. Προσθήκη απορρυπαντικού

- Αφαιρέστε το συρτάρι απορρυπαντικού και προσθέστε απορρυπαντικό και μαλακτικό (αν χρειάζεται) στις αντίστοιχες θήκες όπως περιγράφεται στην εικόνα 16.
- Θήκη 1: απορρυπαντικό σε σκόνη
- Θήκη 2: υγρό απορρυπαντικό (δεν πρέπει να υπερβαίνει τη μέγιστη ένδειξη MAX)
- Θήκη 3: πρόσθετα όπως μαλακτικό (δεν πρέπει να υπερβαίνει τη μέγιστη ένδειξη MAX)
  
- Ακολουθείτε τις συνιστώμενες δοσολογίες του κατασκευαστή απορρυπαντικού/μαλακτικού.
- Η σωστή δοσολογία απορρυπαντικού/μαλακτικού είναι σημαντική επειδή:
  - βελτιστοποιεί το αποτέλεσμα καθαρισμού,
  - αποφεύγει υπολείμματα απορρυπαντικού στα ρούχα, τα οποία μπορεί να προκαλέσουν ερεθισμούς στο δέρμα,
  - εξοικονομεί χρήματα αποφεύγοντας τη σπατάλη απορρυπαντικού,
  - προστατεύει το πλυντήριο αποτρέποντας τη δημιουργία αλάτων στα εξαρτήματα,
  - σέβεται το περιβάλλον αποφεύγοντας περιττή περιβαλλοντική επιβάρυνση.
- Μη χρησιμοποιείτε απορρυπαντικά για πλύσιμο στο χέρι, καθώς δημιουργούν υπερβολικό αφρό.
- Χρησιμοποιείτε απορρυπαντικό σε σκόνη για λευκά βαμβακερά, για πρόπλυση και για πλύσεις σε θερμοκρασία άνω των 60°C.
- Όταν χρησιμοποιείτε συμπυκνωμένο, παχύρρευστο ή πρόσθετο απορρυπαντικό, συνιστάται να το αραιώνετε ελαφρώς με νερό πριν το τοποθετήσετε στο συρτάρι απορρυπαντικού, ώστε να αποφευχθεί το φράξιμο της εισόδου του συρταριού ή διαρροή νερού κατά το γέμισμα.

---

## 6. Καθυστέρηση λήξης (Delay end)

Αν επιθυμείτε, χρησιμοποιήστε αυτή τη λειτουργία ώστε το πρόγραμμα να ολοκληρωθεί στην προγραμματισμένη ώρα.

---

## 7. Εκκίνηση προγράμματος

- Πατήστε το κουμπί “START/PAUSE”. Η αντίστοιχη ενδεικτική λυχνία θα ανάψει, η πόρτα θα κλειδώσει και θα ανάψει η ένδειξη **DOOR LOCK**.
- Για να αποφύγετε διαρροή νερού, μην ανοίγετε το συρτάρι απορρυπαντικού κατά τη διάρκεια λειτουργίας του προγράμματος.

- Ο υπολειπόμενος χρόνος του προγράμματος μπορεί να διαφέρει. Παράγοντες όπως η ανισορροπία του φορτίου ή ο σχηματισμός αφρού μπορεί να επηρεάσουν τη διάρκεια του προγράμματος.

## 8. Αλλαγή ρυθμίσεων σε πρόγραμμα που εκτελείται (αν χρειάζεται)

Μπορείτε να αλλάξετε τις ρυθμίσεις ενώ το πρόγραμμα βρίσκεται σε λειτουργία. Οι αλλαγές θα εφαρμοστούν εφόσον το αντίστοιχο στάδιο του προγράμματος δεν έχει ακόμη ολοκληρωθεί.

Για να αλλάξετε τις ρυθμίσεις ενός ενεργού προγράμματος:

- Πατήστε το κουμπί “**START/PAUSE**” για να τεθεί το πρόγραμμα σε παύση.
- Αλλάξτε τις ρυθμίσεις σας.
- Πατήστε ξανά το κουμπί “**START/PAUSE**” για να συνεχιστεί το πρόγραμμα.
- Αν αλλάξετε πρόγραμμα, μην προσθέσετε απορρυπαντικό για το νέο πρόγραμμα.
- Για να αποτρέψετε τυχαία αλλαγή του προγράμματος (π.χ. από παιδιά), χρησιμοποιήστε τη λειτουργία **Child Lock**.

---

## Παύση προγράμματος και άνοιγμα πόρτας

- Πατήστε το κουμπί **START/PAUSE** για να διακόψετε προσωρινά το πρόγραμμα.
- Αν η στάθμη ή/και η θερμοκρασία του νερού μέσα στον κάδο δεν είναι υψηλή, η ένδειξη **DOOR LOCK** θα σβήσει. Τότε μπορείτε να ανοίξετε την πόρτα, για παράδειγμα για να προσθέσετε ρούχα ή να αφαιρέσετε κάποιο που μπήκε κατά λάθος. Πατήστε ξανά το κουμπί **START/PAUSE** για να συνεχιστεί το πρόγραμμα.

---

## 1. Ακύρωση ενεργού προγράμματος (αν χρειάζεται)

- Γυρίστε τον επιλογέα προγράμματος για να απενεργοποιήσετε το πλυντήριο ενώ η λυχνία κάτω από το σύμβολο λειτουργίας είναι αναμμένη.
- Αν η στάθμη ή/και η θερμοκρασία του νερού είναι αρκετά χαμηλή, η πόρτα θα ξεκλειδώσει και μπορεί να ανοίξει.
- Η πόρτα θα παραμείνει κλειδωμένη αν υπάρχει υψηλή στάθμη νερού στον κάδο. Για να ξεκλειδώσετε την πόρτα:
  - πρώτα γυρίστε τον επιλογέα στο πρόγραμμα **SPIN**,
  - στη συνέχεια απενεργοποιήστε το στύψιμο πατώντας το κουμπί **SPEED** μέχρι να εμφανιστεί στην οθόνη η ένδειξη “--”.
- Πατήστε το κουμπί **START/PAUSE** για να εκτελεστεί το πρόγραμμα **SPIN**. Το νερό θα αποστραγγιστεί από τον κάδο και η πόρτα θα ξεκλειδώσει στο τέλος του προγράμματος.

## 2. Απενεργοποίηση της συσκευής μετά το τέλος του προγράμματος

- Στο τέλος του κύκλου εμφανίζεται στην οθόνη το μήνυμα “END”.
- Η πόρτα μπορεί να ανοίξει μόνο όταν σβήσει η ένδειξη **DOOR LOCK**.
- Βεβαιωθείτε ότι η ένδειξη DOOR LOCK είναι σβηστή και στη συνέχεια ανοίξτε την πόρτα και αφαιρέστε τα ρούχα.
- Γυρίστε τον επιλογέα προγράμματος στη θέση **OFF** για να απενεργοποιήσετε το πλυντήριο.
- Αφήστε την πόρτα ελαφρώς ανοιχτή ώστε να στεγνώσει το εσωτερικό του κάδου και να αποφευχθεί η δημιουργία οσμών και μούχλας.

## 5. ΚΑΘΑΡΙΣΜΟΣ ΚΑΙ ΣΥΝΤΗΡΗΣΗ

### Προειδοποίηση

Πριν από τον καθαρισμό ή τη συντήρηση, αποσυνδέστε τη συσκευή από το ρεύμα και κλείστε τη βρύση νερού.

- Η σωστή συντήρηση του πλυντηρίου μπορεί να παρατείνει τη διάρκεια ζωής του. Η εξωτερική επιφάνεια μπορεί να καθαρίζεται με αραιωμένα, μη διαβρωτικά ουδέτερα απορρυπαντικά όταν χρειάζεται. Αν υπάρξει υπερχειλίση νερού, σκουπίστε αμέσως με πανί.
- Μη χρησιμοποιείτε λειαντικά καθαριστικά ή συρμάτινα σφουγγάρια για τον καθαρισμό της συσκευής.
- Μη χρησιμοποιείτε νερό υπό πίεση για τον καθαρισμό του εξοπλισμού.

---

### Καθαρισμός κάδου

- Τυχόν σκουριά μέσα στον κάδο από μεταλλικά αντικείμενα πρέπει να αφαιρείται αμέσως με απορρυπαντικά χωρίς χλώριο.
- Μη χρησιμοποιείτε συρματόβουρτσα ή ατσαλόμαλλο.

### Σημείωση:

Μην τοποθετείτε ρούχα μέσα στο πλυντήριο κατά τη διάρκεια του καθαρισμού κάδου.

---

### Καθαρισμός λάστιχου πόρτας και γυαλιού

- Σκουπίζετε το γυαλί και το λάστιχο μετά από κάθε πλύση για να αφαιρέτε χνούδια και λεκέδες. Αν συσσωρευτούν χνούδια, μπορεί να προκληθούν διαρροές.
  - Αφαιρέιτε τυχόν κέρματα, κουμπιά και άλλα αντικείμενα από το λάστιχο μετά από κάθε πλύση.
-

## Αφαλάτωση συσκευής

- Εφόσον χρησιμοποιείτε τη σωστή ποσότητα απορρυπαντικού στα φορτία πλύσης, δεν απαιτείται αφαλάτωση. Αν χρειάζεται να γίνει αφαλάτωση του κάδου, ακολουθήστε τις οδηγίες του κατασκευαστή του προϊόντος αφαλάτωσης.
- Μικρές ποσότητες προϊόντος αφαλάτωσης μπορούν να χρησιμοποιηθούν για την αφαίρεση λευκών λεκέδων στον κάδο που προκαλούνται από άλατα ή μεταλλικά κατάλοιπα, καθώς και μικρών ποσοτήτων σκουριάς από μεταλλικά αντικείμενα που έμειναν μέσα στον κάδο.

**ΣΗΜΕΙΩΣΗ:** Τα προϊόντα αφαλάτωσης περιέχουν οξέα που μπορεί να επηρεάσουν εξαρτήματα της συσκευής και να προκαλέσουν αποχρωματισμό στα ρούχα.

## Έλεγχος σωλήνα παροχής νερού

Ελέγχετε τον σωλήνα παροχής νερού τουλάχιστον μία φορά τον χρόνο. Αν υπάρχουν ρωγμές, πρέπει να αντικατασταθεί άμεσα, επειδή κατά τη διάρκεια της πλύσης η πίεση του νερού είναι πολύ ισχυρή και ένας φθαρμένος σωλήνας μπορεί εύκολα να σπάσει.

---

## Καθαρισμός συρταριού απορρυπαντικού

Αν υπάρχει συσσώρευση υπολειμμάτων απορρυπαντικού ή πρόσθετων, ή αν η θήκη του μαλακτικού δεν ξεπλένεται σωστά, το συρτάρι πρέπει να καθαρίζεται ώστε να αποφεύγεται υπερχειλίση νερού λόγω φραξίματος.

### Διαδικασία:

1. Ανοίξτε το συρτάρι απορρυπαντικού.  
Πιέστε προς τα κάτω το κλιπ (1) και τραβήξτε το συρτάρι (2) εντελώς έξω από το πλυντήριο.
2. Αφαιρέστε το καπάκι υγρού απορρυπαντικού (3) κρατώντας το και τραβώντας το προς τα πάνω από το συρτάρι.
3. Καθαρίστε το καπάκι και το ίδιο το συρτάρι κάτω από τρεχούμενο νερό. Σκουπίστε ελαφρά τυχόν υπολείμματα απορρυπαντικού.
4. Τοποθετήστε ξανά το καπάκι και επαναφέρετε το συρτάρι στη θέση του.

### Συμβουλή:

Μη χρησιμοποιείτε τη συσκευή χωρίς το συρτάρι απορρυπαντικού στη θέση του. Όταν η συσκευή δεν χρησιμοποιείται, να διατηρείτε πάντα το συρτάρι κλειστό.

## Προειδοποίηση

Μη χρησιμοποιείτε αλκοόλ, διαλύτες ή χημικά προϊόντα. Μπορείτε να χρησιμοποιήσετε μια μαλακή βούρτσα για να αφαιρέσετε υπολείμματα απορρυπαντικού που έχουν κολλήσει στο συρτάρι.

---

## Καθαρισμός φίλτρου πλέγματος στον σωλήνα παροχής νερού και στη βαλβίδα εισόδου νερού

1. Κλείστε τη βρύση (παροχή νερού) και ξεβιδώστε τον σωλήνα παροχής νερού (Εικ. 18).
2. Καθαρίστε προσεκτικά το φίλτρο πλέγματος στο άκρο του σωλήνα με μια λεπτή βούρτσα (Εικ. 19).
3. Ξεβιδώστε τώρα με το χέρι τον σωλήνα παροχής νερού από το πίσω μέρος της συσκευής.  
Αφαιρέστε το φίλτρο πλέγματος από τη βαλβίδα εισόδου νερού στο πίσω μέρος της συσκευής με μυτοσίμπιδο (προσέξτε να μην το καταστρέψετε) και καθαρίστε το προσεκτικά (Εικ. 20).
4. Τοποθετήστε ξανά το φίλτρο πλέγματος στο πίσω μέρος του πλυντηρίου. Συνδέστε ξανά τον σωλήνα παροχής νερού στη βρύση και στη συσκευή. Μην χρησιμοποιείτε εργαλείο για τη σύνδεση του σωλήνα εισόδου. Ανοίξτε τη βρύση και ελέγξτε ότι όλες οι συνδέσεις είναι στεγανές (Εικ. 21).

---

## Καθαρισμός φίλτρου αντλίας αποστράγγισης

### ΠΡΟΕΙΔΟΠΟΙΗΣΗ: ΚΙΝΔΥΝΟΣ ΕΓΚΑΥΜΑΤΩΝ. Κίνδυνος τραυματισμού του δέρματος από ζεστό νερό!

Δώστε ιδιαίτερη προσοχή κατά την αποστράγγιση νερού από τη συσκευή και κατά το άνοιγμα του καλύμματος.

Συνιστάται να καθαρίζετε το φίλτρο της αντλίας αποστράγγισης κατά διαστήματα ώστε να διασφαλίζεται η σωστή λειτουργία χωρίς προβλήματα.

Η αντλία της συσκευής μπορεί να φράξει από μικροαντικείμενα και υπολείμματα (θυμηθείτε να ελέγχετε τον κάδο και να αφαιρείτε ορατά αντικείμενα μετά από κάθε πλύση).

Υφάσματα που αφήνουν μεγάλες ποσότητες χνουδιού μπορούν επίσης να προκαλέσουν φραξίματα.

Για να αποκτήσετε πρόσβαση στο φίλτρο της αντλίας αποστράγγισης, πρέπει πρώτα να ανοίξετε το κάλυμμα στην κάτω δεξιά πλευρά.

Πιέστε ελαφρά για να ανοίξει το καπάκι (Εικ. 22). Με ανοιχτό το καπάκι, ακολουθήστε τα εξής βήματα:

1. Αν η συσκευή δεν έχει αδειάσει το νερό, ξεκινήστε πρώτα την αποστράγγιση. Γυρίστε τον επιλογέα προγράμματος στη θέση “SPIN”, πατήστε το κουμπί “SPEED” μέχρι να εμφανιστεί η ένδειξη “--” και στη συνέχεια πατήστε το κουμπί “START/PAUSE”.  
Περιμένετε λίγο ώστε η αντλία να αποστραγγίσει το νερό από τον κάδο. Αν η αντλία είναι εντελώς φραγμένη, το νερό δεν θα μπορεί να αποστραγγιστεί και ο κύκλος θα τερματιστεί.

2. Κλείστε τη βρύση ώστε να μην εισέρχεται άλλο νερό.  
Απενεργοποιήστε τη συσκευή. Αποσυνδέστε το καλώδιο τροφοδοσίας από την πρίζα.
3. Χρησιμοποιήστε τον αφαιρούμενο σωλήνα αποστράγγισης που βρίσκεται στο άνοιγμα πρόσβασης του φίλτρου για να αδειάσετε το υπόλοιπο νερό σε κατάλληλο δοχείο (μπορεί να αποστραγγιστούν έως και 20 λίτρα νερού).  
Αφαιρέστε το πώμα από τον σωλήνα και τοποθετήστε τον πάνω από το πλάι ενός κατάλληλου δοχείου ώστε να τρέξει το νερό από τον κάδο.  
Όταν ολοκληρωθεί η αποστράγγιση, τοποθετήστε ξανά το πώμα στο άκρο του σωλήνα και επαναφέρετέ τον στη θέση αποθήκευσής του.  
Προσέξτε να μην χυθεί το νερό στο πάτωμα (Εικ. 23).
4. Γυρίστε το καπάκι του φίλτρου αριστερόστροφα για να αφαιρέσετε το φίλτρο.  
Μικρή ποσότητα υπολειπόμενου νερού μπορεί να τρέξει όταν αφαιρεθεί το καπάκι.  
Καθαρίστε το εσωτερικό καθώς και το ίδιο το φίλτρο, αφαιρώντας ξένα αντικείμενα ή υπολείμματα.  
Αφαιρέστε τυχόν χνούδια, βρωμιά ή υπολείμματα απορρυπαντικού από το φίλτρο.  
Μπορείτε να χρησιμοποιήσετε νερό, πανί ή βούρτσα.  
Τοποθετήστε ξανά το φίλτρο στην αρχική του θέση (Εικ. 24).
5. Κλείστε το καπάκι και σκουπίστε τυχόν νερά που χύθηκαν (Εικ. 25).

<b>Πρόβλημα</b>	<b>Αιτία και πιθανή λύση</b>
Υπάρχουν χρωματιστοί λεκέδες και λεκέδες λαδιού στον κάδο	Η συσκευή χρειάζεται καθαρισμό συντήρησης. Εκτελέστε πρόγραμμα <b>DRUM CLEAN</b> χωρίς απορρυπαντικό και χωρίς ρούχα. Λόγω της χρήσης λαστιχένιων εξαρτημάτων, το μηχάνημα μπορεί να έχει οσμή καουτσούκ στην αρχή της χρήσης, η οποία θα εξαφανιστεί σταδιακά. Αφήνετε την πόρτα μισάνοιχτη μετά από κάθε κύκλο πλύσης.
Δυσάρεστες οσμές	Αιτία και πιθανή λύση Η λειτουργία προστασίας ασφαλείας είναι ενεργή και η θερμοκρασία ή/και η στάθμη του νερού είναι πολύ υψηλή. Αν το πρόγραμμα έχει ολοκληρωθεί κανονικά αλλά υπήρξε διακοπή ρεύματος. Είναι ενεργοποιημένη η λειτουργία CHILD LOCK; Απενεργοποιήστε τη λειτουργία κλειδώματος παιδιών. Απενεργοποιήστε τη λειτουργία καθυστέρησης λήξης (Delayed End).
Πρόβλημα	Αιτία και πιθανή λύση
Η πόρτα δεν ανοίγει	Το συρτάρι είναι φραγμένο από απορρυπαντικό και χρειάζεται καθαρισμό. Η πίεση νερού είναι πολύ υψηλή και πρέπει να μειωθεί· κλείστε ελαφρώς τη βρύση παροχής νερού και δοκιμάστε ξανά.
Πρόβλημα	Αιτία και πιθανή λύση
Διαρροή νερού από το συρτάρι απορρυπαντικού	Το συρτάρι είναι φραγμένο από απορρυπαντικό και χρειάζεται καθαρισμό. Η πίεση νερού είναι πολύ υψηλή και πρέπει να μειωθεί· κλείστε ελαφρώς τη βρύση παροχής νερού και δοκιμάστε ξανά.

## Πρόβλημα

## Αιτία και πιθανή λύση

Πρόβλημα

Διαρροές νερού

Η συσκευή έχει κλίση προς τα εμπρός — πρέπει να είναι οριζόντια στην τελική θέση εγκατάστασης.

Αιτία και πιθανή λύση

Ο σωλήνας παροχής νερού είναι χαλαρός — ελέγξτε τις συνδέσεις.

Ο σωλήνας παροχής είναι καλά σφικμένος αλλά εξακολουθεί να υπάρχει διαρροή· αντικαταστήστε τις λαστιχένιες ροδέλες ή ελέγξτε αν λείπει κάποια ροδέλα από τον σωλήνα.

Ο σωλήνας αποστράγγισης δεν είναι σωστά τοποθετημένος.

Σε περίπτωση διαρροής νερού μέσα στη συσκευή, απενεργοποιήστε την παροχή ρεύματος και επικοινωνήστε με την τεχνική υποστήριξη της Cecotec.

Πρόβλημα

Δεν ενεργοποιείται

Αιτία και πιθανή λύση

Η συσκευή δεν είναι πλήρως συνδεδεμένη στην πρίζα ή δεν έχει καλή επαφή.

Δεν φτάνει ρεύμα στην πρίζα. Ελέγξτε τις ασφάλειες και τα συστήματα ελέγχου/προστασίας της ηλεκτρικής εγκατάστασης.

Πρόβλημα

Ο κύκλος πλύσης δεν ξεκινά

Αιτία και πιθανή λύση

Η πόρτα δεν έχει κλείσει σωστά.

Δεν έχει πατηθεί το κουμπί “START/PAUSE”.

Η βρύση νερού δεν έχει ανοίξει ώστε να εισέλθει νερό στη συσκευή.

Έχει ρυθμιστεί λειτουργία καθυστέρησης λήξης (Delayed End).

Πρόβλημα

Δεν εισέρχεται νερό ή απορρυπαντικό στον κάδο. Εμφανίζεται το σφάλμα “E02” στην οθόνη

Αιτία και πιθανή λύση

Ο σωλήνας παροχής νερού είναι λυγισμένος ή τσακισμένος.

Ο σωλήνας παροχής νερού δεν είναι συνδεδεμένος με την παροχή νερού.

Η πίεση του νερού είναι πολύ χαμηλή.

Η βρύση νερού δεν έχει ανοίξει ώστε να εισέλθει νερό στο πλυντήριο.

Δεν υπάρχει παροχή νερού στην κατοικία.

Το φίλτρο πλέγματος στον σωλήνα παροχής ή/και η βαλβίδα εισόδου νερού είναι φραγμένα.

Η βρύση ή/και ο σωλήνας παροχής νερού έχουν παγώσει.

Δεν έχει πατηθεί το κουμπί START/PAUSE.

<b>Πρόβλημα</b>	<b>Αιτία και πιθανή λύση</b>
Πρόβλημα	Υπάρχει ήδη αρκετό νερό μέσα στον κάδο.
Αποστράγγιση νερού όταν ξεκινά το πρόγραμμα	Αιτία και πιθανή λύση Αυτό δεν είναι βλάβη. Μην ανοίγετε την πόρτα και μην ρίχνετε νερό απευθείας στον κάδο πριν ξεκινήσει το πρόγραμμα, διαφορετικά το πλυντήριο μπορεί να αποστραγγίσει το νερό που προστέθηκε όταν ξεκίνησε ο κύκλος.
Πρόβλημα	Αιτία και πιθανή λύση
Η στάθμη νερού είναι πολύ χαμηλή κατά την πλύση	Αυτό δεν αποτελεί πρόβλημα. Η κατανάλωση νερού αυτού του πλυντηρίου είναι σχετικά μικρή, επομένως η στάθμη νερού στον κύκλο πλύσης είναι χαμηλότερη σε σύγκριση με άλλους τύπους πλυντηρίων.
Πρόβλημα	Αιτία και πιθανή λύση
Υπερπλήρωση νερού κατά τη λειτουργία του κύκλου πλύσης	Αν πέσει η στάθμη του νερού, το πλυντήριο θα αναπληρώσει αυτόματα το νερό.  Όταν η ποσότητα των ρούχων είναι πολύ μεγάλη, η συσκευή μπορεί να γεμίσει αυτόματα με νερό αρκετές φορές κατά τη διάρκεια της πλύσης.
Πρόβλημα	Αιτία και πιθανή λύση
Υπερβολικός αφρός στον κάδο ή υπερχειλίση αφρού από το συρτάρι απορρυπαντικού	Το απορρυπαντικό δεν είναι κατάλληλο για πλυντήριο ρούχων (πρέπει να αναγράφει «για πλυντήρια ρούχων» ή «για πλύσιμο στο χέρι και στο πλυντήριο» ή παρόμοια ένδειξη). Χρησιμοποιήθηκε υπερβολική ποσότητα απορρυπαντικού· σε μαλακό νερό απαιτείται μικρότερη ποσότητα.
Πρόβλημα	Αιτία και πιθανή λύση
Το στύψιμο υψηλής ταχύτητας επαναλαμβάνεται πολλές φορές	Λόγω διαφορετικών τύπων και υλικών ρούχων, το σύστημα εξισορρόπησης φορτίου της συσκευής μπορεί να ανακατανέμει τα ρούχα πολλές φορές ώστε να παρατείνει τον χρόνο στύψιματος. Αυτό είναι φυσιολογικό φαινόμενο και όχι βλάβη του μηχανήματος.
Πρόβλημα	Αιτία και πιθανή λύση
Το πλυντήριο δεν στύβει	Δεν έχει επιλεγεί ταχύτητα στύψιματος. Στον πίνακα ελέγχου εμφανίζεται η ένδειξη "--".
Πρόβλημα	Αιτία και πιθανή λύση
Το πλυντήριο δονείται πολύ κατά το στύψιμο	Τα πόδια της συσκευής δεν έχουν ρυθμιστεί σωστά, με αποτέλεσμα το πλυντήριο να ταλαντεύεται. Νέα εγκατάσταση: δεν έχουν αφαιρεθεί οι βίδες μεταφοράς, μαζί με τους πλαστικούς αποστάτες ή τη συσκευασία πολυστερίνης, κατά την εγκατάσταση της συσκευής. Η συσκευή είναι στριμωγμένη ανάμεσα σε έπιπλα ή/και τοίχους.

## Πρόβλημα

## Αιτία και πιθανή λύση

### Πρόβλημα

Το αποτέλεσμα στυψίματος δεν είναι ικανοποιητικό

Το φορτίο είναι ελαφρώς ανισόρροπο και η συσκευή περιστρέφεται σε χαμηλότερη ταχύτητα.

Αιτία και πιθανή λύση

Όταν πλένετε μικρό φορτίο, όπως ένα τζιν, ένα πουλόβερ ή μια πετσέτα μπάνιου, το πλυντήριο μπορεί να μην ολοκληρώσει το στύψιμο λόγω προστασίας εξισορρόπησης φορτίου.

Αν το φορτίο είναι ελαφρώς ανισόρροπο, η συσκευή θα στύψει αλλά σε χαμηλότερη ταχύτητα από την προεπιλεγμένη ή από τη ρυθμισμένη ταχύτητα στυψίματος του κύκλου.

### Πρόβλημα

Το πλυντήριο δεν αποστραγγίζει, αποστραγγίζει αργά ή εμφανίζεται το σφάλμα “E03” στην οθόνη

Αιτία και πιθανή λύση

Το επάνω μέρος του σωλήνα αποστράγγισης είναι πολύ ψηλά. Πρέπει να εγκατασταθεί σε ύψος 65–100 cm από το έδαφος.

Το φίλτρο της αντλίας αποστράγγισης είναι φραγμένο.

Ο σωλήνας αποστράγγισης είναι λυγισμένος ή τσακισμένος.

Ο σωλήνας αποστράγγισης είναι φραγμένος ή παγωμένος.

### Πρόβλημα

Ο χρόνος του προγράμματος σταματά να μετρά πριν ξεκινήσει το στύψιμο υψηλής ταχύτητας

Αιτία και πιθανή λύση

Αυτό δεν αποτελεί πρόβλημα. Το σύστημα εξισορρόπησης φορτίου ανακατανέμει τα ρούχα μέσα στον κάδο για μεγάλο χρονικό διάστημα ώστε να επιτευχθεί ισορροπία και να ολοκληρωθεί το στύψιμο υψηλής ταχύτητας. Κατά τη διαδικασία ανακατανομής, ο χρόνος του προγράμματος σταματά να μετρά μέχρι να ξεκινήσει το στύψιμο υψηλής ταχύτητας.

### Πρόβλημα

Το πρόγραμμα πλύσης διαρκεί πολύ

Αιτία και πιθανή λύση

Η διάρκεια του προγράμματος μπορεί να διαφέρει λόγω πίεσης νερού, εισερχόμενου νερού, θερμοκρασίας νερού κ.λπ.

Αν το φορτίο γίνει ανισόρροπο, ο χρόνος θα αυξηθεί.

### Πρόβλημα

Υπερβολικός θόρυβος

Αιτία και πιθανή λύση

Είναι φυσιολογικό να υπάρχει κάποιος θόρυβος από το μοτέρ, την αντλία και τον κάδο κατά το στύψιμο.

Το πλυντήριο ακουμπά άλλα αντικείμενα.

Ξένα αντικείμενα, όπως τσιμπιδάκια μαλλιών ή μεταλλικά αντικείμενα, έχουν πέσει μέσα στον κάδο.

### Πρόβλημα

Αιτία και πιθανή λύση

<b>Πρόβλημα</b>	<b>Αιτία και πιθανή λύση</b>
Το πλυντήριο γεμίζει συνεχώς με νερό και αδειάζει συνεχώς	<p>Το επάνω μέρος του σωλήνα αποστράγγισης είναι πολύ χαμηλά. Πρέπει να εγκατασταθεί σε ύψος 65–100 cm από το έδαφος.</p> <p>Το άκρο του σωλήνα αποστράγγισης έχει τοποθετηθεί πολύ βαθιά μέσα στον σωλήνα αποχέτευσης· το ειδικό γωνιακό στήριγμα του σωλήνα πρέπει να τοποθετηθεί 100 mm από το άκρο του σωλήνα αποστράγγισης.</p> <p>Το άκρο του σωλήνα αποστράγγισης είναι βυθισμένο στο αποβαλλόμενο νερό.</p>
Πρόβλημα	Αιτία και πιθανή λύση
Το αποστραγγισμένο νερό επιστρέφει στο πλυντήριο	Αν το άκρο του σωλήνα αποστράγγισης αγγίζει το αποβαλλόμενο νερό (το νερό που αποστραγγίζεται από το πλυντήριο), το νερό μπορεί να επιστρέψει πίσω στη συσκευή και να προκαλέσει ζημιά στη συσκευή ή στα ρούχα.
Πρόβλημα	Αιτία και πιθανή λύση
Ο πίνακας ελέγχου ζεσταίνεται	Πρόκειται για ελαφριά θέρμανση των ηλεκτρονικών εξαρτημάτων της πλακέτας PCB που βρίσκεται στο πίσω μέρος του πίνακα ελέγχου.
Πρόβλημα	Αιτία και πιθανή λύση
Γενικά ζητήματα	Η συσκευή διαθέτει αισθητήρες που παρακολουθούν την πρόοδο κατά τον κύκλο πλύσης (π.χ. στάθμη νερού, θερμοκρασία, ανισορροπία φορτίου, χρόνος/πρόοδος πλύσης). Συνήθως, αν η συσκευή ολοκληρώνει επιτυχώς τον κύκλο, είναι απίθανο να υπάρχει κάποιο πρόβλημα.

## Σημαντικές οδηγίες

- Μην επισκευάζετε ή αντικαθιστάτε οποιοδήποτε μέρος της συσκευής, εκτός αν σας δοθούν συγκεκριμένες οδηγίες σε αυτό το εγχειρίδιο. Αυτό μπορεί να οδηγήσει σε επικίνδυνο περιστατικό που θέτει σε κίνδυνο την υγεία ή/και προκαλεί ζημιές στην περιουσία.
- Σε περίπτωση δυσλειτουργίας, επικοινωνήστε με το επίσημο Τεχνικό Τμήμα Υποστήριξης της Cecotec.
- Χρησιμοποιείτε γνήσια ανταλλακτικά.

**ΣΗΜΑΝΤΙΚΟ:** Μην έρχεστε σε επαφή με τα παρακάτω εσωτερικά εξαρτήματα όσο η συσκευή είναι συνδεδεμένη στο ρεύμα:

- βαλβίδα(ες) εισόδου νερού,
- αντλία αποστράγγισης,
- ψύκτρα ελεγκτή μοτέρ,
- πλακέτα PCB.

Σφάλμα	Αιτία	Λύση
E02	Δεν εισέρχεται νερό	Ελέγξτε αν η βρύση είναι ανοιχτή. Ελέγξτε αν έχει διακοπεί η παροχή νερού. Ελέγξτε αν το φίλτρο πλέγματος στον σωλήνα παροχής νερού και η βαλβίδα εισόδου νερού είναι φραγμένα. Ελέγξτε αν ο σωλήνας παροχής νερού της συσκευής έχει παγώσει. Εξαλείψτε τις παραπάνω αιτίες βλάβης. Αν ο κωδικός σφάλματος εξακολουθεί να εμφανίζεται, επικοινωνήστε με την Τεχνική Υποστήριξη της Cecotec.
Σφάλμα	Αιτία	Λύση
E03	Βλάβη αποστράγγισης	Καθαρίστε το φίλτρο της αντλίας. Ελέγξτε αν ο σωλήνας αποστράγγισης είναι λυγισμένος, τσακισμένος ή φραγμένος. Αποκαταστήστε τις παραπάνω αιτίες βλάβης. Αν το σφάλμα εξακολουθεί να εμφανίζεται, επικοινωνήστε με την Τεχνική Υποστήριξη της Cecotec.

| U4 | Σφάλμα κλειδώματος πόρτας | Η πόρτα δεν έχει κλείσει σωστά και το κλείδωμα πόρτας δεν λειτουργεί κανονικά. Κλείστε ξανά την πόρτα, γυρίστε τον επιλογέα προγράμματος στη θέση “OFF” για να απενεργοποιήσετε τη συσκευή και στη συνέχεια επιλέξτε ξανά πρόγραμμα πλύσης και πατήστε το κουμπί START/PAUSE για επανεκκίνηση του προγράμματος. Εξαλείψτε τις παραπάνω αιτίες βλάβης. Αν το σφάλμα συνεχίσει να εμφανίζεται, επικοινωνήστε με το επίσημο Τεχνικό Τμήμα Υποστήριξης της Cecotec. Αν εμφανιστεί ο κωδικός σφάλματος και δεν μπορείτε να ανοίξετε την πόρτα, πιθανόν το κλείδωμα πόρτας να είναι ελαττωματικό· επικοινωνήστε με το επίσημο Τμήμα Τεχνικής Υποστήριξης της Cecotec. |

| H | Η θερμοκρασία του κάδου είναι υψηλή | Πατήστε το κουμπί START/PAUSE για να διακόψετε τη λειτουργία της συσκευής και περιμένετε λίγα λεπτά. Όταν η θερμοκρασία μέσα στον κάδο πέσει σε ασφαλές επίπεδο και εξαφανιστεί η ένδειξη σφάλματος από την οθόνη, πατήστε ξανά το κουμπί START/PAUSE για να συνεχιστεί το υπόλοιπο πρόγραμμα. Αν το σφάλμα συνεχίσει να εμφανίζεται, επικοινωνήστε με το επίσημο Τμήμα Τεχνικής Υποστήριξης της Cecotec. |

| EXX | Άλλα σφάλματα | Γυρίστε τον επιλογέα στη θέση OFF για να απενεργοποιήσετε τη συσκευή, αποσυνδέστε το καλώδιο τροφοδοσίας από την πρίζα και επικοινωνήστε με την Τεχνική Υποστήριξη της Cecotec. |

## Σημείωση

Βεβαιωθείτε ότι έχετε ελέγξει την αιτία της βλάβης και ότι έχετε αποκαταστήσει το πρόβλημα πριν πατήσετε ξανά το κουμπί **START/PAUSE**.

Αν ο κωδικός σφάλματος εξαφανιστεί, η συσκευή θα συνεχίσει να λειτουργεί.

Αν ο κωδικός σφάλματος παραμένει, αποσυνδέστε το καλώδιο τροφοδοσίας από την πρίζα και επικοινωνήστε με την Τεχνική Υποστήριξη το συντομότερο δυνατό.

Η μη αφαίρεση αντικειμένων από τις τσέπες μπορεί να προκαλέσει φράξιμο στην αντλία ή στον σωλήνα αποστράγγισης ή να προκαλέσει ζημιά στη συσκευή.

Μην πλένετε ρούχα που δεν διαθέτουν ετικέτα πλύσης ή που δεν είναι κατάλληλα για πλύσιμο σε πλυντήριο.

## 7. ΤΕΧΝΙΚΑ ΧΑΡΑΚΤΗΡΙΣΤΙΚΑ

Μπορείτε να βρείτε περισσότερες πληροφορίες για αυτό το μοντέλο σαρώνοντας το QR code (καθώς και την ενεργειακή ετικέτα).

Κωδικός	01921	01922	01923
Μοντέλο	Bolero DressCode 7610 Inverter A	Bolero DressCode 7610 Inverter Steel A	Bolero DressCode 7610 Inverter Ice Blue A
Τάση	220–240V~		
Ονομαστική συχνότητα	50 Hz		
Χωρητικότητα πλύσης	7 kg		
Ονομαστική ισχύς πλύσης	2000 W		
Κανονική πίεση νερού	0.03 MPa – 1 MPa		

QR code			
---------	--	--	---

### Μέθοδος εισαγωγής για το νέο πρότυπο ενεργειακής απόδοσης

(EN60456:2016 + FprAA:2020)

**Eco 40-60** (οι παράμετροι δεν έχουν οριστεί ως προεπιλογή)

	7kg BLDC		20°C Cotton Wool Quick Wash	
Ονομαστικό φορτίο / Kg	2	7	1	1
Διάρκεια προγράμματος (ώ:λ)	0:39	0:57	0:50	0:15
Κατανάλωση ενέργειας (kW/κύκλο)	0.24	1.25	0.20	0.10
Κατανάλωση νερού (L/κύκλο)	65	80	70	40
Μέγιστη θερμοκρασία /°C	20	55	35	35
Υπολειπόμενη υγρασία	75%	70%	85%	75%
Ταχύτητα στυσίματος / (rpm)	700	900	500	700

Το πρόγραμμα **Eco 40-60** μπορεί να πλένει βαμβακερά ρούχα με κανονικό βαθμό λερώματος, κατάλληλα για πλύσιμο στους 40°C ή 60°C, μαζί στον ίδιο κύκλο. Το πρόγραμμα αυτό χρησιμοποιείται για την αξιολόγηση συμμόρφωσης με τη νομοθεσία οικολογικού σχεδιασμού της ΕΕ.

- Τα πιο ενεργειακά αποδοτικά προγράμματα είναι γενικά εκείνα που λειτουργούν σε χαμηλότερες θερμοκρασίες και για μεγαλύτερη διάρκεια.
- Ο θόρυβος και το ποσοστό υπολειπόμενης υγρασίας επηρεάζονται από την ταχύτητα στεψίματος: όσο υψηλότερη είναι η ταχύτητα στεψίματος, τόσο μεγαλύτερος είναι ο θόρυβος και τόσο χαμηλότερη η υπολειπόμενη υγρασία.
- Οι τιμές που δίνονται για προγράμματα διαφορετικά από το Eco40-60 και τον κύκλο πλύσης είναι μόνο ενδεικτικές.

<b>Ρύθμιση</b>	<b>Μονάδα</b>	<b>Τιμή</b>
Ονομαστική χωρητικότητα για τον κύκλο πλύσης, ανά διαστήματα 0,5 kg (c)	kg	7.0
Κατανάλωση ενέργειας του προγράμματος ECO 40-60 στη μέγιστη χωρητικότητα ( $E_{t,max}$ )	kWh/κύκλο	0.740
Κατανάλωση ενέργειας του προγράμματος ECO 40-60 στη μισή χωρητικότητα ( $E_{t,1/2}$ )	kWh/κύκλο	0.327
Κατανάλωση ενέργειας του προγράμματος ECO 40-60 στο ένα τέταρτο της χωρητικότητας ( $E_{t,1/4}$ )	kWh/κύκλο	0.150
Σταθμισμένη κατανάλωση ενέργειας του προγράμματος ECO 40-60 ( $E_{t,w}$ )	kWh/κύκλο	0.447
Τυπική κατανάλωση ενέργειας του προγράμματος ECO 40-60 (SCEw)	kWh/κύκλο	0.862
Δείκτης ενεργειακής απόδοσης του κύκλου πλύσης (EEIw)	—	51.9
Κατανάλωση νερού του προγράμματος ECO 40-60 στη μέγιστη χωρητικότητα ( $W_{t,max}$ )	L/κύκλο	61.0
Κατανάλωση νερού του προγράμματος ECO 40-60 στη μισή χωρητικότητα ( $W_{t,1/2}$ )	L/κύκλο	36.0
Κατανάλωση νερού του προγράμματος ECO 40-60 στο ένα τέταρτο της χωρητικότητας ( $W_{t,1/4}$ )	L/κύκλο	29.0
Σταθμισμένη κατανάλωση νερού του κύκλου πλύσης (Ww)	L/κύκλο	44
Δείκτης απόδοσης πλύσης του προγράμματος ECO 40-60 στη μέγιστη χωρητικότητα (Iw)	—	1.031
Δείκτης απόδοσης πλύσης του κύκλου στη μέγιστη χωρητικότητα (Jw)	—	1.031
Δείκτης απόδοσης πλύσης του κύκλου στη μισή χωρητικότητα ( $J_{1/2}$ )	—	1.031
Απόδοση ξεβγάλματος του προγράμματος ECO 40-60 στη μέγιστη χωρητικότητα (r)	g/kg	5.0
Ρύθμιση	Μονάδα	Τιμή
Απόδοση ξεβγάλματος του προγράμματος ECO 40-60 στη μισή χωρητικότητα ( $I_{r,1/2}$ )	g/kg	5.0
Απόδοση ξεβγάλματος του προγράμματος ECO 40-60 στο ένα τέταρτο της χωρητικότητας ( $I_{r,1/4}$ )	g/kg	5.0
Ρύθμιση	Μονάδα	Τιμή
Διάρκεια προγράμματος ECO 40-60 στη μέγιστη χωρητικότητα ( $t_{t,max}$ )	ώ:λεπτά	3:28

<b>Ρύθμιση</b>	<b>Μονάδα</b>	<b>Τιμή</b>
Διάρκεια προγράμματος ECO 40-60 στη μισή χωρητικότητα ( $t_{i,1/2}$ )	ώ:λεπτά	2:41
Διάρκεια προγράμματος ECO 40-60 στο ένα τέταρτο της χωρητικότητας ( $t_{i,1/4}$ )	ώ:λεπτά	2:41
Θερμοκρασία που επιτυγχάνεται για τουλάχιστον 5 λεπτά μέσα στο φορτίο κατά το πρόγραμμα ECO 40-60 στη μέγιστη χωρητικότητα (T)	°C	30
<b>Ρύθμιση</b>	<b>Μονάδα</b>	<b>Τιμή</b>
Θερμοκρασία που επιτυγχάνεται για τουλάχιστον 5 λεπτά μέσα στο φορτίο κατά το πρόγραμμα ECO 40-60 στη μισή χωρητικότητα (T)	°C	28
Θερμοκρασία που επιτυγχάνεται για τουλάχιστον 5 λεπτά μέσα στο φορτίο κατά το πρόγραμμα ECO 40-60 στο ένα τέταρτο της χωρητικότητας (T)	°C	25
Ταχύτητα στυψίματος στη φάση στυψίματος του προγράμματος ECO 40-60 στη μέγιστη χωρητικότητα (S)	rpm	1400
Ταχύτητα στυψίματος στη φάση στυψίματος του προγράμματος ECO 40-60 στη μισή χωρητικότητα (S)	rpm	1400
Ταχύτητα στυψίματος στη φάση στυψίματος του προγράμματος ECO 40-60 στο ένα τέταρτο της χωρητικότητας (S)	rpm	1400
Σταθμισμένη υπολειπόμενη υγρασία μετά την πλύση (D)	%	62.0
Εκπομπές αερόφερτου ακουστικού θορύβου κατά το πρόγραμμα ECO 40-60 (φάση στυψίματος)	dB(A) re 1 pW	76
Κατανάλωση ισχύος σε κατάσταση απενεργοποίησης ( $P_o$ ) (αν εφαρμόζεται)	W	0.50
Κατανάλωση ισχύος σε κατάσταση αναμονής ( $P_s$ ) (αν εφαρμόζεται)	W	—
Εμφανίζονται πληροφορίες σε κατάσταση αναμονής;	—	Όχι
Κατανάλωση ισχύος σε κατάσταση αναμονής δικτύου ( $P_n$ ) (αν εφαρμόζεται)	W	—
Κατανάλωση ισχύος σε λειτουργία καθυστερημένης έναρξης ( $P_d$ ) (αν εφαρμόζεται)	W	4.00

<b>Κωδικός</b>	<b>01924</b>	<b>01925</b>	<b>01926</b>
<b>Μοντέλο</b>	Bolero DressCode 8610 Inverter A	Bolero DressCode 8610 Inverter Steel A	Bolero DressCode 8610 Inverter Ice Blue A

QR code			

Ρύθμιση	Τιμή
Τάση	220–240V~
Ονομαστική συχνότητα	50 Hz
Χωρητικότητα πλύσης	8 kg
Ονομαστική ισχύς πλύσης	2000 W
Κανονική πίεση νερού	0.03 MPa – 1 MPa
Βαθμός προστασίας	IP X4

## Μέθοδος εισαγωγής για το νέο πρότυπο ενεργειακής απόδοσης

(EN60456:2016 + FprAA:2020)

**Eco 40-60** (οι παράμετροι δεν έχουν οριστεί ως προεπιλογή)

8 kg BLDC	20°C	Cotton Wool Quick Wash		
Ονομαστικό φορτίο / Kg	2	8	1	1
Διάρκεια προγράμματος (ώ:λεπτά)	0:39	0:57	0:50	0:15
Κατανάλωση ενέργειας (kW/κύκλο)	0.24	1.25	0.20	0.10
Κατανάλωση νερού (L/κύκλο)	65	80	70	40
Ρύθμιση	Μονάδα		Τιμή	
Μέγιστη θερμοκρασία /°C	20	55		
Υπολειπόμενη υγρασία	75%	70%		
Ταχύτητα στυψίματος / (rpm)	700	900		

Το πρόγραμμα **Eco 40-60** μπορεί να πλένει βαμβακερά ρούχα με κανονικό βαθμό λερώματος, κατάλληλα για πλύσιμο στους 40°C ή 60°C, μαζί στον ίδιο κύκλο. Το πρόγραμμα αυτό χρησιμοποιείται για την αξιολόγηση συμμόρφωσης με τη νομοθεσία οικολογικού σχεδιασμού της ΕΕ.

- Τα πιο ενεργειακά αποδοτικά προγράμματα είναι γενικά εκείνα που λειτουργούν σε χαμηλότερες θερμοκρασίες και για μεγαλύτερη διάρκεια.
- Ο θόρυβος και το ποσοστό υπολειπόμενης υγρασίας επηρεάζονται από την ταχύτητα στυψίματος: όσο υψηλότερη είναι η ταχύτητα στυψίματος, τόσο μεγαλύτερος είναι ο θόρυβος και τόσο χαμηλότερη η υπολειπόμενη υγρασία.
- Οι τιμές που δίνονται για προγράμματα διαφορετικά από το Eco 40-60 και τον κύκλο πλύσης είναι μόνο ενδεικτικές.

Ρύθμιση	Μονάδα	Τιμή
Ονομαστική χωρητικότητα για τον κύκλο πλύσης, ανά διαστήματα 0,5 kg (c)	kg	8.0
Κατανάλωση ενέργειας του προγράμματος ECO 40-60 στη μέγιστη χωρητικότητα ( $E_{t,max}$ )	kWh/κύκλο	0.801
Κατανάλωση ενέργειας του προγράμματος ECO 40-60 στη μισή χωρητικότητα ( $E_{t,1/2}$ )	kWh/κύκλο	0.400

<b>Ρύθμιση</b>	<b>Μονάδα</b>	<b>Τιμή</b>
Κατανάλωση ενέργειας του προγράμματος ECO 40-60 στο ένα τέταρτο της χωρητικότητας ( $E_t, 1/4$ )	kWh/κύκλο	0.171
Σταθμισμένη κατανάλωση ενέργειας του προγράμματος ECO 40-60 ( $E_w$ )	kWh/κύκλο	0.472
Τυπική κατανάλωση ενέργειας του προγράμματος ECO 40-60 ( $SCE_w$ )	kWh/κύκλο	0.909
Δείκτης ενεργειακής απόδοσης του κύκλου πλήσης ( $EEI_w$ )	—	51.9
Ρύθμιση	Μονάδα	Τιμή
Σταθμισμένη κατανάλωση ενέργειας του προγράμματος ECO 40-60 ( $E_w$ )	kWh/κύκλο	0.472
Τυπική κατανάλωση ενέργειας του προγράμματος ECO 40-60 ( $SCE_w$ )	kWh/κύκλο	0.909
Δείκτης ενεργειακής απόδοσης του κύκλου πλήσης ( $EEI_w$ )	—	51.9
Κατανάλωση νερού του προγράμματος ECO 40-60 στη μέγιστη χωρητικότητα ( $W_t, max$ )	L/κύκλο	65.3
Ρύθμιση	Μονάδα	Τιμή
Κατανάλωση νερού του προγράμματος ECO 40-60 στη μισή χωρητικότητα ( $W_t, 1/2$ )	L/κύκλο	40.2
Κατανάλωση νερού του προγράμματος ECO 40-60 στο ένα τέταρτο της χωρητικότητας ( $W_t, 1/4$ )	L/κύκλο	31.3
Σταθμισμένη κατανάλωση νερού του κύκλου πλήσης ( $W_w$ )	L/κύκλο	47
Ρύθμιση	Μονάδα	Τιμή
Δείκτης απόδοσης πλήσης του προγράμματος ECO 40-60 στη μέγιστη χωρητικότητα ( $I_w$ )	—	1.031
Δείκτης απόδοσης πλήσης του κύκλου στη μέγιστη χωρητικότητα ( $J_w$ )	—	1.031
Δείκτης απόδοσης πλήσης του κύκλου στη μισή χωρητικότητα ( $J_{1/2}$ )	—	1.031
Απόδοση ξεβγάλματος του προγράμματος ECO 40-60 στη μέγιστη χωρητικότητα ( $I_r$ )	g/kg	5.0
Απόδοση ξεβγάλματος του προγράμματος ECO 40-60 στη μισή χωρητικότητα ( $I_r, 1/2$ )	g/kg	5.0
Απόδοση ξεβγάλματος του προγράμματος ECO 40-60 στο ένα τέταρτο της χωρητικότητας ( $I_r, 1/4$ )	g/kg	5.0
Διάρκεια προγράμματος ECO 40-60 στη μέγιστη χωρητικότητα ( $t_t, max$ )	ώ:λεπτά	3:38
Διάρκεια προγράμματος ECO 40-60 στη μισή χωρητικότητα ( $t_t, 1/2$ )	ώ:λεπτά	2:47
Διάρκεια προγράμματος ECO 40-60 στο ένα τέταρτο της χωρητικότητας ( $t_t, 1/4$ )	ώ:λεπτά	2:47
Θερμοκρασία που επιτυγχάνεται για τουλάχιστον 5 λεπτά μέσα στο φορτίο κατά το πρόγραμμα ECO 40-60 στη μέγιστη χωρητικότητα ( $T$ )	°C	30

<b>Ρύθμιση</b>	<b>Μονάδα</b>	<b>Τιμή</b>
Θερμοκρασία που επιτυγχάνεται για τουλάχιστον 5 λεπτά μέσα στο φορτίο κατά το πρόγραμμα ECO 40-60 στη μισή χωρητικότητα (T)	°C	28
Θερμοκρασία που επιτυγχάνεται για τουλάχιστον 5 λεπτά μέσα στο φορτίο κατά το πρόγραμμα ECO 40-60 στο ένα τέταρτο της χωρητικότητας (T)	°C	25
Ταχύτητα στυψίματος στη φάση στυψίματος του προγράμματος ECO 40-60 στη μ	Μονάδα	Τιμή
Ταχύτητα στυψίματος στη φάση στυψίματος του προγράμματος ECO 40-60 στη μισή χωρητικότητα (S)	rpm	1400
Ταχύτητα στυψίματος στη φάση στυψίματος του προγράμματος ECO 40-60 στο ένα τέταρτο της χωρητικότητας (S)	rpm	1400
Σταθμισμένη υπολειπόμενη υγρασία μετά την πλύση (D)	%	62.0
Εκπομπές αερόφερτου ακουστικού θορύβου κατά το πρόγραμμα ECO 40-60 (φάση στυψίματος)	dB(A) re 1 Pw	76
Κατανάλωση ισχύος σε κατάσταση απενεργοποίησης (P <sub>o</sub> ) (αν εφαρμόζεται)	W	0.50
Κατανάλωση ισχύος σε κατάσταση αναμονής (P <sub>s</sub> ) (αν εφαρμόζεται)	W	—
Εμφανίζονται πληροφορίες σε κατάσταση αναμονής;	—	Όχι
Κατανάλωση ισχύος σε κατάσταση αναμονής δικτύου (P <sub>n</sub> ) στις κύριες συνθήκες αναμονής (αν εφαρμόζεται)	W	—
Κατανάλωση ισχύος σε λειτουργία καθυστερημένης έναρξης (P <sub>d</sub> ) (αν εφαρμόζεται)	W	4.00

Οι τεχνικές προδιαγραφές ενδέχεται να αλλάξουν χωρίς προηγούμενη ειδοποίηση για

τη βελτίωση της ποιότητας του προϊόντος.

Κατασκευάζεται στην Κίνα | Σχεδιασμένο στην Ισπανία

<b>Ρύθμιση</b>	<b>Μονάδα</b>	<b>Τιμή</b>
Ταχύτητα στυψίματος στη φάση στυψίματος του προγράμματος ECO 40-60 στη μισή χωρητικότητα (S)	rpm	1400
Ταχύτητα στυψίματος στη φάση στυψίματος του προγράμματος ECO 40-60 στο ένα τέταρτο της ονομαστικής χωρητικότητας (S)	rpm	1400
Σταθμισμένη υπολειπόμενη υγρασία μετά την πλύση (D)	%	62.0

	<b>Ρύθμιση</b>	<b>Μονάδα</b>	<b>Τιμή</b>
	Εκπομπές αερόφερτου ακουστικού θορύβου κατά το πρόγραμμα ECO 40-60 (φάση στυσίματος)	dB(A) re 1 Pw	76
	Κατανάλωση ισχύος σε κατάσταση απενεργοποίησης ( $P_o$ ) (αν εφαρμόζεται)	W	0.50
	Κατανάλωση ισχύος σε κατάσταση αναμονής ( $P_s$ ) (αν εφαρμόζεται)	W	—
	Εμφανίζονται πληροφορίες σε κατάσταση αναμονής;	—	Όχι
	Κατανάλωση ισχύος σε κατάσταση κύριας αναμονής δικτύου ( $P_n$ ) (αν εφαρμόζεται)	W	—
	Κατανάλωση ισχύος σε λειτουργία καθυστερημένης έναρξης ( $P_d$ ) (αν εφαρμόζεται)	W	4.00
<b>Κωδικός</b>	<b>01927</b>	<b>01928</b>	<b>01929</b>
Μοντέλο	Bolero DressCode 9610 Inverter A	Bolero DressCode 9610 Inverter Steel A	Bolero DressCode 9610 Inverter Ice Blue A
Κωδικός	01927	01928	01929
Μοντέλο	Bolero DressCode 9610 Inverter A	Bolero DressCode 9610 Inverter Steel A	Bolero DressCode 9610 Inverter Ice Blue A

## **8. ΑΠΟΡΡΙΨΗ ΠΑΛΑΙΩΝ ΗΛΕΚΤΡΙΚΩΝ ΚΑΙ ΗΛΕΚΤΡΟΝΙΚΩΝ ΣΥΣΚΕΥΩΝ**

Το σύμβολο αυτό υποδεικνύει ότι, σύμφωνα με τους ισχύοντες κανονισμούς, το προϊόν ή/και οι μπαταρίες πρέπει να απορρίπτονται ξεχωριστά από τα οικιακά απορρίμματα.

Όταν το προϊόν φτάσει στο τέλος της διάρκειας ζωής του, πρέπει να αφαιρέσετε τις μπαταρίες/συσσωρευτές και να τα μεταφέρετε σε σημείο συλλογής που έχει οριστεί από τις τοπικές αρχές.

Οι καταναλωτές πρέπει να επικοινωνούν με τις τοπικές αρχές ή το κατάστημα αγοράς για πληροφορίες σχετικά με τη σωστή απόρριψη παλαιών συσκευών και/ή των μπαταριών τους.

Η συμμόρφωση με τις παραπάνω οδηγίες συμβάλλει στην προστασία του περιβάλλοντος.

## **10. ΠΝΕΥΜΑΤΙΚΑ ΔΙΚΑΙΩΜΑΤΑ**

Αν οποιαδήποτε στιγμή εντοπίσετε κάποιο πρόβλημα με το προϊόν σας ή έχετε οποιαδήποτε απορία, μη διστάσετε να επικοινωνήσετε με το επίσημο Τμήμα Τεχνικής Υποστήριξης της Cecotec στο +34 96 321 07 28.

Τα δικαιώματα πνευματικής ιδιοκτησίας των κειμένων αυτού του εγχειριδίου ανήκουν στην **CECOTEC INNOVACIONES, S.L.**

Με επιφύλαξη παντός δικαιώματος.

Το περιεχόμενο της παρούσας έκδοσης δεν επιτρέπεται, ολικά ή μερικά, να αναπαραχθεί, αποθηκευτεί σε σύστημα ανάκτησης δεδομένων, μεταδοθεί ή διανεμηθεί με οποιοδήποτε μέσο (ηλεκτρονικό, μηχανικό, φωτοαντιγραφικό, ηχογραφημένο ή παρόμοιο) χωρίς προηγούμενη άδεια της **CECOTEC INNOVACIONES, S.L.**

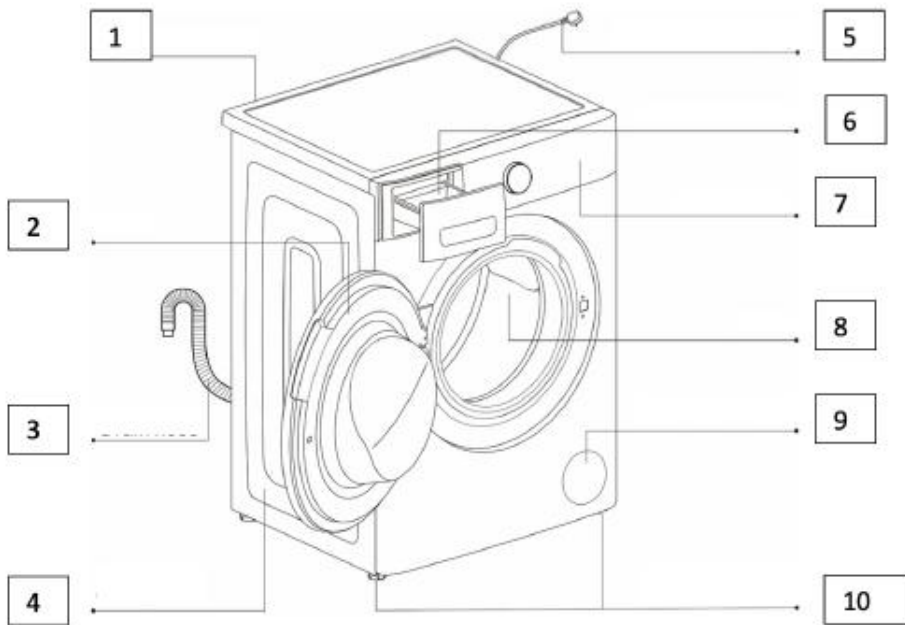


Fig./Img./Abb./Afb./ Rys. 1



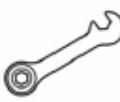

1 copy	1 pcs	1 pcs	4 pcs
			
<b>1</b>	<b>2</b>	<b>3</b>	<b>4</b>

Fig./Img./Abb./Afb./ Rys. 2

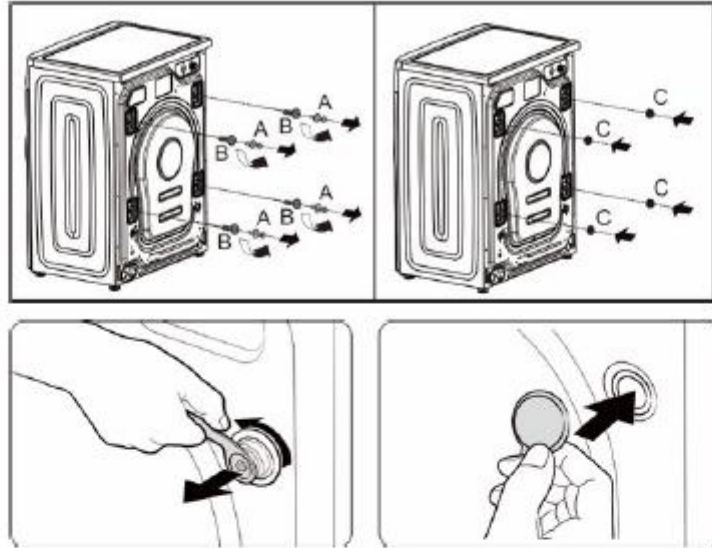


Fig./Img./Abb./Afb./ Rys. 3

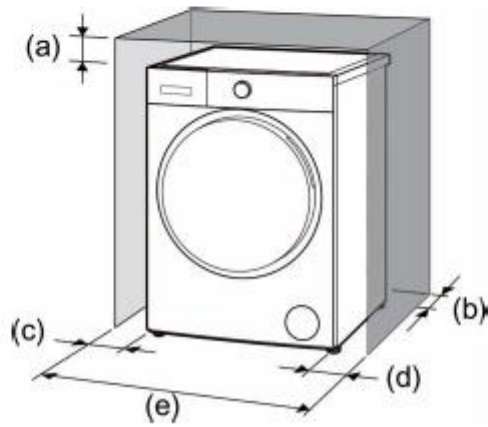


Fig./Img./Abb./Afb./ Rys. 4



Fig./Img./Abb./Afb./ Rys. 5

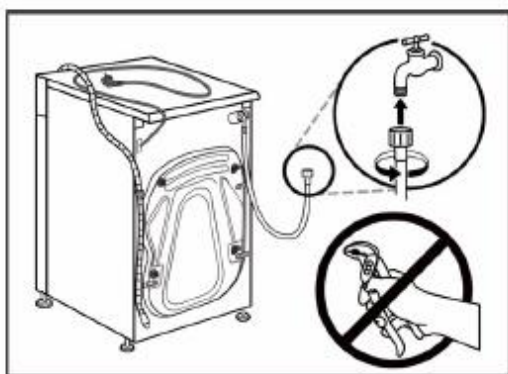


Fig./Img./Abb./Afb./ Rys. 6

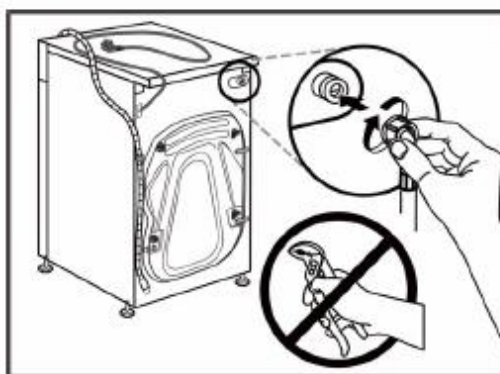


Fig./Img./Abb./Afb./ Rys. 7

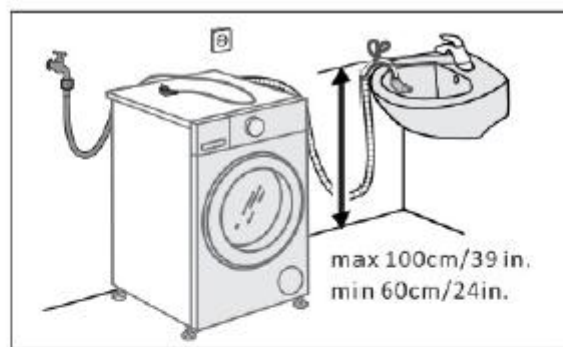


Fig./Img./Abb./Afb./ Rys. 8

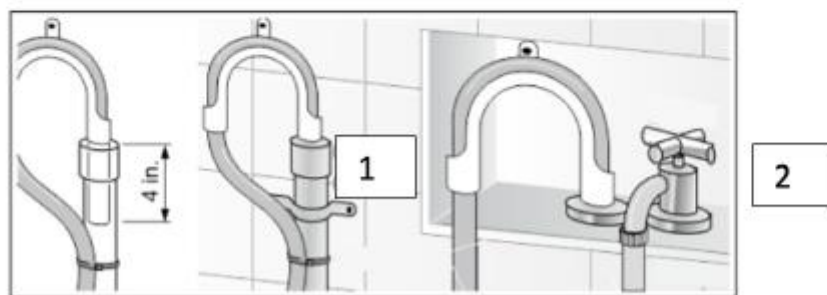


Fig./Img./Abb./Afb./ Rys. 9

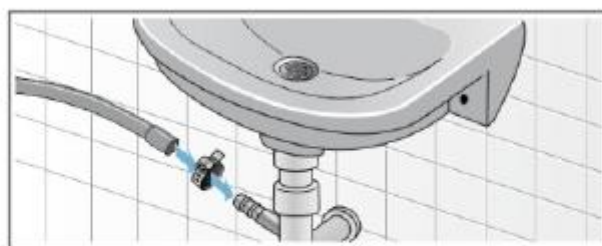


Fig./Img./Abb./Afb./ Rys. 10

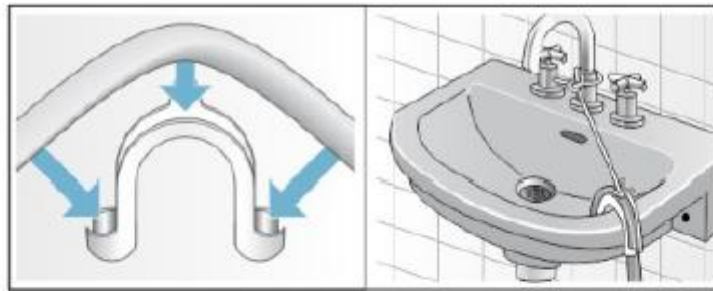


Fig./Img./Abb./Afb./ Rys. 11

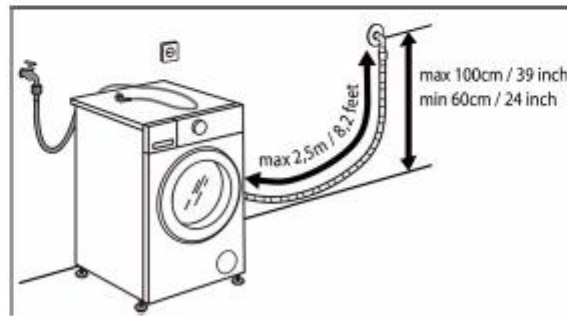


Fig./Img./Abb./Afb./ Rys. 12

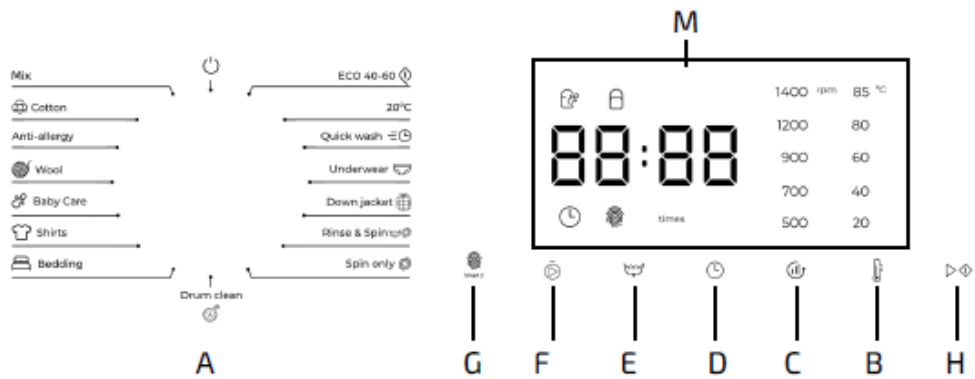


Fig./Img./Abb./Afb./ Rys. 13



Fig./Img./Abb./Afb./ Rys. 14



Fig./Img./Abb./Afb./ Rys. 15

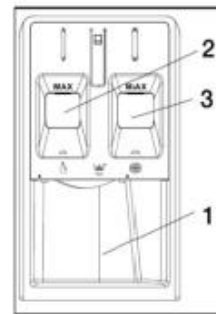


Fig./Img./Abb./Afb./ Rys. 16

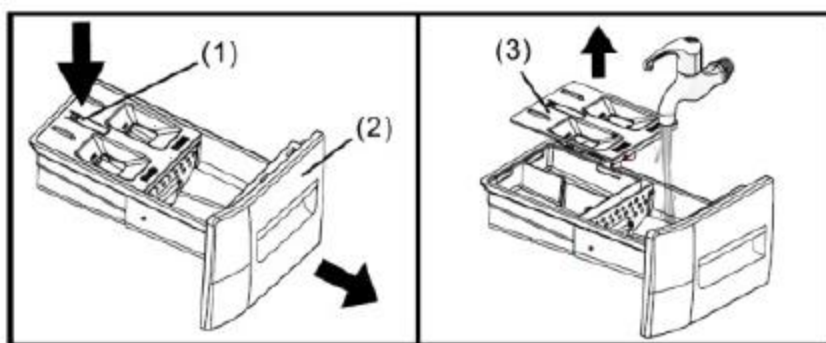


Fig./lmg./Abb./Afb./ Rys. 17

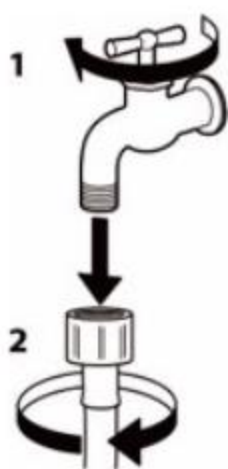


Fig./lmg./Abb./Afb./ Rys. 18



Fig./lmg./Abb./Afb./ Rys. 19

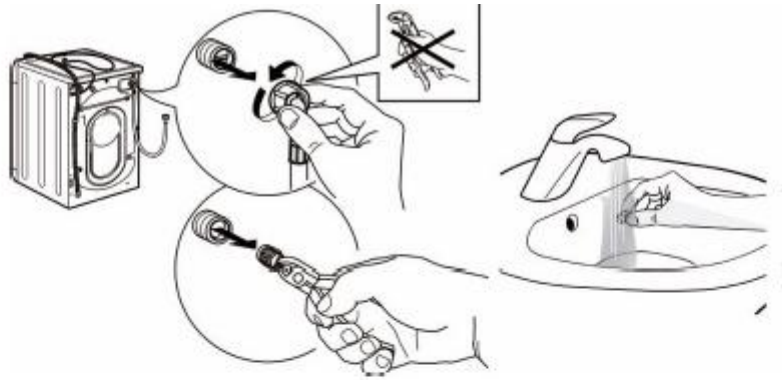


Fig./Img./Abb./Afb./ Rys. 20

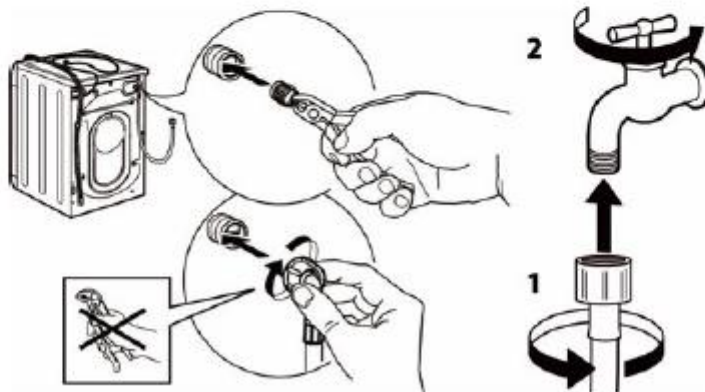


Fig./Img./Abb./Afb./ Rys. 21



Fig./Img./Abb./Afb./ Rys. 22

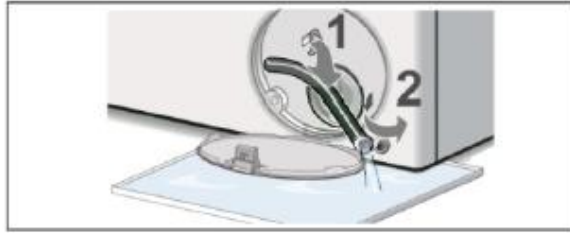


Fig./Img./Abb./Afb./ Rys. 23

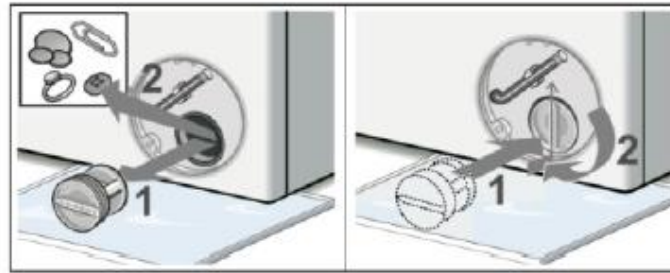


Fig./Img./Abb./Afb./ Rys. 24



Fig./Img./Abb./Afb./ Rys. 25