

# cosori

ΚΩΔΙΚΟΣ ΠΡΟΪΟΝΤΟΣ : CAF-TF801-CEUR



Φριτέζα Αέρος Air Fryer TwinFry Compact 8.6lt 2700W με  
Διπλό Κάδο Μαύρη

# 1. Περιεχόμενα συσκευασίας

Περιλαμβάνονται:

- 1 × COSORI Turbo Tower™ Compact Air Fryer 8,6 λίτρων
- 2 × πλάκες crisping (crisper plates)
- 1 × βιβλίο συνταγών
- 1 × εγχειρίδιο χρήσης
- 1 × οδηγός γρήγορης εκκίνησης

## 2. Τεχνικά χαρακτηριστικά

**Μοντέλο:** CAF-DC861-CEUR

**Τροφοδοσία:**

AC 220–240V, 50/60Hz

**Ισχύς:**

2630W

**Χωρητικότητα:**

- Ζώνη 1 (πάνω κάδος): 4,3L
- Ζώνη 2 (κάτω κάδος): 4,3L
- Σύνολο: 8,6L

**Θερμοκρασία:**

40°–230°C

**Χρόνος λειτουργίας:**

1–60 λεπτά

**Διαστάσεις (με λαβή):**

42,6 × 27,5 × 36,5 cm

**Βάρος:**

7 kg

**Κατανάλωση σε κατάσταση OFF:**

<0,5W

## 3. Σημαντικές οδηγίες ασφαλείας

Διαβάστε και φυλάξτε αυτές τις οδηγίες.

### Βασικά σημεία ασφαλείας

- Μην αγγίζετε ζεστές επιφάνειες — χρησιμοποιείτε τις λαβές.
  - Προσοχή όταν γυρίζετε τον κάδο μετά το μαγείρεμα: η ζεστή πλάκα crisping μπορεί να πέσει.
  - Τοποθετείτε σωστά την πλάκα μέσα στον κάδο.
  - Μην μπλοκάρτε τις γρίλιες αερισμού.
  - Χρησιμοποιείτε λαβίδες για ζεστό φαγητό.
  - Μην τυλίγετε το καλώδιο γύρω από τους αεραγωγούς κατά τη λειτουργία.
- 

### Ηλεκτρική ασφάλεια

- Μη βυθίζετε σώμα συσκευής, καλώδιο ή φισ σε νερό.
  - Αποσυνδέστε από την πρίζα πριν τον καθαρισμό.
  - Μη χρησιμοποιείτε συσκευή με χαλασμένο καλώδιο ή φισ.
  - Αν παρουσιάσει βλάβη, επικοινωνήστε με υποστήριξη πελατών.
- 

### Ασφάλεια χρήσης

- Μην χρησιμοποιείτε εξαρτήματα που δεν προτείνει η Cosori.
  - Μην χρησιμοποιείτε εξωτερικά.
  - Μην τοποθετείτε πάνω σε εστίες ή κοντά σε φλόγες.
  - Μην καθαρίζετε με μεταλλικά σφουγγάρια.
  - Μην τοποθετείτε αντικείμενα πάνω ή μέσα στη συσκευή.
  - Δεν είναι για επαγγελματική χρήση — μόνο οικιακή.
- 

### Παιδιά και χρήση

- Μπορεί να χρησιμοποιηθεί από παιδιά άνω των 8 ετών μόνο με επίβλεψη.
  - Τα παιδιά δεν πρέπει να παίζουν με τη συσκευή.
  - Παιδιά κάτω των 8 ετών πρέπει να κρατούνται μακριά από συσκευή και καλώδιο.
-

## Προειδοποιήσεις μαγειρέματος

- Η συσκευή λειτουργεί μόνο με ζεστό αέρα — **μη γεμίζετε με λάδι.**
  - Μη χρησιμοποιείτε χωρίς κάδο.
  - Μην υπερφορτώνετε τους κάδους.
  - Μη βάζετε χαρτί ψησίματος χωρίς φαγητό επάνω του.
  - Μην αφήνετε αλουμινόχαρτο να αγγίζει αντιστάσεις.
  - Αν δείτε **μαύρο καπνό**, αποσυνδέστε αμέσως τη συσκευή.
- 

## 4. Καλώδιο και τροφοδοσία

- Να συνδέεται μόνο σε **γειωμένη πρίζα.**
  - Χρήση μόνο σε 220–240V / 50–60Hz.
  - Μην τραβάτε από το καλώδιο για αποσύνδεση.
  - Μη χρησιμοποιείτε πρίζες κάτω από πάγκους.
- 

## 5. Προεκτάσεις καλωδίων

Αν χρησιμοποιηθεί μπαλαντέζα:

- πρέπει να αντέχει την απαιτούμενη ισχύ
  - να μη κρέμεται από τραπέζι/πάγκο
  - αν είναι γειωμένη συσκευή, χρησιμοποίησε 3-πολικό καλώδιο
- 

## 6. Περιγραφή συσκευής

Μέρη air fryer:

- A. Είσοδος αέρα
- B. Έξοδος αέρα
- C. Πίνακας ελέγχου
- D. Καλώδιο τροφοδοσίας
- E. Πλάκα crisping
- F. Κάδος Ζώνης 1 (4,3L)
- G. Κάδος Ζώνης 2 (4,3L)
- H. Λαβή κάδου

**Σημείωση:**

Το πάνω μέρος δεν ανοίγει — δεν είναι καπάκι.

# 7. Πριν από την πρώτη χρήση

## Βήμα 1 — Αφαίρεση συσκευασίας

Αφαίρεσε:

- όλα τα προστατευτικά υλικά
  - αυτοκόλλητα
  - ταινίες μεταφοράς
  - χαρτιά συσκευασίας
- 

## Βήμα 2 — Καθαρισμός πριν τη χρήση

Πλύνε:

- τους δύο κάδους
- τις πλάκες crisping

Χρησιμοποίησε:

- ζεστό νερό
- ήπιο απορρυπαντικό
- μαλακό σφουγγάρι

Στέγνωσέ τα πλήρως πριν την τοποθέτηση.

---

## Βήμα 3 — Τοποθέτηση

Τοποθέτησε τη συσκευή:

- σε επίπεδη επιφάνεια
  - ανθεκτική στη θερμότητα
  - με ελεύθερο χώρο γύρω από αεραγωγούς
-

## 8. Test Run (δοκιμαστική λειτουργία)

Η Cosori προτείνει δοκιμαστική λειτουργία χωρίς τρόφιμα.

### Διαδικασία:

1. Τοποθέτησε άδειους κάδους με τις crisping plates.
2. Σύνδεσε ρεύμα.
3. Ρύθμισε σύντομο κύκλο λειτουργίας.
4. Άφησε τη συσκευή να ολοκληρώσει.

### Σημείωση:

Μπορεί να εμφανιστεί:

- ελαφριά μυρωδιά
- λίγος καπνός

Αυτό θεωρείται φυσιολογικό στην πρώτη χρήση.

---

## 9. Ενεργοποίηση συσκευής

1. Σύνδεσε το φιλτράρισμα.
  2. Πάτησε **Power**.
  3. Η οθόνη ανάβει και εμφανίζει διαθέσιμες λειτουργίες.
- 

## 10. Χρήση ενός κάδου (Single Basket Cooking)

Αν θες να χρησιμοποιήσεις μόνο μία ζώνη:

1. Επίλεξε Zone 1 ή Zone 2.
2. Ρύθμισε:
  - θερμοκρασία
  - χρόνο
  - preset
3. Πάτησε Start.

Η άλλη ζώνη μπορεί να παραμείνει ανενεργή.

---

## 11. Χρήση δύο κάδων (Dual Zone Cooking)

Μπορείς να μαγειρεύεις διαφορετικά τρόφιμα ταυτόχρονα.

### Διαδικασία:

1. Επίλεξε πάνω κάδο.
2. Ρύθμισε χρόνο / θερμοκρασία.
3. Επίλεξε κάτω κάδο.
4. Ρύθμισε ξεχωριστά.
5. Πάτησε Start.

Κάθε ζώνη λειτουργεί ανεξάρτητα.

---

## 12. Match Function

Η λειτουργία **Match** αντιγράφει ρυθμίσεις από μία ζώνη στην άλλη.

Χρήση:

1. Ρύθμισε την πρώτη ζώνη.
2. Πάτησε Match.
3. Οι ίδιες ρυθμίσεις εφαρμόζονται και στη δεύτερη.

Χρήσιμο για:

- ίδιες πατάτες και στους δύο κάδους
  - μεγάλες ποσότητες ίδιου φαγητού
-

## 13. Sync Function

Το **Sync** συγχρονίζει χρόνους ολοκλήρωσης.

Παράδειγμα:

- κοτόπουλο → 25 λεπτά
- πατάτες → 18 λεπτά

Με Sync:

η συσκευή προσαρμόζει την εκκίνηση ώστε να τελειώσουν μαζί.

---

## 14. Προσθήκη / αφαίρεση κάδου κατά τη λειτουργία

Όταν τραβάς τον κάδο:

- η συσκευή κάνει αυτόματη παύση
- η θέρμανση σταματά προσωρινά

Όταν τον ξαναβάλεις:

- συνεχίζει από εκεί που σταμάτησε

## 15. Προκαθορισμένα προγράμματα (Presets)

Η συσκευή διαθέτει προκαθορισμένες λειτουργίες για διαφορετικά τρόφιμα.

Κάθε preset ορίζει αυτόματα:

- θερμοκρασία
- χρόνο
- τρόπο λειτουργίας

Τα presets μπορούν να τροποποιηθούν χειροκίνητα.

---

## 16. Ρύθμιση θερμοκρασίας

Εύρος θερμοκρασίας:

40°C έως 230°C

**Αλλαγή θερμοκρασίας:**

1. Επίλεξε ζώνη.
2. Πάτησε Temperature.
3. Ρύθμισε με + / -.
4. Επιβεβαίωσε.

---

## 17. Ρύθμιση χρόνου

Εύρος:

1-60 λεπτά

Για ορισμένα χαμηλής θερμοκρασίας προγράμματα μπορεί να επιτρέπονται μεγαλύτεροι χρόνοι.

**Ρύθμιση:**

1. Επίλεξε Time.
2. Ρύθμισε με + / -.
3. Πάτησε Start.

---

## 18. Προθέρμανση (Preheat)

Η λειτουργία preheat βοηθά:

- πιο σταθερό ψήσιμο
- καλύτερο αποτέλεσμα
- γρηγορότερο μαγείρεμα

**Διαδικασία:**

1. Ενεργοποίησε τη συσκευή.
2. Επίλεξε θερμοκρασία.
3. Ενεργοποίησε Preheat.
4. Περίμενε να ολοκληρωθεί.

5. Πρόσθεσε τρόφιμα.

**Δεν απαιτείται πάντα για:**

- μικρά snacks
  - κατεψυγμένα τρόφιμα
  - γρήγορα μαγειρέματα
- 

## 19. Shake Reminder (Υπενθύμιση ανακίνησης)

Ορισμένα προγράμματα χρησιμοποιούν:

**SHAKE reminder**

Σημαίνει:

- εμφανίζεται υπενθύμιση στη μέση του κύκλου
- χρειάζεται ανακάτεμα / γύρισμα τροφίμων

**Όταν εμφανιστεί:**

1. Τράβηξε τον κάδο.
  2. Ανακίνησε ή γύρισε τα τρόφιμα.
  3. Επανεισάγε τον κάδο.
  4. Η λειτουργία συνεχίζει.
- 

## 20. Start / Pause

**Έναρξη:**

Πάτησε **Start**.

**Παύση:**

Πάτησε ξανά ή αφαίρεσε τον κάδο.

Η συσκευή θυμάται τη θέση του κύκλου.

---

## 21. Τερματισμός λειτουργίας

Μετά την ολοκλήρωση:

- ακούγεται ηχητική ειδοποίηση
- οι ανεμιστήρες μπορεί να συνεχίσουν προσωρινά
- αυτό θεωρείται φυσιολογικό

Για πλήρη τερματισμό:

κράτησε πατημένο το κουμπί λειτουργίας.

---

## 22. Χρήσιμες συμβουλές μαγειρέματος

Για καλύτερα αποτελέσματα:

- ✓ μην υπερφορτώνεις κάδους
- ✓ άφηνε κενά για κυκλοφορία αέρα
- ✓ χρησιμοποίησε λίγο λάδι όπου χρειάζεται
- ✓ γύριζε τρόφιμα στο μισό χρόνο

Απέφυγε:

- Χ υγρά κουρκούτια που στάζουν
- Χ πολύ ελαφριά χαρτιά ψησίματος χωρίς βάρος
- Χ μπλοκάρισμα αέρα με αλουμινόχαρτο

## 23. Καθαρισμός μετά τη χρήση

Πριν από οποιονδήποτε καθαρισμό:

1. Κλείσε τη συσκευή.
  2. Βγάλε το φιν από την πρίζα.
  3. Άφησέ τη να κρυώσει πλήρως.
-

## Καθαρισμός κάδων και crisping plates

Μπορείς να καθαρίσεις:

- πάνω κάδο
- κάτω κάδο
- crisping plates

Χρησιμοποίησε:

- ζεστό νερό
- ήπιο απορρυπαντικό
- μαλακό σφουγγάρι

Αν υπάρχουν κολλημένα υπολείμματα:

1. Γέμισε τον κάδο με ζεστό σαπουνόνερο.
2. Άφησέ τον 15–20 λεπτά.
3. Καθάρισε ξανά.

---

## Καθαρισμός σώματος συσκευής

Χρησιμοποίησε:

- μαλακό νωπό πανί
- μη λειαντικό καθαριστικό

Μην:

- Χ βυθίζεις τη συσκευή σε νερό
- Χ ρίχνεις νερό στους αεραγωγούς
- Χ χρησιμοποιείς μεταλλικά εργαλεία

---

## 24. Καθαρισμός αντιστάσεων / εσωτερικού

Περιοδικά:

1. Βγάλε τους κάδους.
2. Γύρισε προσεκτικά τη συσκευή για πρόσβαση.
3. Καθάρισε λίπη ή υπολείμματα από την περιοχή θέρμανσης.

Αυτό βοηθά:

- λιγότερο καπνό
  - λιγότερες μυρωδιές
  - καλύτερη απόδοση
- 

## **25. Troubleshooting / Αντιμετώπιση προβλημάτων**

### **Η συσκευή δεν ανοίγει**

Έλεγχε:

- υπάρχει ρεύμα;
  - μπήκε σωστά το φισ;
  - λειτουργεί η πρίζα;
- 

### **Το φαγητό δεν ψήνεται σωστά**

Πιθανές αιτίες:

- υπερβολική ποσότητα
  - χαμηλή θερμοκρασία
  - μικρός χρόνος
  - δεν ανακατεύτηκε το φαγητό
- 

### **Το φαγητό βγαίνει ανομοιόμορφο**

Λύσεις:

- μικρότερες ποσότητες
  - χρήση shake reminder
  - γύρισμα στη μέση του χρόνου
- 

### **Βγαίνει λευκός καπνός**

Συνήθως προκαλείται από:

- λίπη / έλαια
  - πολύ λιπαρά τρόφιμα
  - υπολείμματα προηγούμενης χρήσης
- 

## Βγαίνει σκούρος καπνός

Αν εμφανιστεί:

1. Σταμάτησε άμεσα τη λειτουργία.
  2. Βγάλε το φιλτράρισμα.
  3. Περίμενε να σταματήσει ο καπνός.
  4. Έλεγξε για καμένα υπολείμματα.
- 

## 26. Οσμές κατά τη χρήση

Ελαφριά μυρωδιά:

- στις πρώτες χρήσεις είναι φυσιολογική
- μειώνεται μετά από λίγους κύκλους

Αν συνεχίζεται:

- καθάρισε αντιστάσεις
  - καθάρισε αεραγωγούς
  - έλεγξε για λίπη
- 

## 27. Αποθήκευση

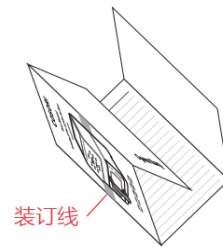
Για αποθήκευση:

1. Καθάρισε πλήρως.
  2. Στέγνωσε όλους τους κάδους.
  3. Τοποθέτησε ξανά τα εξαρτήματα.
  4. Φύλαξε σε στεγνό μέρος.
-

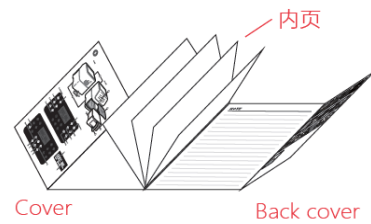
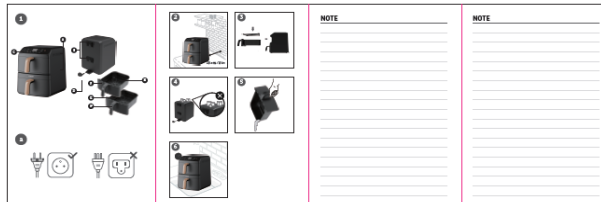
## 28. Τελικές σημειώσεις

- ✓ Χρησιμοποίησε preheat για καλύτερα αποτελέσματα
- ✓ Άφηνε χώρο για κυκλοφορία αέρα
- ✓ Καθάριζε συχνά τους κάδους
- ✓ Μη γεμίζεις υπερβολικά
  
- Χ Μην προσθέτεις μεγάλες ποσότητες λαδιού
- Χ Μην μπλοκάρεις αεραγωγούς
- Χ Μη λειτουργείς χωρίς κάδο

Cover - Outside



Cover - Inside



**COSORI**