



**AA1-056BK**



Electric Scooter για Παιδιά Πτυσσόμενο Μέγιστο 12km/h  
Χωρητικότητα 50kg



**ΠΡΟΣΟΧΗ:**

Διαβάστε και κατανοήστε πλήρως αυτό το εγχειρίδιο πριν από τη χρήση και τον χειρισμό του ηλεκτρικού σκούτερ. Παρακαλούμε ακολουθήστε όλες τις διαδικασίες ασφαλείας και τις προειδοποιήσεις για να μειώσετε τον κίνδυνο τραυματισμού.

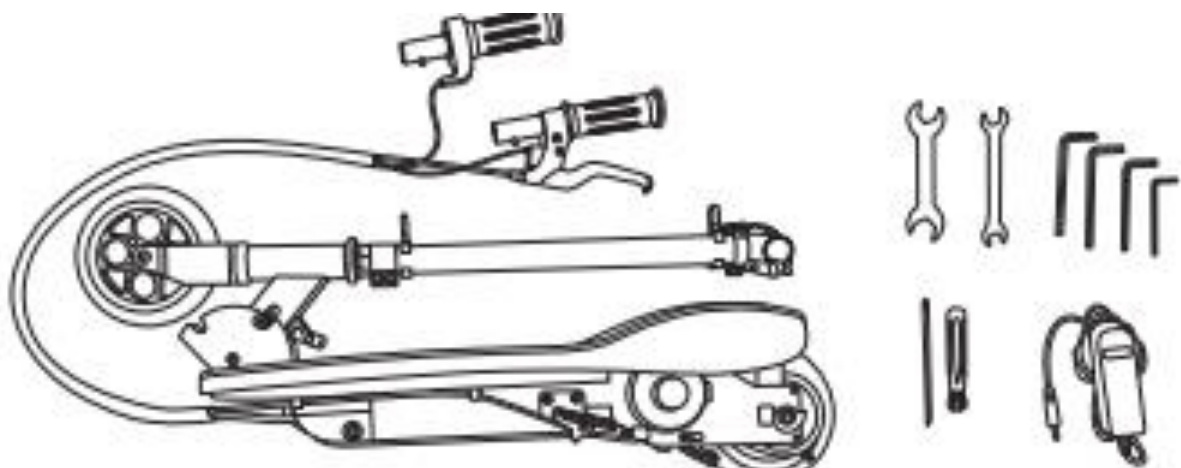
**⚠ ΠΡΟΕΙΔΟΠΟΙΗΣΗ:**

Δεν ενδείκνυται για παιδιά κάτω των 7 ετών.

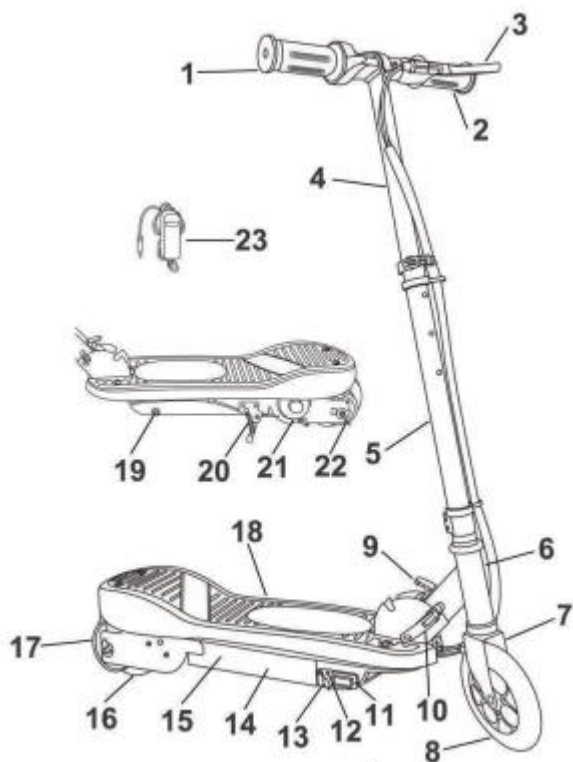
ΒΕΒΑΙΩΘΕΙΤΕ ΟΤΙ Ο ΔΙΑΚΟΠΤΗΣ ΤΡΟΦΟΔΟΣΙΑΣ ΕΙΝΑΙ ΑΠΕΝΕΡΓΟΠΟΙΗΜΕΝΟΣ (OFF) ΜΕΤΑ ΤΗ ΧΡΗΣΗ ΚΑΘΕ ΦΟΡΑ.

**ΣΗΜΕΙΩΣΗ:**

Οι εικόνες σε αυτό το εγχειρίδιο παρέχονται μόνο για αναφορά. Οι εικόνες ενδέχεται να μην αντικατοπτρίζουν ακριβώς την εμφάνιση του πραγματικού προϊόντος. Οι προδιαγραφές υπόκεινται σε αλλαγές χωρίς προηγούμενη ειδοποίηση.

**Εκτιμώμενος χρόνος συναρμολόγησης**

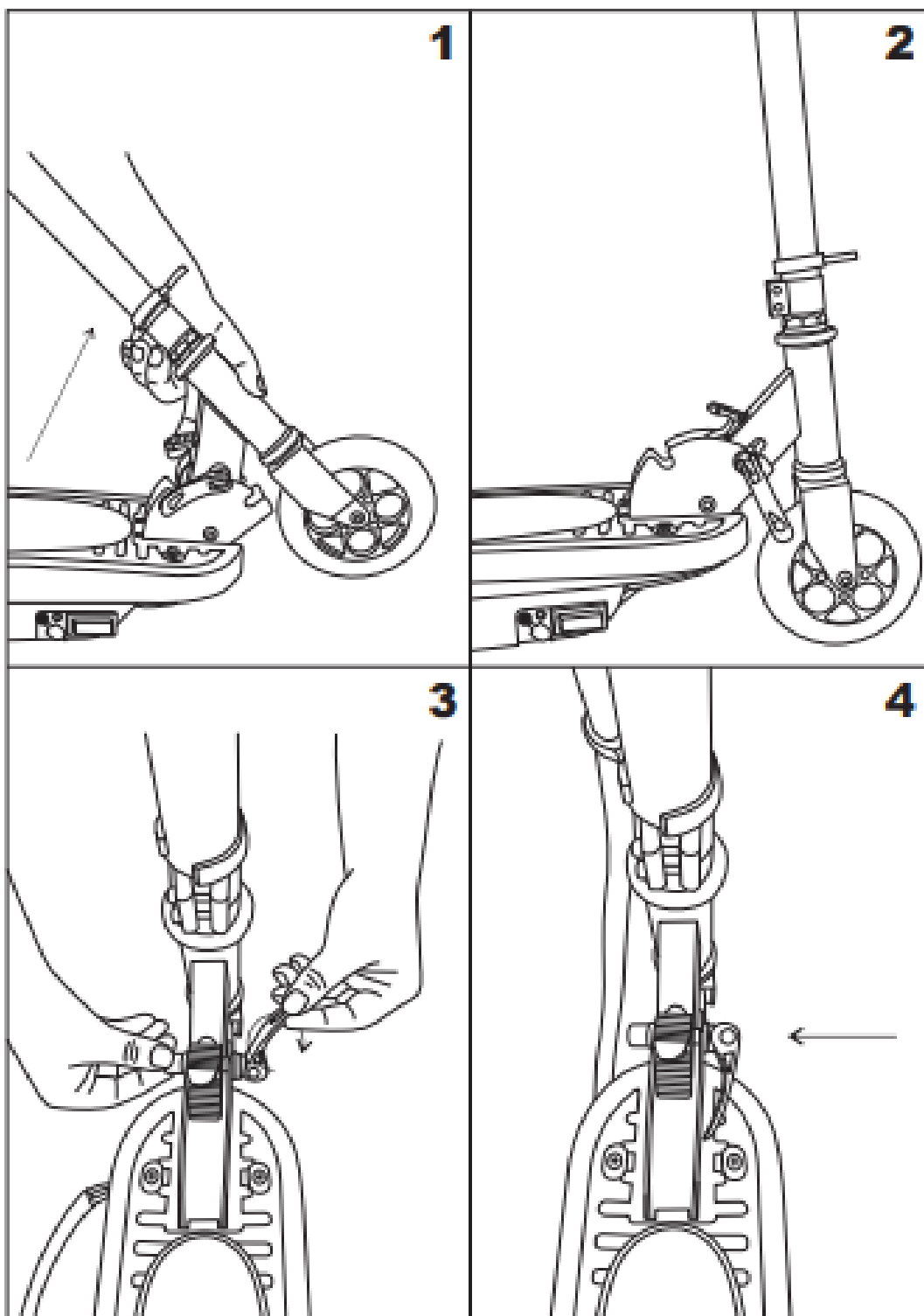
- Υπολογίστε έως και 15 λεπτά για τη συναρμολόγηση, χωρίς να περιλαμβάνεται ο αρχικός χρόνος φόρτισης.
- Υπολογίστε έως και 8 ώρες για την αρχική φόρτιση.
- Σφίξτε καλά όλα τα εξαρτήματα/ασφαλιστικά πριν από τη χρήση.

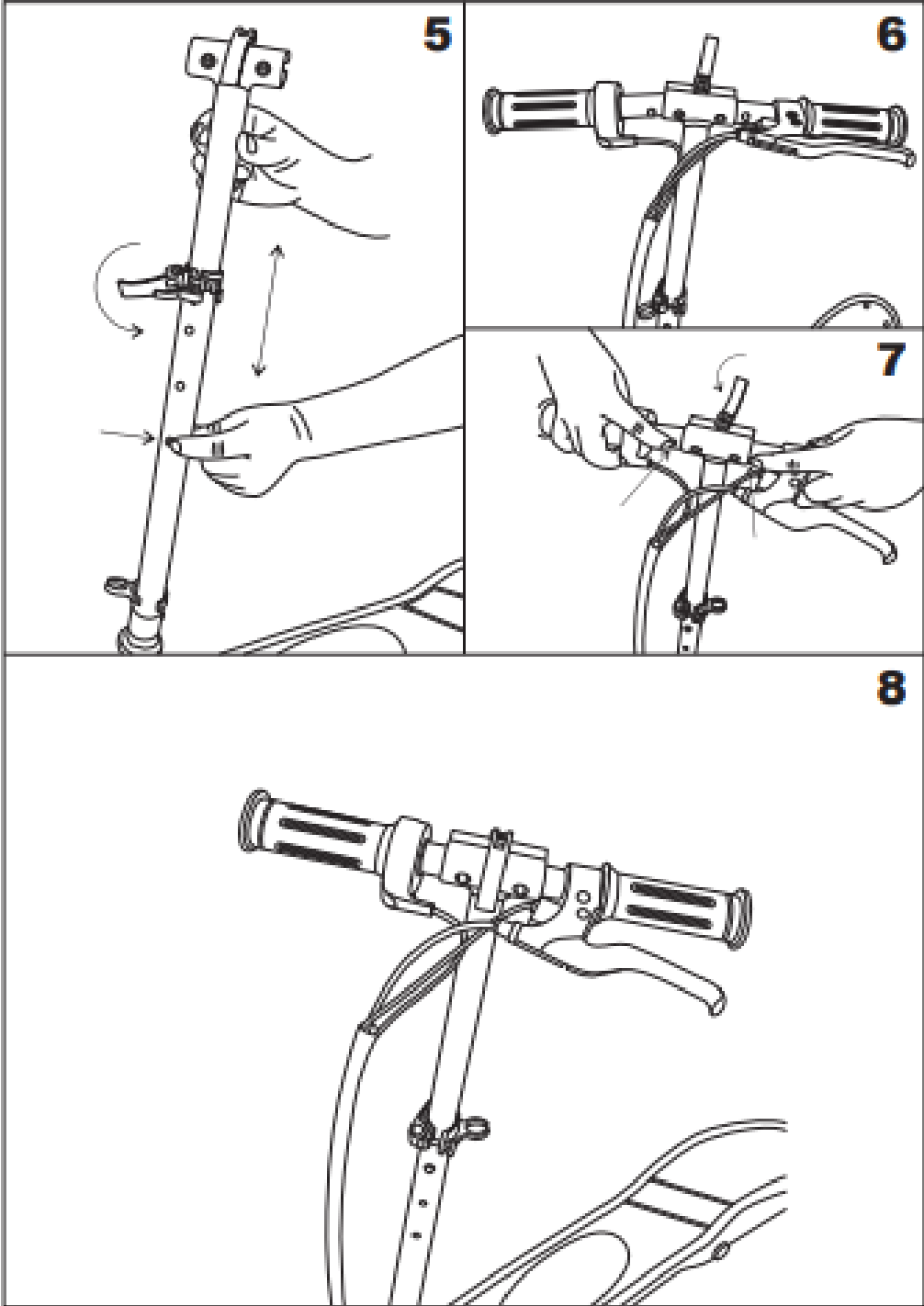


1. Γκάζι
2. Λαβή τιμονιού
3. Χειρόφρενο
4. Τιμόνι & σωλήνας T-bar
5. Μπροστινός σωλήνας
6. Πλαίσιο
7. Μπροστινό πιρούνι
8. Μπροστινός τροχός
9. Μηχανισμός γρήγορης αναδίπλωσης
10. Μηχανισμός ασφάλισης
11. Διακόπτης ON/OFF (ενεργοποίησης/απενεργοποίησης)
12. Ενδεικτική λυχνία λειτουργίας
13. Θύρα φόρτισης
14. Ελεγκτής (εσωτερικά)
15. Μπαταρία (εσωτερικά)
16. Πίσω τροχός
17. Ιμάντας
18. Πλατφόρμα ποδιών
19. Κουμπί επαναφοράς
20. Σταντ (βάση στήριξης)
21. Κινητήρας
22. Σύστημα φρένου με ταινία
23. Φορτιστής (περιλαμβάνεται)

**24. Απαιτούμενα εργαλεία (περιλαμβάνονται):**

25. • 1 κλειδί 6 mm / 10 mm (για τη ρύθμιση ή το λύσιμο των μπροστινών τροχών)
  - 1 καρυδάκι 13 mm / 15 mm (για τη ρύθμιση των βιδών του πίσω τροχού ή για τη συναρμολόγηση ενός νέου τροχού)
26. • 2 εξάγωνα κλειδιά 2,5 mm (για τη ρύθμιση του γκαζιού)
  - 1 εξάγωνο κλειδί 4 mm (μόνο για την αφαίρεση των πλαστικών καλυμμάτων για τη ζώνη και το μοτέρ)
27. • 1 σταυροκατσάβιδο (Phillips)





## Ασφάλεια και οδηγίες χρήσης

### ΠΡΟΕΙΔΟΠΟΙΗΣΗ:

Η οδήγηση ενός ηλεκτρικού σκούτερ μπορεί να είναι επικίνδυνη δραστηριότητα. Ορισμένες συνθήκες μπορεί να προκαλέσουν βλάβη στον εξοπλισμό χωρίς υπαιτιότητα του κατασκευαστή. Όπως και άλλα μέσα μεταφοράς, αυτό το προϊόν έχει σχεδιαστεί για κίνηση και συνεπώς είναι δυνατόν να χάσετε τον έλεγχο, να πέσετε ή/και να βρεθείτε σε επικίνδυνες καταστάσεις που δεν μπορούν να αποφευχθούν ακόμη και με προσοχή, οδηγίες ή εμπειρία. Σε τέτοιες περιπτώσεις μπορεί να τραυματιστείτε ή ακόμα και να χάσετε τη ζωή σας, ακόμη και αν χρησιμοποιείτε τον εξοπλισμό ασφαλείας και άλλα μέτρα προστασίας. ΟΔΗΓΕΙΤΕ ΜΕ ΔΙΚΗ ΣΑΣ ΕΥΘΥΝΗ ΚΑΙ ΠΑΝΤΑ ΜΕ ΚΟΙΝΗ ΛΟΓΙΚΗ.

Αυτό το εγχειρίδιο περιέχει πολλές προειδοποιήσεις και οδηγίες σχετικά με τη συναρμολόγηση, τον έλεγχο, τη συντήρηση και τη σωστή χρήση του ηλεκτρικού σκούτερ. Δεδομένου ότι μπορεί να συμβεί ατύχημα ακόμη και αν ληφθούν όλες οι προφυλάξεις, ο χρήστης φέρει την ευθύνη για τυχόν τραυματισμούς. Χρησιμοποιείτε το προϊόν με προσοχή και κοινή λογική.

---

### Κατάλληλη ενδυμασία για οδήγηση

Να φοράτε πάντα κατάλληλο εξοπλισμό προστασίας, όπως:

- Εγκεκριμένο κράνος (ενδέχεται να απαιτείται από τη νομοθεσία στην περιοχή σας)
- Επιγονατίδες και επιαγκωνίδες
- Μακρυμάνικη μπλούζα και μακρύ παντελόνι
- Γάντια
- Αθλητικά παπούτσια με λαστιχένια σόλα (ποτέ ξυπόλητοι ή με σανδάλια και βεβαιωθείτε ότι τα κορδόνια είναι δεμένα και δεν μπλέκονται στους τροχούς ή στο σύστημα κίνησης)

---

### Προειδοποιήσεις ασφαλείας

- Μην επιτρέπετε σε περισσότερα από ένα άτομα να οδηγούν το σκούτερ.
- Μην χρησιμοποιείτε κοντά σε σκάλες, νερό ή πισίνες.
- Κρατάτε δάχτυλα και άλλα μέρη του σώματος μακριά από τα φρένα, τον κινητήρα, το σύστημα διεύθυνσης, τους τροχούς και όλα τα κινούμενα μέρη.
- Μην οδηγείτε ενώ χρησιμοποιείτε κινητό τηλέφωνο ή ακουστικά.
- Ποτέ μην ρυμουλκείτε το σκούτερ με άλλο όχημα ή μην το τραβάτε με άλλο αντικείμενο.
- Μην βυθίζετε το σκούτερ σε νερό, ηλεκτρικά και μηχανικά μέρη μπορεί να υποστούν ζημιά.
- Τοποθετείτε μόνο σε επίπεδες και στεγνές επιφάνειες, αποφεύγετε υγρά ή ανώμαλα εδάφη, πέτρες, χαλίκια, ανώμαλες επιφάνειες που μπορούν να επηρεάσουν την πρόσφυση και να προκαλέσουν απώλεια ελέγχου. Αποφεύγετε υπερβολική ταχύτητα σε τραχιές επιφάνειες.
- Μην οδηγείτε τη νύχτα ή σε περιορισμένη ορατότητα.
- Μην τοποθετείτε σε κλειστούς χώρους ή σε επιφάνειες που μπορεί να καταστραφούν, όπως χαλιά ή ξύλινα δάπεδα.

---

### Πριν από τη χρήση – έλεγχος σκούτερ

- Βεβαιωθείτε ότι το σύστημα φρένων λειτουργεί σωστά.
  - Όλα τα εξαρτήματα είναι σωστά στερεωμένα και λειτουργούν σύμφωνα με τις οδηγίες του κατασκευαστή.
  - Τα εξαρτήματα πρέπει να συντηρούνται και να επισκευάζονται με εγκεκριμένα ανταλλακτικά από τον κατασκευαστή και από εξουσιοδοτημένους τεχνικούς.
-

## Χρήση από γονείς και επίβλεψη

### ΤΟ ΗΛΕΚΤΡΙΚΟ ΣΚΟΥΤΕΡ ΔΕΝ ΠΡΕΠΕΙ ΝΑ ΥΠΕΡΒΑΙΝΕΙ ΤΟ ΟΡΙΟ ΒΑΡΟΥΣ ΤΩΝ 50 ΚΙΛΩΝ.

Το βάρος δεν σημαίνει απαραίτητα ότι το άτομο έχει το κατάλληλο μέγεθος ή την ικανότητα για ασφαλή έλεγχο του σκούτερ.

### Η ΣΥΝΙΣΤΩΜΕΝΗ ΗΛΙΚΙΑ ΟΔΗΓΟΥ ΕΙΝΑΙ 7 ΕΤΩΝ ΚΑΙ ΑΝΩ.

## Λειτουργία ηλεκτρικού σκούτερ

### Οδηγίες οδήγησης

Να φοράτε πάντα εγκεκριμένο κράνος, προστασία ματιών και, για αρχάριους, επιγονατίδες και επιαγκωνίδες.

- Πριν την οδήγηση, βεβαιωθείτε ότι έχετε καθαρή και ανεμπόδιστη διαδρομή μπροστά σας.

**Βήμα 1:** Γυρίστε τον διακόπτη ON/OFF (ενεργοποίησης/απενεργοποίησης) που βρίσκεται στο κάτω μέρος του σκούτερ στη θέση ON.

**Βήμα 2:** Τοποθετήστε το σκούτερ σε επίπεδο έδαφος.

**Βήμα 3:** Κρατήστε σταθερά το τιμόνι με τα δύο χέρια. Τοποθετήστε το ένα πόδι στην πλατφόρμα και ξεκινήστε με το άλλο πόδι δίνοντας ώθηση.

**Βήμα 4:** Ταυτόχρονα, περιστρέψτε το μοχλό (γκαζιού) που βρίσκεται στη δεξιά πλευρά του τιμονιού. Θα νιώσετε τη δύναμη του κινητήρα καθώς αρχίζει να σας κινεί προς τα εμπρός, και στη συνέχεια μπορείτε να επιταχύνετε.

**Βήμα 5:** Για να επιβραδύνετε ή να σταματήσετε, αφήστε το μοχλό (γκαζιού) και χρησιμοποιήστε το χειρόφρενο. Το χειρόφρενο βρίσκεται στην αριστερή πλευρά του τιμονιού και λειτουργεί πιέζοντας τα δάχτυλα του αριστερού χεριού προς τον αντίχειρα που βρίσκεται στη λαβή. Πρόκειται για σύστημα φρένου τριβής.

Όσο πιο δυνατά πιέζετε, τόσο ισχυρότερη είναι η επιβράδυνση. Καθώς εξοικειώνεστε περισσότερο με το σκούτερ, θα μάθετε να συνδυάζετε τον έλεγχο του γκαζιού με τον έλεγχο ταχύτητας για πιο ομαλή λειτουργία.

**Βήμα 6:** Σβήστε το σκούτερ όταν δεν το χρησιμοποιείτε.

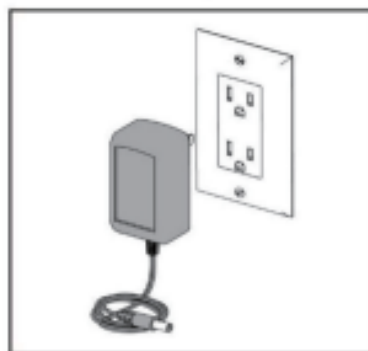
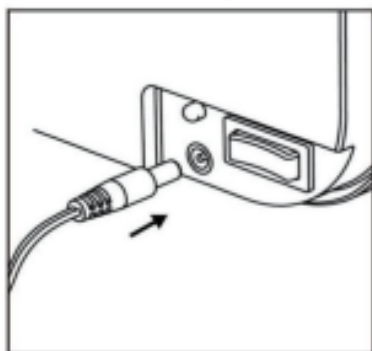
---

## Φόρτιση μπαταρίας

**⚠ ΠΡΟΕΙΔΟΠΟΙΗΣΗ:** Η μπαταρία πρέπει να είναι πλήρως φορτισμένη πριν χρησιμοποιήσετε το ηλεκτρικό σκούτερ.

### Οδηγίες φόρτισης:

- Μην χρησιμοποιείτε το σκούτερ για πρώτη φορά μέχρι να φορτίσετε πλήρως την μπαταρία για τουλάχιστον 8 ώρες.
- Φορτίστε μετά την πρώτη χρήση έως 6 ώρες.
- Όταν το σκούτερ δεν χρησιμοποιείται, η μπαταρία πρέπει να φορτίζεται τουλάχιστον μία φορά τον μήνα. Η μη τήρηση αυτού μπορεί να οδηγήσει στο να μην φορτίζει πλέον η μπαταρία.



1. Βεβαιωθείτε ότι ο διακόπτης βρίσκεται στη θέση OFF πριν συνδέσετε τον φορτιστή. Τοποθετήστε τον φορτιστή στην υποδοχή που βρίσκεται στη δεξιά πλευρά της θήκης της μπαταρίας.
2. Συνδέστε τον φορτιστή στην πρίζα. Η κόκκινη ένδειξη σημαίνει ότι η μπαταρία φορτίζεται. Η πράσινη ένδειξη σημαίνει ότι η μπαταρία είναι πλήρως φορτισμένη.

---

## **ΦΡΟΝΤΙΔΑ ΚΑΙ ΠΡΟΦΥΛΑΞΕΙΣ**

### **Φροντίδα και απόρριψη μπαταρίας**

- Αποθηκεύετε και φορτίζετε τις μπαταρίες σε θερμοκρασία μεταξύ 10 και 35°C. Όσο υψηλότερη η θερμοκρασία, τόσο μικρότερη η διάρκεια ζωής της μπαταρίας. Να διατηρείτε τον χώρο αποθήκευσης καθαρό και στεγνό.
- Ελέγχετε τις μπαταρίες περιστασιακά και διατηρείτε τους ακροδέκτες καθαρούς και χωρίς διάβρωση.
- Χειρίζετε τις μπαταρίες και τον φορτιστή με προσοχή. Μην υπερφορτίζετε. Ανατρέξτε στους χρόνους φόρτισης που αναφέρονται στο εγχειρίδιο.

**Σας προτείνουμε να αγοράζετε επιπλέον μπαταρίες για μεγαλύτερους χρόνους παιχνιδιού.**

**ΑΥΤΟ ΤΟ ΣΚΟΥΤΕΡ ΧΡΗΣΙΜΟΠΟΙΕΙ ΣΦΡΑΓΙΣΜΕΝΕΣ ΜΠΑΤΑΡΙΕΣ ΜΟΛΥΒΔΟΥ-ΟΞΕΟΣ ΠΟΥ ΠΡΕΠΕΙ ΝΑ ΑΝΑΚΥΚΛΩΝΟΝΤΑΙ ΣΥΜΦΩΝΑ ΜΕ ΤΟΥΣ ΤΟΠΙΚΟΥΣ ΚΑΙ ΚΡΑΤΙΚΟΥΣ ΝΟΜΟΥΣ. ΔΙΑΒΑΣΤΕ ΠΡΟΣΕΚΤΙΚΑ ΚΑΙ ΚΑΤΑΝΟΗΣΤΕ ΤΙΣ ΟΔΗΓΙΕΣ ΓΙΑ ΤΗΝ ΑΠΟΡΡΙΨΗ ΤΟΥΣ.**

---

### **Απόρριψη**

Το προϊόν περιέχει σφραγισμένες μπαταρίες μολύβδου-οξέος που πρέπει να απορρίπτονται ή να ανακυκλώνονται με περιβαλλοντικά ασφαλή τρόπο. Μην απορρίπτετε τις μπαταρίες σε φωτιά, καθώς μπορεί να προκληθεί διαρροή ή έκρηξη. Η εσφαλμένη απόρριψη αποτελεί παράβαση της νομοθεσίας. Επιστρέψτε τις χρησιμοποιημένες μπαταρίες σε εγκεκριμένο κέντρο ανακύκλωσης μπαταριών μολύβδου-οξέος ή συμβουλευτείτε τις τοπικές αρχές.

**⚠️ ΠΡΟΕΙΔΟΠΟΙΗΣΗ:** Μην αναμειγνύετε παλιές και νέες μπαταρίες. Μην χρησιμοποιείτε αλκαλικές, απλές (ψευδαργύρου-άνθρακα) ή επαναφορτιζόμενες (νικελίου-καδμίου) μπαταρίες.

---

### **Προσοχή κατά τη φόρτιση**

- Χρησιμοποιείτε μόνο τον παρεχόμενο φορτιστή. Τοποθετήστε το βύσμα φόρτισης στην υποδοχή της μπαταρίας με το βύσμα στη σωστή θέση πριν το συνδέσετε στην πρίζα.
- Μπορεί να υπάρξει σπινθήρας κατά τη σύνδεση στην πρίζα. Αυτό είναι φυσιολογικό.
- Εάν ο φορτιστής υποστεί ζημιά, σταματήστε αμέσως τη χρήση και αντικαταστήστε τον με νέο.

---

### **Προσοχή για το κουμπί επαναφοράς (Reset)**

Το κουμπί επαναφοράς βρίσκεται στην αριστερή πλευρά της θήκης της μπαταρίας. Θα ενεργοποιηθεί όταν το σκούτερ υπερφορτωθεί ή παρουσιαστεί υπερβολικό ρεύμα. Πατήστε το κουμπί για επανεκκίνηση και το σκούτερ θα λειτουργήσει ξανά και θα μπορεί να φορτιστεί κανονικά.

## Αντιμετώπιση προβλημάτων

### ΠΡΟΒΛΗΜΑ: Το σκούτερ δεν λειτουργεί

#### Πιθανές αιτίες & λύσεις:

- Η μπαταρία είναι αποφορτισμένη → Φορτίστε πλήρως τη μπαταρία (πρώτη φόρτιση έως 8 ώρες, επόμενες έως 6 ώρες).
- Τα καλώδια ή οι συνδέσεις είναι χαλαρές/αποσυνδεδεμένες → Ανοίξτε το πορτάκι και ελέγξτε τις συνδέσεις.
- Η μπαταρία έχει υποστεί ζημιά → Αντικαταστήστε τη με νέα (συνιστάται φόρτιση κάθε μήνα).
- Το γκάζι είναι χαλασμένο → Αντικαταστήστε το γκάζι.
- Ο ελεγκτής έχει βλάβη ή υπερφόρτωση → Αντικαταστήστε τον ελεγκτή.
- Ο κινητήρας έχει βλάβη ή υπερφόρτωση → Αντικαταστήστε τον κινητήρα.

---

### ΠΡΟΒΛΗΜΑ: Μικρή διάρκεια λειτουργίας

- Η μπαταρία δεν είναι πλήρως φορτισμένη → Φορτίστε πλήρως (έως 8 ώρες αρχικά, έως 6 ώρες κανονικά).

---

### ΠΡΟΒΛΗΜΑ: Το σκούτερ σταματά ξαφνικά

- Ενεργοποιήθηκε το κουμπί επαναφοράς (Reset) λόγω υπερφόρτωσης → Πατήστε το κουμπί reset και επανεκκινήστε το σκούτερ.
- Υπερβολικό βάρος ή δύσκολες συνθήκες (π.χ. ανηφόρα, μεγάλη αντίσταση) → Ελέγξτε το βάρος και τις συνθήκες χρήσης.
- Τα φρένα δεν έχουν ρυθμιστεί σωστά → Ρυθμίστε τα φρένα σύμφωνα με τις οδηγίες.

---

### ΠΡΟΒΛΗΜΑ: Το σκούτερ κινείται αργά

- Υπερφόρτωση → Μην υπερβαίνετε το μέγιστο βάρος (50 kg). Αποφύγετε ανηφόρες, έντονη χρήση και συχνές εκκινήσεις/σταματήματα.
- Ακατάλληλο έδαφος → Χρησιμοποιείτε μόνο σε καθαρές, επίπεδες και στεγνές επιφάνειες (π.χ. ασφαλτο ή σκυρόδεμα).

---

### ΠΡΟΒΛΗΜΑ: Το σκούτερ δεν φορτίζει

- Ο φορτιστής είναι χαλασμένος → Αντικαταστήστε τον φορτιστή.
- Η μπαταρία έχει υποστεί ζημιά → Αντικαταστήστε τη (φορτίζετε τακτικά).
- Ενεργοποιήθηκε το κουμπί reset λόγω υπερφόρτωσης → Πατήστε το κουμπί reset και ελέγξτε τις συνδέσεις.
- Η θύρα φόρτισης έχει βραχυκύκλωμα → Αντικαταστήστε τη θύρα φόρτισης.