

# VEVOR

ΚΩΔΙΚΟΣ ΠΡΟΪΟΝΤΟΣ : FBTMSZBJBXG4WO4T1V2



Item Model Number: HZB-20AF/S

Ice Shape: Cube

Ice Storage Capacity: 2.6 lbs / 1.2 kg

Main Materials: Stainless Steel + PP + ABS + Steel Sheet

Max Ice Making Capacity: 45 lbs/day

Number of Ice Tray: 24 pcs

Noise Level:  $\leq 42$ dB

Product Weight: 22 lbs / 10 kg

1 x Ice Scoop

1 x Ice Bucket

1 x Suction Cup

1 x Instruction Manual

# Φορητή Παγομηχανή Πάγκου 45 Λίβρες/24 Ώρες με Αυτοκαθαρισμό και Καλάθι Σέσουλα

## Μέρος 1: Εισαγωγή και Σημαντικές Οδηγίες Ασφαλείας

### ΠΑΓΟΜΗΧΑΝΗ

Μοντέλο: HZB-20AF/S

#### Χρειάζεστε βοήθεια;

Για τεχνική υποστήριξη και ηλεκτρονική εγγύηση:

[www.vevor.com/support](http://www.vevor.com/support)

#### Σημαντική Σημείωση

Αυτό είναι το πρωτότυπο εγχειρίδιο οδηγιών. Διαβάστε προσεκτικά όλες τις οδηγίες πριν από τη χρήση.

Η VEVOR διατηρεί το δικαίωμα ερμηνείας του παρόντος εγχειριδίου. Η εμφάνιση του προϊόντος μπορεί να διαφέρει ελαφρώς από τις εικόνες. Τυχόν τεχνολογικές ή λογισμικές αναβαθμίσεις μπορεί να πραγματοποιούνται χωρίς προηγούμενη ειδοποίηση.

---

## Προειδοποίηση

Για να μειώσετε τον κίνδυνο τραυματισμού, διαβάστε προσεκτικά το εγχειρίδιο χρήσης πριν από τη λειτουργία της συσκευής.

---

# Οδηγία Ανακύκλωσης (Ευρωπαϊκή Οδηγία 2012/19/ΕΚ)

Το προϊόν συμμορφώνεται με την Ευρωπαϊκή Οδηγία 2012/19/ΕΚ.

Το σύμβολο του διαγραμμένου κάδου απορριμμάτων υποδηλώνει ότι:

- το προϊόν πρέπει να συλλέγεται ξεχωριστά από τα οικιακά απορρίμματα,
- ισχύει για τη συσκευή και όλα τα εξαρτήματα που φέρουν το ίδιο σύμβολο,
- η συσκευή πρέπει να παραδίδεται σε εξουσιοδοτημένο κέντρο ανακύκλωσης ηλεκτρικού και ηλεκτρονικού εξοπλισμού.

## ΣΗΜΑΝΤΙΚΕΣ ΟΔΗΓΙΕΣ ΑΣΦΑΛΕΙΑΣ

Η δική σας ασφάλεια και η ασφάλεια των άλλων είναι πολύ σημαντικές.

Το εγχειρίδιο περιέχει σημαντικά μηνύματα ασφαλείας τα οποία πρέπει να διαβάσετε και να ακολουθείτε πάντοτε.

### Σύμβολο Προειδοποίησης Ασφαλείας

Όλα τα μηνύματα ασφαλείας συνοδεύονται από το σύμβολο προειδοποίησης και τις λέξεις:

#### ΚΙΝΔΥΝΟΣ (DANGER)

Σημαίνει ότι η μη συμμόρφωση με τις οδηγίες μπορεί να οδηγήσει άμεσα σε σοβαρό τραυματισμό ή θάνατο.

#### ΠΡΟΕΙΔΟΠΟΙΗΣΗ (WARNING)

Σημαίνει ότι υπάρχει κίνδυνος σοβαρού τραυματισμού ή θανάτου εάν δεν ακολουθηθούν οι οδηγίες.

Κάθε μήνυμα ασφαλείας:

- περιγράφει τον πιθανό κίνδυνο,
- εξηγεί πώς να μειώσετε τον κίνδυνο τραυματισμού,
- ενημερώνει για τις πιθανές συνέπειες σε περίπτωση μη τήρησης των οδηγιών.

# Προετοιμασία της Παγομηχανής για Χρήση

## Βασικές Συμβουλές Ασφαλείας

Κατά τη χρήση ηλεκτρικών συσκευών πρέπει να τηρούνται βασικά μέτρα ασφαλείας για τη μείωση του κινδύνου:

- πυρκαγιάς,
- ηλεκτροπληξίας,
- τραυματισμού ατόμων,
- υλικών ζημιών.

### 1. Χρήση από παιδιά και άτομα με περιορισμένες δυνατότητες

Η συσκευή μπορεί να χρησιμοποιηθεί από παιδιά ηλικίας 8 ετών και άνω, καθώς και από άτομα με μειωμένες:

- σωματικές,
- αισθητηριακές,
- νοητικές ικανότητες,

ή με περιορισμένη εμπειρία και γνώση, μόνο εφόσον:

- επιβλέπονται,
- έχουν λάβει κατάλληλες οδηγίες ασφαλούς χρήσης,
- κατανοούν τους κινδύνους που σχετίζονται με τη χρήση της συσκευής.

Τα παιδιά δεν επιτρέπεται να παίζουν με τη συσκευή.

Ο καθαρισμός και η συντήρηση δεν πρέπει να πραγματοποιούνται από παιδιά χωρίς επίβλεψη.

### 2. Καλώδιο τροφοδοσίας

Μη χρησιμοποιείτε τη συσκευή εάν το καλώδιο τροφοδοσίας έχει υποστεί ζημιά.

Σε περίπτωση φθοράς, το καλώδιο πρέπει να αντικαθίσταται από:

- τον κατασκευαστή,
- εξουσιοδοτημένο τεχνικό,
- κατάλληλα καταρτισμένο επαγγελματία,

ώστε να αποφεύγονται κίνδυνοι.

### 3. Πρόσβαση στο φως

Η παγομηχανή πρέπει να τοποθετείται έτσι ώστε το φως να είναι εύκολα προσβάσιμο.

### 4. Ηλεκτρική σύνδεση

- Συνδέετε τη συσκευή μόνο σε σωστά γειωμένη πρίζα.
- Μην συνδέετε άλλες συσκευές στην ίδια πρίζα.
- Βεβαιωθείτε ότι το φως είναι πλήρως τοποθετημένο στην πρίζα.

### 5. Καλώδιο τροφοδοσίας

- Μην περνάτε το καλώδιο κάτω από χαλιά.
- Μην καλύπτετε το καλώδιο.
- Κρατήστε το μακριά από σημεία διέλευσης.
- Μην το βυθίζετε σε νερό.

### 6. Χρήση προέκτασης

Δεν συνιστάται η χρήση μπαλαντέζας ή προέκτασης διότι μπορεί να υπερθερμανθεί και να προκαλέσει πυρκαγιά.

Εάν είναι απολύτως απαραίτητη:

- ελάχιστη διατομή: 0,75 mm<sup>2</sup>
- ονομαστική αντοχή: τουλάχιστον 16A / 250V.

### 7. Γείωση

**ΠΡΟΕΙΔΟΠΟΙΗΣΗ:** Η συσκευή πρέπει να είναι γειωμένη.

## Μέρος 2: Εγκατάσταση, Περιορισμοί Χρήσης και Περιγραφή Συσκευής

### Πρόσθετες Οδηγίες Ασφαλείας

### 8. Αποσύνδεση πριν από συντήρηση

Αποσυνδέετε πάντα την παγομηχανή από το ρεύμα πριν:

- τον καθαρισμό,
- τη συντήρηση,
- οποιαδήποτε επισκευή.

### 9. Χρήση κοντά σε παιδιά

Απαιτείται ιδιαίτερη προσοχή όταν η συσκευή χρησιμοποιείται κοντά σε παιδιά.

## **10. Χρήση σε εξωτερικό χώρο**

Μην χρησιμοποιείτε την παγομηχανή σε εξωτερικούς χώρους.

## **11. Θέση εγκατάστασης**

Τοποθετήστε τη συσκευή:

- μακριά από άμεση ηλιακή ακτινοβολία,
- μακριά από φούρνους, καλοριφέρ και άλλες πηγές θερμότητας.

Αφήστε τουλάχιστον:

- 15 cm (6 ίντσες) πίσω από τη συσκευή,
- 15 cm σε κάθε πλευρά,

για σωστό αερισμό.

## **12. Χρήση μόνο νερού**

Μη χρησιμοποιείτε κανένα άλλο υγρό εκτός από καθαρό νερό για την παραγωγή πάγου.

## **13. Καθαριστικά υγρά**

Μην καθαρίζετε τη συσκευή με εύφλεκτα υγρά.

Οι αναθυμιάσεις μπορεί να προκαλέσουν:

- πυρκαγιά,
- έκρηξη.

## **14. Σταθερή τοποθέτηση**

Μην αναποδογυρίζετε τη συσκευή.

Πρέπει να τοποθετείται σε:

- ✓ επίπεδη επιφάνεια
- ✓ σταθερό σημείο εγκατάστασης.

## **15. Μεταφορά από ψυχρό περιβάλλον**

Εάν η συσκευή μεταφερθεί από εξωτερικό χώρο κατά τη διάρκεια του χειμώνα:

- αφήστε τη για αρκετές ώρες σε θερμοκρασία δωματίου

- πριν τη συνδέσετε στο ρεύμα.

## 16. Εύφλεκτο ψυκτικό μέσο

Η συσκευή περιέχει εύφλεκτο ψυκτικό μέσο.

Πρέπει να τηρούνται οι τοπικοί κανονισμοί απόρριψης.

## 17. Ανοίγματα αερισμού

ΠΡΟΕΙΔΟΠΟΙΗΣΗ:

Διατηρείτε πάντα ελεύθερα τα ανοίγματα αερισμού της συσκευής.

## 18. Κύκλωμα ψυκτικού

ΠΡΟΕΙΔΟΠΟΙΗΣΗ:

Μην προκαλείτε ζημιά στο κύκλωμα ψυκτικού υγρού.

## 19. Απόψυξη

Μη χρησιμοποιείτε μηχανικά μέσα ή άλλες μεθόδους επιτάχυνσης της απόψυξης ή αποκόλλησης πάγου πέρα από αυτές που προτείνει ο κατασκευαστής.

## 20. Ηλεκτρικές συσκευές στο εσωτερικό

Μη χρησιμοποιείτε άλλες ηλεκτρικές συσκευές μέσα στην παγομηχανή.

---

# Καλωδίωση Τροφοδοσίας

Τα χρώματα των αγωγών αντιστοιχούν ως εξής:

- Πράσινο / Κίτρινο = Γείωση (Ground)
- Μπλε = Ουδέτερος (Neutral)
- Καφέ = Φάση (Live)

---

# Γνωριμία με τη Συσκευή

## Πίνακας Ελέγχου

### A. Πλήκτρο TIMER / CLEAN

Σύντομο πάτημα:

- είσοδος στις ρυθμίσεις χρονοδιακόπτη.

Παρατεταμένο πάτημα (>5 δευ.):

- ενεργοποίηση προγράμματος αυτοκαθαρισμού.

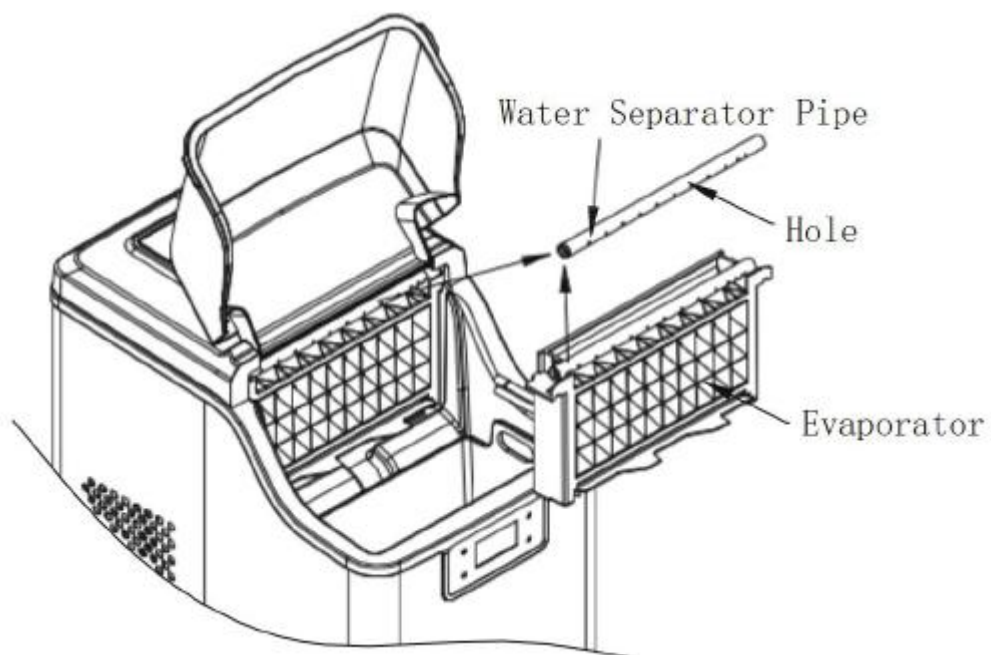
## **B. Πλήκτρο ON/OFF**

Όταν η συσκευή είναι κλειστή:

- ενεργοποιεί τη λειτουργία.

Όταν η συσκευή παράγει πάγο:

- παρατεταμένο πάτημα >5 δευτ.
- αναγκαστική μετάβαση στη διαδικασία αποκόλλησης πάγου (ice harvest).



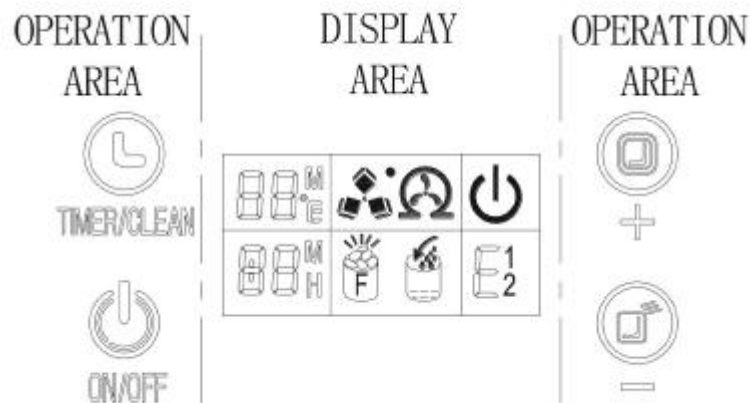
## **Οθόνη LCD**

### **1. Θερμοκρασία περιβάλλοντος / Χρόνος παραγωγής**

Όταν εμφανίζεται:

- "°F" → θερμοκρασία περιβάλλοντος

- "M" → αντίστροφη μέτρηση παραγωγής πάγου.



## 2. Σύμβολο παγοκύβων

- Περιστρέφεται → παραγωγή πάγου.
- Αναβοσβήνει → αποκόλληση πάγου.

## 3. Σύμβολο αυτοκαθαρισμού

Εμφανίζεται κατά τη διάρκεια του καθαρισμού.

## 4. Σύμβολο ON/OFF

Δείχνει την κατάσταση λειτουργίας της συσκευής.

## 5. Κωδικοί Σφαλμάτων

### E1

- Βλάβη αισθητήρα θερμοκρασίας περιβάλλοντος.

### E2

- Βλάβη αισθητήρα θερμοκρασίας νερού.

### E

- Πρόβλημα στο σύστημα παραγωγής πάγου ή διαρροή ψυκτικού μέσου.

## 6. Έλλειψη νερού

Εμφανίζεται όταν απαιτείται προσθήκη νερού.

## 7. Πλήρες δοχείο πάγου

Εμφανίζεται όταν το καλάθι πάγου είναι γεμάτο.

## 8. Περιοχή ρυθμίσεων χρόνου

- H = χρονοδιακόπτης ON/OFF
- M = χρόνος παραγωγής πάγου.

## D. Μείωση χρόνου

Μείωση χρόνου παραγωγής πάγου ή χρονοδιακόπτη.

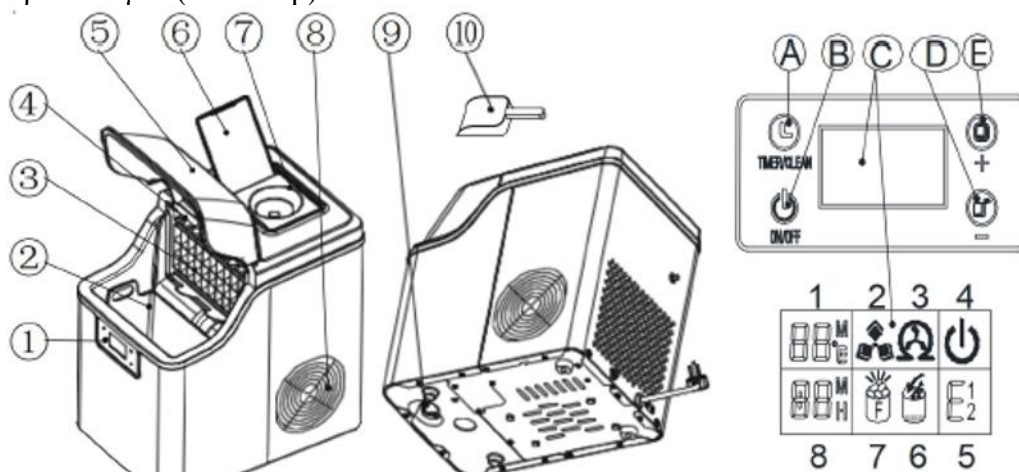
## E. Αύξηση χρόνου

Αύξηση χρόνου παραγωγής πάγου ή χρονοδιακόπτη.

---

# Κύρια Εξαρτήματα

1. Πίνακας ελέγχου
2. Καλάθι πάγου
3. Εξατμιστής
4. Σωλήνας διανομής νερού
5. Άνω κάλυμμα συσκευής
6. Κάλυμμα δεξαμενής νερού
7. Βάση φιάλης νερού (προαιρετική)
8. Έξοδος θερμού αέρα
9. Τάπα αποστράγγισης νερού
10. Φτυαράκι πάγου (ice scoop).



# Μέρος 3: Αποσυσκευασία, Εγκατάσταση και Πρώτη Χρήση

## Αποσυσκευασία

- Αφαιρέστε όλα τα υλικά συσκευασίας.
- Ελέγξτε ότι όλα τα εξαρτήματα περιλαμβάνονται στη συσκευασία.
- Επιθεωρήστε τη συσκευή για τυχόν ζημιές μεταφοράς.
- Εάν υπάρχουν ζημιές ή λείπουν εξαρτήματα, μην χρησιμοποιήσετε τη συσκευή και επικοινωνήστε με τον προμηθευτή.

## Πριν από την Πρώτη Χρήση

### Σημαντικό

Μετά τη μεταφορά της συσκευής:

- ✓ Τοποθετήστε την σε όρθια θέση.
- ✓ Περιμένετε τουλάχιστον **2 ώρες** πριν τη συνδέσετε στο ρεύμα.

Αυτό επιτρέπει στο ψυκτικό κύκλωμα να σταθεροποιηθεί σωστά.

## Επιλογή Θέσης Εγκατάστασης

Η παγομηχανή πρέπει να τοποθετείται:

- ✓ σε επίπεδη επιφάνεια
- ✓ σε καλά αεριζόμενο χώρο
- ✓ μακριά από άμεση ηλιακή ακτινοβολία
- ✓ μακριά από πηγές θερμότητας.

### Αποστάσεις Αερισμού

Αφήστε ελεύθερο χώρο:

- τουλάχιστον 15 cm στο πίσω μέρος

- τουλάχιστον 15 cm στις πλευρές

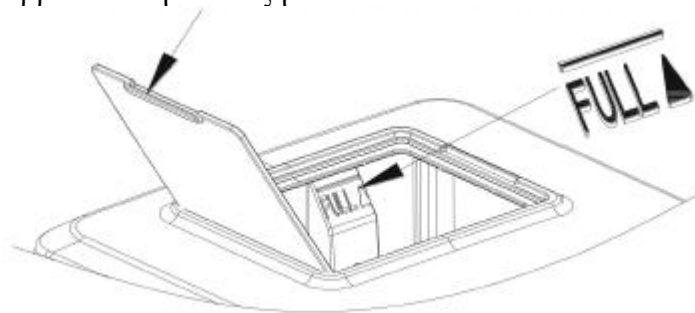
για σωστή κυκλοφορία αέρα.

---

## Πλήρωση Νερού

### Μέθοδος 1 – Χειροκίνητη πλήρωση

1. Ανοίξτε το επάνω κάλυμμα.
2. Γεμίστε τη δεξαμενή με καθαρό πόσιμο νερό.
3. Μην υπερβαίνετε την ένδειξη MAX.



---

### Μέθοδος 2 – Χρήση φιάλης νερού

Ορισμένες εκδόσεις διαθέτουν βάση φιάλης.

1. Τοποθετήστε τη φιάλη στη βάση.
  2. Βεβαιωθείτε ότι εφαρμόζει σωστά.
  3. Το νερό τροφοδοτεί αυτόματα τη δεξαμενή της συσκευής.
- 

## Σύνδεση στο Ρεύμα

1. Βεβαιωθείτε ότι η τάση τροφοδοσίας συμφωνεί με την πινακίδα χαρακτηριστικών.
  2. Συνδέστε το φισ σε γειωμένη πρίζα.
  3. Μη χρησιμοποιείτε πολύπριζα ή ακατάλληλες προεκτάσεις.
-

# Έναρξη Παραγωγής Πάγου

## Ενεργοποίηση

Πατήστε το πλήκτρο **ON/OFF**.

Η συσκευή θα ξεκινήσει αυτόματα:

1. άντληση νερού,
2. ψύξη,
3. παραγωγή πάγου.

## Ενδείξεις

Το εικονίδιο πάγου περιστρέφεται κατά τη διαδικασία παραγωγής.

Όταν οι παγοκύβοι ολοκληρωθούν:

- αποκολλώνται από τον εξαμιστή,
- πέφτουν στο καλάθι συλλογής.

---

# Ρύθμιση Χρόνου Παραγωγής Πάγου

Η συσκευή επιτρέπει ρύθμιση του χρόνου παραγωγής.

## Αύξηση χρόνου

Πατήστε το πλήκτρο **+**.

## Μείωση χρόνου

Πατήστε το πλήκτρο **-**.

Γενικά:

- μεγαλύτερος χρόνος → μεγαλύτεροι παγοκύβοι,
  - μικρότερος χρόνος → μικρότεροι παγοκύβοι.
-

## Χρονοδιακόπτης (Timer)

Πατήστε το πλήκτρο **TIMER** για να ρυθμίσετε:

### Timer ON

Καθορίζει πότε θα ξεκινήσει η λειτουργία.

### Timer OFF

Καθορίζει πότε θα σταματήσει η λειτουργία.

Οι ώρες εμφανίζονται στην οθόνη LCD.

## Ένδειξη Έλλειψης Νερού

Όταν ανάψει η ένδειξη **ADD WATER**:

- Σταματήστε τη λειτουργία.
- Προσθέστε καθαρό νερό.
- Επανεκκινήστε τη συσκευή εάν απαιτείται.

## Ένδειξη Πλήρους Καλαθιού

Όταν ανάψει η ένδειξη **ICE FULL**:

- Αφαιρέστε τους παγοκύβους από το καλάθι.
- Η συσκευή θα συνεχίσει αυτόματα τη λειτουργία όταν ελευθερωθεί χώρος.

## Αυτόματος Καθαρισμός (Self-Cleaning)

Η παγομηχανή διαθέτει λειτουργία αυτοκαθαρισμού.

### Ενεργοποίηση

- Βεβαιωθείτε ότι υπάρχει νερό στη δεξαμενή.
- Πατήστε και κρατήστε πατημένο το πλήκτρο **TIMER/CLEAN** για περισσότερο από 5 δευτερόλεπτα.

Η ένδειξη καθαρισμού θα εμφανιστεί στην οθόνη.

## Κατά τη διάρκεια καθαρισμού

Η συσκευή κυκλοφορεί νερό εσωτερικά ώστε να καθαρίσει:

- σωληνώσεις,
- αντλία,
- εξατμιστή,
- δεξαμενή νερού.

# Μέρος 4: Καθαρισμός, Συντήρηση και Αντιμετώπιση Βλαβών

## Καθαρισμός της Συσκευής

### Πριν από τον καθαρισμό

1. Απενεργοποιήστε την παγομηχανή.
2. Αποσυνδέστε το φισ από την πρίζα.
3. Αδειάστε το καλάθι πάγου.
4. Αποστραγγίστε όλο το νερό από τη δεξαμενή.

---

## Αποστράγγιση Νερού

Η συσκευή διαθέτει τάπα αποστράγγισης.

### Διαδικασία

1. Τοποθετήστε δοχείο κάτω από την έξοδο αποστράγγισης.
2. Αφαιρέστε την τάπα.
3. Αφήστε το νερό να αδειάσει πλήρως.
4. Τοποθετήστε ξανά την τάπα πριν από την επόμενη χρήση.

---

## Τακτικός Καθαρισμός

Για σωστή υγιεινή λειτουργία:

- ✓ καθαρίζετε τακτικά τη δεξαμενή νερού
- ✓ καθαρίζετε το καλάθι πάγου

- ✓ καθαρίζετε τις εσωτερικές επιφάνειες
- ✓ καθαρίζετε τον εξατμιστή σύμφωνα με τις οδηγίες.

## **Καθαριστικά**

Χρησιμοποιείτε:

- ✓ μαλακό πανί
- ✓ χλιαρό νερό
- ✓ ήπιο απορρυπαντικό

Μη χρησιμοποιείτε:

- Χ διαβρωτικά καθαριστικά
  - Χ διαλυτικά
  - Χ σκληρά σφουγγάρια
  - Χ λειαντικά προϊόντα.
- 

## **Απολύμανση**

Συνιστάται περιοδικός καθαρισμός με κατάλληλο διάλυμα απολύμανσης για εξοπλισμό τροφίμων.

Μετά την απολύμανση:

- ✓ ξεπλύνετε καλά
  - ✓ γεμίστε με καθαρό νερό
  - ✓ πραγματοποιήστε έναν κύκλο λειτουργίας χωρίς χρήση του παραγόμενου πάγου.
- 

## **Αποθήκευση**

Εάν η συσκευή δεν πρόκειται να χρησιμοποιηθεί για μεγάλο χρονικό διάστημα:

1. Αδειάστε όλο το νερό.

- Καθαρίστε και στεγνώστε πλήρως τη συσκευή.
- Αφήστε το καπάκι ελαφρώς ανοικτό.
- Αποθηκεύστε σε στεγνό και καθαρό χώρο.

---

## Αντιμετώπιση Βλαβών (Troubleshooting)

### Πρόβλημα: Η συσκευή δεν λειτουργεί

#### Πιθανές αιτίες

- Το φιλτράρισμα δεν είναι σωστά συνδεδεμένο.
- Δεν υπάρχει τροφοδοσία ρεύματος.
- Καμένη ασφάλεια.

#### Έλεγχος

- ✓ Ελέγξτε την πρίζα.
- ✓ Ελέγξτε το καλώδιο τροφοδοσίας.
- ✓ Ελέγξτε τον ηλεκτρικό πίνακα.

---

### Πρόβλημα: Δεν παράγεται πάγος

#### Πιθανές αιτίες

- Έλλειψη νερού.
- Υψηλή θερμοκρασία περιβάλλοντος.
- Πρόβλημα στο ψυκτικό σύστημα.

#### Ενέργειες

- ✓ Συμπληρώστε νερό.
  - ✓ Μεταφέρετε τη συσκευή σε πιο δροσερό χώρο.
  - ✓ Επικοινωνήστε με τεχνική υποστήριξη εάν το πρόβλημα επιμένει.
-

## Πρόβλημα: Οι παγοκύβοι είναι πολύ μικροί

### Αιτίες

- Χαμηλός χρόνος παραγωγής.
- Υψηλή θερμοκρασία νερού.

### Ενέργεια

✓ Αυξήστε τον χρόνο παραγωγής μέσω των πλήκτρων + / -.

---

## Πρόβλημα: Οι παγοκύβοι κολλάνε μεταξύ τους

### Αιτίες

- Πολύ χαμηλή θερμοκρασία περιβάλλοντος.
- Υπερβολικά μεγάλος χρόνος παραγωγής.

### Ενέργεια

✓ Μειώστε τον χρόνο παραγωγής πάγου.

---

## Κωδικοί Σφαλμάτων

### E1

Βλάβη αισθητήρα θερμοκρασίας περιβάλλοντος.

### Ενέργεια

Απαιτείται τεχνικός έλεγχος.

---

### E2

Βλάβη αισθητήρα θερμοκρασίας νερού.

### Ενέργεια

Απαιτείται τεχνικός έλεγχος.

---

## **E**

Γενική βλάβη συστήματος ψύξης.

Πιθανές αιτίες:

- διαρροή ψυκτικού μέσου,
- δυσλειτουργία συμπιεστή,
- βλάβη κυκλώματος ψύξης.

### **Ενέργεια**

Διακόψτε τη λειτουργία και επικοινωνήστε με εξουσιοδοτημένο τεχνικό.

---

## **Τεχνικά Χαρακτηριστικά**

### **Μοντέλο**

HZB-20AF/S

### **Τροφοδοσία**

220–240 V ~ 50 Hz

### **Ψυκτικό Μέσο**

R600a (εύφλεκτο)

### **Κλιματική Κλάση**

SN / N / ST

### **Τύπος Συσκευής**

Αυτόματη παγομηχανή οικιακής χρήσης.

---

# Τελικές Οδηγίες Ασφαλείας

- ✓ Χρησιμοποιείτε μόνο καθαρό πόσιμο νερό.
- ✓ Διατηρείτε ελεύθερα τα ανοίγματα αερισμού.
- ✓ Καθαρίζετε τακτικά τη συσκευή.
- ✓ Αποστραγγίζετε το νερό όταν δεν χρησιμοποιείται.
- ✓ Χρησιμοποιείτε μόνο γειωμένη πρίζα.
- ✗ Μην προκαλείτε ζημιά στο ψυκτικό κύκλωμα.
- ✗ Μην χρησιμοποιείτε εύφλεκτα υγρά καθαρισμού.
- ✗ Μην καλύπτετε τις γρίλιες αερισμού.
- ✗ Μην χρησιμοποιείτε τη συσκευή σε εξωτερικό χώρο.

