

# VEVOR

ΚΩΔΙΚΟΣ ΠΡΟΪΟΝΤΟΣ : GDSYD1620110VW3F4V2



Μηχανή Θερμομεταφοράς 16x20 για Εκτυπώσεις σε Μπλουζάκια

# ΘΕΡΜΙΚΗ ΠΡΕΣΑ

Τεχνική Υποστήριξη & Ηλεκτρονική Εγγύηση:

[www.vevor.com/support](http://www.vevor.com/support)

Η VEVOR συνεχίζει να παρέχει εργαλεία σε ανταγωνιστικές τιμές. Οι εκφράσεις «Μισή Τιμή», «50% Έκπτωση» κ.λπ. αποτελούν μόνο εκτίμηση εξοικονόμησης σε σύγκριση με μεγάλες μάρκες.

---

## ΧΡΕΙΑΖΕΣΤΕ ΒΟΗΘΕΙΑ;

Έχετε ερωτήσεις για το προϊόν ή χρειάζεστε τεχνική υποστήριξη;

Τεχνική Υποστήριξη & Ηλεκτρονική Εγγύηση:

[www.vevor.com/support](http://www.vevor.com/support)

Αυτές είναι οι αυθεντικές οδηγίες χρήσης. Διαβάστε προσεκτικά το εγχειρίδιο πριν τη λειτουργία της συσκευής.

Η VEVOR διατηρεί το δικαίωμα αλλαγών χωρίς προειδοποίηση.

---

## ΣΥΜΒΟΛΑ ΑΣΦΑΛΕΙΑΣ

### Προειδοποίηση

Για να μειωθεί ο κίνδυνος τραυματισμού, διαβάστε προσεκτικά το εγχειρίδιο.

### Κίνδυνος

Η παράβλεψη των προειδοποιήσεων μπορεί να προκαλέσει:

- τραυματισμό,
- ηλεκτροπληξία,
- πυρκαγιά,
- ζημιά στον εξοπλισμό.



---

# ΣΩΣΤΗ ΑΠΟΡΡΙΨΗ

Το προϊόν συμμορφώνεται με την Ευρωπαϊκή Οδηγία 2012/19/ΕC.

Το σύμβολο του διαγραμμένου κάδου σημαίνει ότι η συσκευή πρέπει να ανακυκλώνεται ξεχωριστά από τα οικιακά απορρίμματα.

---

## ΠΡΟΕΙΔΟΠΟΙΗΣΕΙΣ ΑΣΦΑΛΕΙΑΣ

1. Αποσυνδέετε τη συσκευή πριν τη μετακίνηση.
2. Αποσυνδέετε τη συσκευή πριν την εγκατάσταση εξαρτημάτων.
3. Τοποθετήστε τη μηχανή σε επίπεδη και σταθερή επιφάνεια.
4. Χρησιμοποιείτε προστατευτικό εξοπλισμό.
5. Μη χρησιμοποιείτε τη συσκευή σε επικίνδυνους χώρους.
6. Μη χρησιμοποιείτε τη συσκευή αν δεν λειτουργεί σωστά.
7. Μην αποσυναρμολογείτε και μην επισκευάζετε μόνοι σας τη συσκευή.
8. Μη χρησιμοποιείτε ακατάλληλη πρίζα AC.
9. Μην αγγίζετε τη θερμαντική πλάκα όταν θερμαίνεται.
10. Μη χρησιμοποιείτε σε υγρό περιβάλλον ή κοντά σε νερό.
11. Χρησιμοποιείτε μόνο σωστή τάση ρεύματος.
12. Βεβαιωθείτε ότι υπάρχει σωστή γείωση.
13. Μην αγγίζετε περιστρεφόμενα μέρη κατά τη λειτουργία.
14. Αν δεν χρησιμοποιείται για μεγάλο διάστημα, αποσυνδέστε το καλώδιο.
15. Μη χρησιμοποιείτε κατά τη διάρκεια καταιγίδας.
16. Τοποθετήστε τη μηχανή σε πυράντοχη επιφάνεια και μακριά από εύφλεκτα υλικά.
17. Διακόψτε αμέσως τη χρήση αν:
  - βγαίνει καπνός,
  - υπάρχει περίεργη μυρωδιά,
  - ακούγεται ασυνήθιστος θόρυβος.
18. Η συσκευή μπορεί να χρησιμοποιηθεί από παιδιά άνω των 8 ετών μόνο με επίβλεψη.

19. Αν το καλώδιο τροφοδοσίας καταστραφεί πρέπει να αντικατασταθεί από εξουσιοδοτημένο τεχνικό.
20. Η συσκευή δεν πρέπει να λειτουργεί μέσω εξωτερικού χρονοδιακόπτη ή διακόπτη.

---

## ΠΛΗΡΟΦΟΡΙΕΣ FCC

Η συσκευή συμμορφώνεται με το Μέρος 15 των Κανονισμών FCC.

Η λειτουργία υπόκειται στις εξής προϋποθέσεις:

1. Η συσκευή δεν πρέπει να προκαλεί επιβλαβείς παρεμβολές.
2. Η συσκευή πρέπει να δέχεται οποιεσδήποτε παρεμβολές λαμβάνει.

Αν παρουσιαστούν παρεμβολές:

- αλλάξτε θέση κεραίας,
- αυξήστε την απόσταση από άλλες συσκευές,
- συνδέστε τη συσκευή σε διαφορετικό κύκλωμα,
- συμβουλευτείτε τεχνικό ραδιοφώνου/τηλεόρασης.

---

## ΤΕΧΝΙΚΑ ΧΑΡΑΚΤΗΡΙΣΤΙΚΑ

Μοντέλο	Μέγεθος Πλάκας	Θερμοκρασία	Χρόνος	Τάση	Ισχύς
YF-10	15x15" (38×38cm)	0-250°C	0-999 sec	120V/220- 240V	1200W / 1250W
TL4050- 1	16x20" (40×50cm)	0-250°C	0-999 sec	120V/220- 240V	1700W / 2500W
TL4060- 1	16x24" (40×60cm)	0-250°C	0-999 sec	120V/220- 240V	1700W / 2650W

---

## ΡΥΘΜΙΣΗ ΘΕΡΜΟΚΡΑΣΙΑΣ & ΧΡΟΝΟΥ

Κουμπιά Ελέγχου

1. TEMP → Ρύθμιση θερμοκρασίας
2. ▲ / ▼ → Αύξηση ή μείωση θερμοκρασίας
3. TIME → Ρύθμιση χρόνου
4. ▲ / ▼ → Αύξηση ή μείωση χρόνου

---

# ΛΕΙΤΟΥΡΓΙΑ

## Βήμα 1

Ανοίξτε τον διακόπτη και πατήστε το κουμπί τροφοδοσίας.

Η ένδειξη λειτουργίας ανάβει.

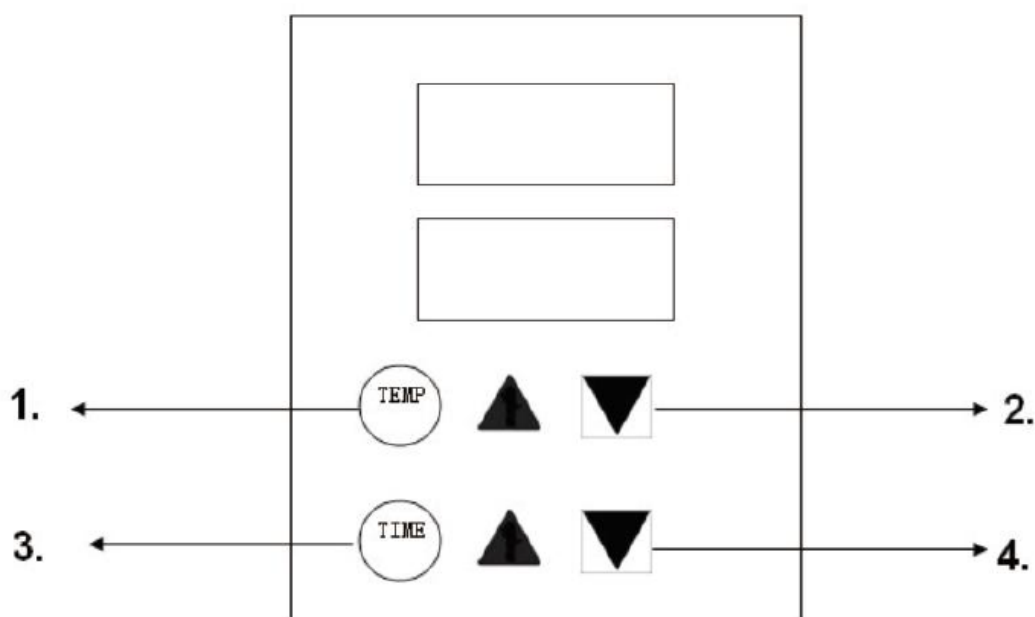
---

## Βήμα 2 — Ρύθμιση Θερμοκρασίας

1. Πατήστε TEMP.
2. Ρυθμίστε θερμοκρασία με ▲ ή ▼.

**Για μπλουζάκια:**

Προτεινόμενη θερμοκρασία:  
170°C – 180°C



---

## Βήμα 3 — Ρύθμιση Χρόνου

1. Πατήστε TIME.
2. Ρυθμίστε χρόνο με ▲ ή ▼.

### Για μπλουζάκια:

15–20 δευτερόλεπτα.

---

## Βήμα 4 — Μεταφορά

1. Τοποθετήστε το ύφασμα στην κάτω πλάκα.
2. Τοποθετήστε το χαρτί εκτύπωσης με τη σωστή πλευρά.
3. Κατεβάστε τη λαβή.

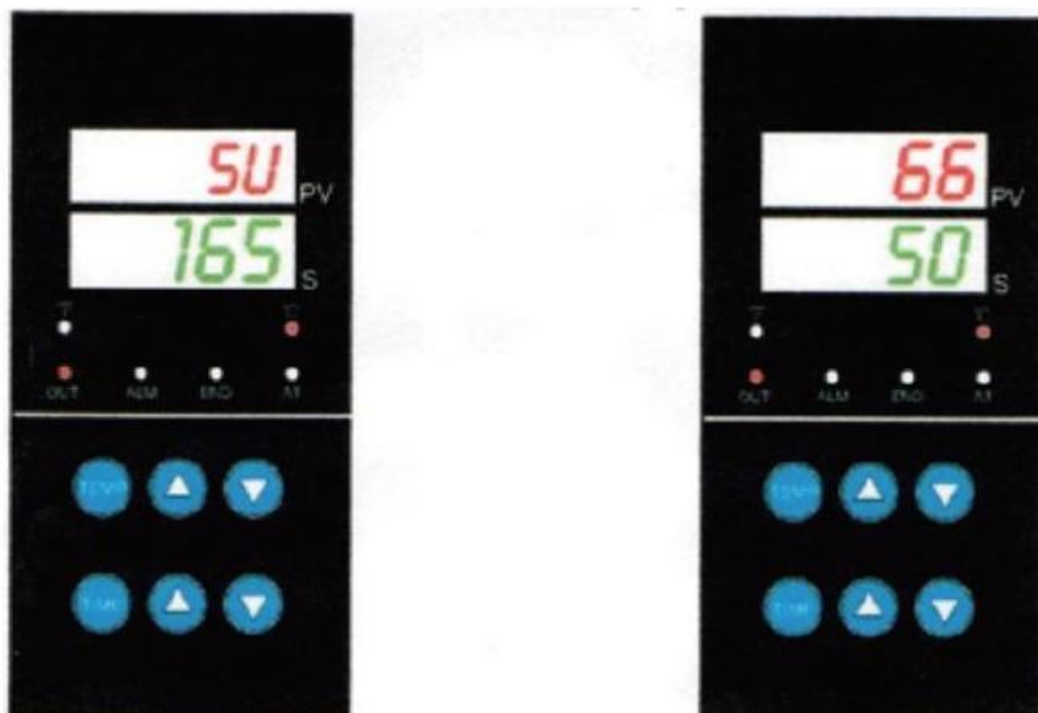
⚠ Η πίεση δεν πρέπει να ξεπερνά τα 25 kg.

Όταν ολοκληρωθεί ο χρόνος, ακούγεται βομβητής.

---

# ΕΝΔΕΙΚΤΙΚΕΣ ΡΥΘΜΙΣΕΙΣ ΘΕΡΜΟΜΕΤΑΦΟΡΑΣ

Εφαρμογή	Θερμοκρασία	Χρόνος
Sublimation	170–190°C	15–20 sec
Film Transfer	110–150°C	8–15 sec
Foam Transfer	120–160°C	8–15 sec
Hot-fix Strass	160–180°C	10–15 sec



---

## ΠΩΣ ΝΑ ΤΥΠΩΣΕΤΕ ΜΠΛΟΥΖΑΚΙ

### Βήμα 1

Τραβήξτε ή δημιουργήστε εικόνα.

Εκτυπώστε την σε χαρτί sublimation με:

- mirror printing,
- μελάνι sublimation.

---

### Βήμα 2

Κόψτε την εικόνα στο επιθυμητό μέγεθος και στερεώστε τη στο μπλουζάκι με θερμοανθεκτική ταινία.

---

### Βήμα 3

Τοποθετήστε το μπλουζάκι στη μηχανή.

---

## Βήμα 4

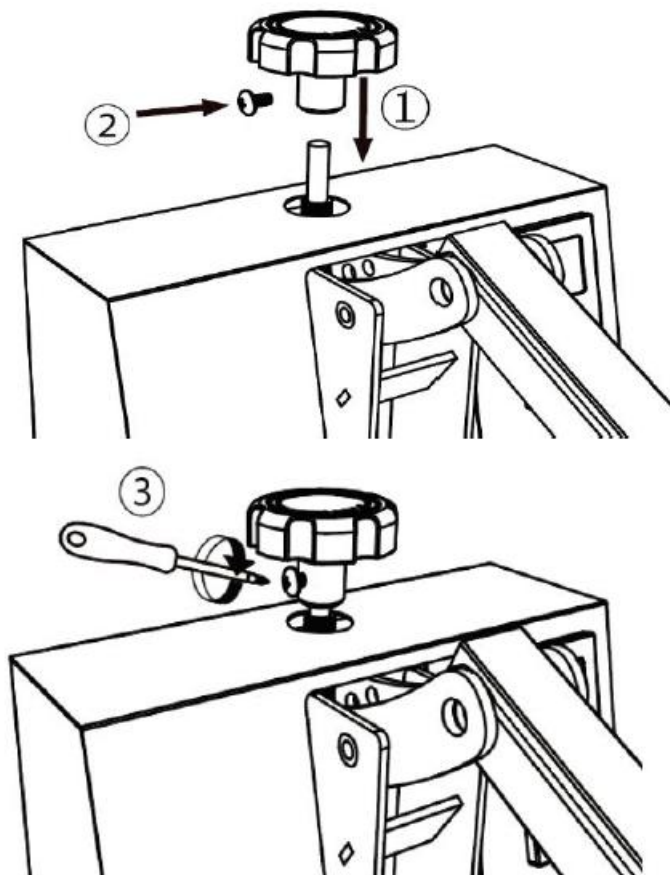
Ρυθμίστε:

- Θερμοκρασία: 170–180°C
  - Χρόνο: 15–20 sec
- 

## Βήμα 5

Κατεβάστε την πλάκα θέρμανσης.

Η πίεση δεν πρέπει να είναι ούτε πολύ μεγάλη ούτε πολύ μικρή.



---

## Βήμα 6

Όταν ακουστεί ο βομβητής:

- σηκώστε τη λαβή,
- αφαιρέστε το μπλουζάκι.

---

## ΠΙΘΑΝΑ ΠΡΟΒΛΗΜΑΤΑ ΕΚΤΥΠΩΣΗΣ

Πρόβλημα	Αιτία
Ξεθωριασμένα χρώματα	Χαμηλή θερμοκρασία / μικρός χρόνος
Θολή εικόνα	Υπερβολικός χρόνος
Χωρίς γυαλάδα	Υπερβολική πίεση ή θερμοκρασία
Μερική εκτύπωση	Ανομοιόμορφη θέρμανση
Σημάδια στο σχέδιο	Υπερβολικός χρόνος
Διαφορετικά χρώματα	Ανομοιόμορφη πίεση
Το χαρτί κολλάει	Πολύ υψηλή θερμοκρασία

---

## ΑΠΑΡΑΙΤΗΤΟΣ ΕΞΟΠΛΙΣΜΟΣ

1. Εκτυπωτής inkjet 6 χρωμάτων  
(π.χ. Epson R230 / R270 / R290 / T50 / L805)
2. Σύστημα συνεχούς παροχής μελανιού (CISS)
3. Μελάνι sublimation
4. Θερμοανθεκτική ταινία
5. Χαρτί sublimation ή heat transfer

---

## ΡΥΘΜΙΣΗ ΧΕΙΡΟΤΡΟΧΟΥ

Ο χειροτροχός χρησιμοποιείται για:

- αύξηση πίεσης,
- μείωση πίεσης.

Δεξιόστροφα → περισσότερη πίεση

Αριστερόστροφα → λιγότερη πίεση

---

# ΑΝΤΙΜΕΤΩΠΙΣΗ ΕΛΑΤΤΩΜΑΤΩΝ ΜΕΤΑΦΟΡΑΣ

Πρόβλημα	Αιτία
Αχνό σχέδιο	Χαμηλή θερμοκρασία / μικρή πίεση
Θολή εικόνα	Μεγάλος χρόνος πίεσης
Μερικώς θολό σχέδιο	Ανομοιόμορφη θερμότητα
Σκούρο σχέδιο	Υπερβολική θερμοκρασία
Καμένο σχέδιο	Πολύ υψηλή θερμοκρασία
Διαφορετικά χρώματα	Κακή ποιότητα χαρτιού

---

## ΣΤΟΙΧΕΙΑ ΚΑΤΑΣΚΕΥΑΣΤΗ

Κατασκευαστής:  
Shanghaimuxinmuyeyouxiangongsi

Διεύθυνση:  
Shanghai 200000, Κίνα

Εισαγωγή Αυστραλίας:  
SIHAO PTY LTD

Εισαγωγή ΗΠΑ:  
Sanven Technology Ltd.

Ευρωπαϊκός Αντιπρόσωπος:  
E-CrossStu GmbH

Αντιπρόσωπος Ηνωμένου Βασιλείου:  
YH CONSULTING LIMITED

