

VEVOR[®]

TOUGH TOOLS, HALF PRICE

DGNTMSJBJ8LWC6UNU001V2 / XRLTMSJBJHS6I5V82V2 / XRLTMSJBJHS8B7AZQV2



Επαγγελματικό Μίξερ Κουζίνας 7.8L, 1500W

Γενικές Οδηγίες Ασφαλείας

Διαβάστε προσεκτικά τις οδηγίες λειτουργίας πριν χρησιμοποιήσετε τη συσκευή και φυλάξτε τις για μελλοντική αναφορά.

Η συσκευή πρέπει να τοποθετείται σύμφωνα με τις οδηγίες.

Ο κατασκευαστής δεν φέρει ευθύνη για ζημιές που προκύπτουν από λανθασμένη εγκατάσταση ή χρήση.

- Η συσκευή προορίζεται αποκλειστικά για ιδιωτική χρήση και για τους σκοπούς που περιγράφονται στο εγχειρίδιο.
- Μην χρησιμοποιείτε τη συσκευή για βιομηχανική ή εμπορική χρήση. Οποιαδήποτε άλλη χρήση θεωρείται ακατάλληλη και επικίνδυνη.
- Αποσυνεχάστε πλήρως τη συσκευή και ελέγξτε την για ζημιές. Εάν υπάρχει οποιαδήποτε ζημιά, μην τη χρησιμοποιείτε και επικοινωνήστε με τον προμηθευτή σας.
- Μην αφήνετε τα παιδιά να παίζουν με τα υλικά συσκευασίας.
- Καθαρίστε όλα τα μέρη που έρχονται σε επαφή με τρόφιμα πριν την πρώτη χρήση.
- Μην λειτουργείτε τη συσκευή αν το καλώδιο ή το φιλτράρισμα είναι φθαρμένα.
- Μην αφήνετε το καλώδιο να κρέμεται από την άκρη του τραπεζιού ή να έρχεται σε επαφή με θερμές επιφάνειες.
- Μην βυθίζετε ποτέ τη συσκευή, το καλώδιο ή το φιλτράρισμα σε νερό ή άλλα υγρά.
- Αυτή η συσκευή προορίζεται μόνο για οικιακή χρήση.

Κίνδυνοι

- Μην επισκευάζετε τη συσκευή μόνοι σας.
- Σε περίπτωση βλάβης, επικοινωνήστε με εξουσιοδοτημένο τεχνικό.
- Μην χρησιμοποιείτε τη συσκευή εάν έχει πέσει ή παρουσιάζει εμφανείς ζημιές.
- Μην χρησιμοποιείτε τη συσκευή κοντά σε εύφλεκτα υλικά.

Ηλεκτρική Ασφάλεια

- Πριν συνδέσετε τη συσκευή, βεβαιωθείτε ότι η τάση του δικτύου αντιστοιχεί σε αυτή που αναγράφεται στην πινακίδα της συσκευής.
- Μην χρησιμοποιείτε πολύπριζα κακής ποιότητας.
- Αποσυνδέετε τη συσκευή από την πρίζα όταν δεν χρησιμοποιείται.
- Μην τραβάτε το καλώδιο για να αποσυνδέσετε τη συσκευή – χρησιμοποιείτε το φις.

Ασφάλεια κατά τη χρήση

- Τοποθετήστε τη συσκευή σε σταθερή και επίπεδη επιφάνεια.
- Μην αγγίζετε ζεστές επιφάνειες – χρησιμοποιήστε λαβές ή προστατευτικά.
- Μην καλύπτετε τα ανοίγματα αερισμού.
- Μην λειτουργείτε τη συσκευή χωρίς επίβλεψη.
- Μην χρησιμοποιείτε τη συσκευή για άλλους σκοπούς πέρα από αυτούς που προορίζεται.

Παιδιά και Ευάλωτα Άτομα

- Η συσκευή μπορεί να χρησιμοποιείται από παιδιά άνω των 8 ετών και άτομα με μειωμένες φυσικές ή πνευματικές ικανότητες μόνο υπό επίβλεψη.
 - Τα παιδιά δεν πρέπει να παίζουν με τη συσκευή.
 - Ο καθαρισμός και η συντήρηση δεν πρέπει να πραγματοποιούνται από παιδιά χωρίς επίβλεψη.
-

Καθαρισμός και Συντήρηση

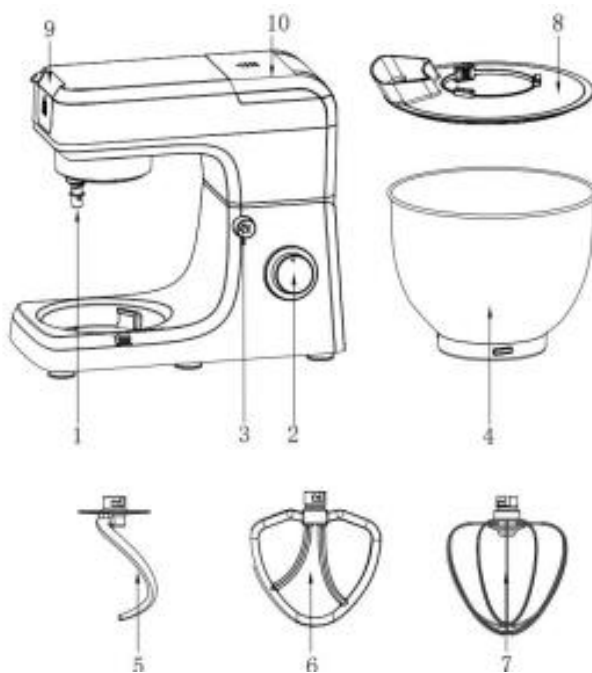
- Αποσυνδέετε πάντα τη συσκευή πριν τον καθαρισμό.
- Μην χρησιμοποιείτε λειαντικά καθαριστικά.
- Καθαρίζετε τη συσκευή με μαλακό, υγρό πανί.

Τεχνικά Χαρακτηριστικά

- Μοντέλο: SH-1519M
- Ονομαστική Τάση: AC220–240V
- Συχνότητα: 50–60Hz
- Ισχύς: 1500W

Κύρια μέρη και βασικά εξαρτήματα

1. Άξονας εξόδου
2. Απελευθέρωση κεφαλής
3. Επιλογέας ταχυτήτων
4. Γάντζος ζύμης
5. Σύρμα (αναδευτήρας)
6. Καπάκι μπολ
7. Μπολ
8. Κάλυμμα ισχύος
9. Μίξερ

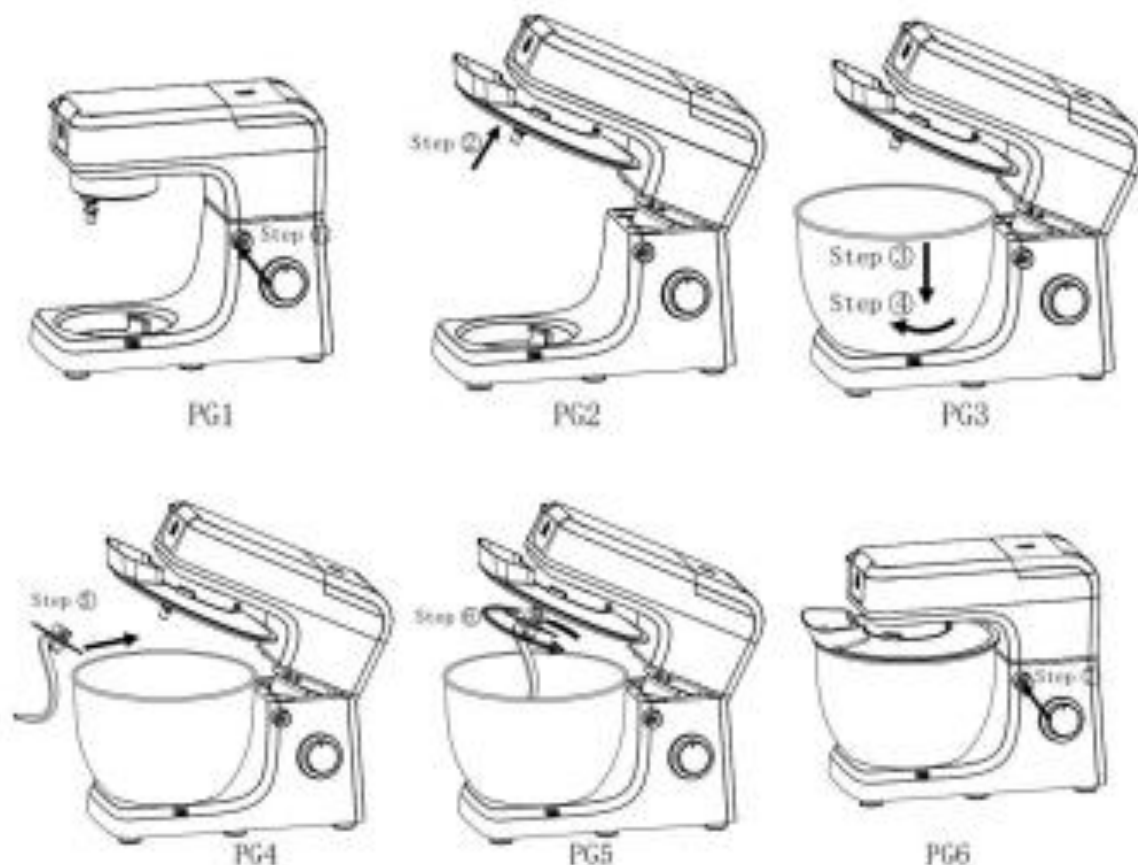


Τρόπος χρήσης της μηχανής

1. Πριν από τη χρήση, πλύνετε τα εξαρτήματα με καθαρό νερό, ξεπλύνετε και στεγνώστε τα.
2. Τοποθετήστε τη μηχανή σε επίπεδη, καθαρή και στεγνή επιφάνεια. Πιέστε το κουμπί απελευθέρωσης κεφαλής (Head Up) (Σχ.1). Το επάνω σώμα θα ανασηκωθεί αυτόματα (Σχ.2).
3. Επιλέξτε το κατάλληλο εξάρτημα (αναδευτήρα, σύρμα ή γάντζο ζύμης) σύμφωνα με τις ανάγκες.
4. Ευθυγραμμίστε την οπή στερέωσης του εξαρτήματος με τον πείρο του άξονα εξόδου και τοποθετήστε το. Πιέστε προς τα πάνω και περιστρέψτε αριστερόστροφα για να ασφαλίσει (Σχ.3).
5. Τοποθετήστε τα υλικά στο μπολ και τοποθετήστε το στη μηχανή.
6. Πιέστε προς τα κάτω το επάνω σώμα μέχρι να ασφαλίσει σωστά.
7. Συνδέστε τη συσκευή στο ρεύμα και επιλέξτε την επιθυμητή ταχύτητα.
8. Μετά τη χρήση, γυρίστε τον επιλογέα ταχυτήτων στη θέση "0" και αποσυνδέστε τη συσκευή.
9. Αφαιρέστε το εξάρτημα περιστρέφοντάς το δεξιόστροφα και τραβώντας το προς τα κάτω.
10. Καθαρίστε όλα τα μέρη μετά από κάθε χρήση.

Σημαντικές Σημειώσεις

- Μην υπερφορτώνετε τη συσκευή.
- Χρησιμοποιείτε διαφορετικές ταχύτητες ανάλογα με το μείγμα.
- Μην λειτουργείτε τη συσκευή για μεγάλο χρονικό διάστημα χωρίς διακοπή.
- Αφήστε τη συσκευή να κρυώσει πριν την επαναχρησιμοποιήσετε.



Προτάσεις Χρήσης

Ρύθμιση ταχύτητας (Χρόνος χρήσης: όχι πάνω από 1,5 ώρα συνεχόμενα)

Εξαρτήματα – Ταχύτητα – Μέγιστη ποσότητα – Προτεινόμενη λειτουργία

Γάντζος ζύμης

- Ταχύτητα: 1–3
- Μέγιστη ποσότητα: 36
- Προτεινόμενη χρήση: Ιδανικό για ζύμωμα ζύμης ψωμιού ή πίτσας. Ξεκινήστε από χαμηλή ταχύτητα και αυξήστε σταδιακά.

Αναδευτήρας (Beater)

- Ταχύτητα: 2–4
- Μέγιστη ποσότητα: 10
- Προτεινόμενη χρήση: Κατάλληλος για ανάμειξη ζύμης για κέικ, μπισκότα και άλλων μειγμάτων.

Σύρμα (Whisk)

- Ταχύτητα: 5–6
- Μέγιστη ποσότητα: 10
- Προτεινόμενη χρήση: Για χτύπημα αυγών, κρέμας και ελαφριών μειγμάτων. Μην λειτουργείτε πάνω από 3 λεπτά συνεχόμενα.

Χρήση μπλέντερ και Συμβουλές

Το μπλέντερ μπορεί να χρησιμοποιηθεί για την παρασκευή σούπας, σάλτσας, μιλκσέικ, φρέσκων χυμών και smoothies.

Προσοχή:

1. Πριν χρησιμοποιήσετε το μπλέντερ, βεβαιωθείτε ότι είναι σωστά τοποθετημένο.
2. Μην λειτουργείτε τη συσκευή χωρίς υλικά μέσα.
3. Μην ανοίγετε το καπάκι ενώ η συσκευή λειτουργεί.
4. Μην χρησιμοποιείτε τη συσκευή για πάνω από 3 λεπτά συνεχόμενα.
5. Μην τοποθετείτε πολύ ζεστά υλικά μέσα στο μπλέντερ.
6. Αφήστε τη συσκευή να κρυώσει πριν την επαναχρησιμοποίησετε.

Τρόπος συναρμολόγησης μπλέντερ

1. Τοποθετήστε το μπλέντερ στο σώμα της συσκευής.
2. Στερεώστε το καλά περιστρέφοντας δεξιόστροφα.
3. Τοποθετήστε τα υλικά στο δοχείο.
4. Κλείστε καλά το καπάκι.
5. Επιλέξτε την επιθυμητή ταχύτητα.

Προσοχή

- Προσθέτετε τα υλικά αργά κατά τη διάρκεια λειτουργίας του γάντζου ζύμης.
- Μην υπερβαίνετε τη μέγιστη ποσότητα ζύμης (600 g).
- Αποσυνδέετε πάντα τη συσκευή πριν τον καθαρισμό.

Αποσυναρμολόγηση / Καθαρισμός

1. Αποσυνδέστε τη συσκευή από την πρίζα.
 2. Αφαιρέστε όλα τα εξαρτήματα.
 3. Καθαρίστε τα μέρη με ζεστό νερό και ήπιο απορρυπαντικό.
 4. Μην βυθίζετε το μοτέρ σε νερό.
 5. Στεγνώστε καλά πριν την επανασυναρμολόγηση.
-

Αντικατάσταση ασφάλειας (Fuse)

- Αφαιρέστε το καπάκι και βγάλτε την ασφάλεια.
 - Αντικαταστήστε την με νέα ίδιου τύπου (6A 250V).
 - Αν η συσκευή δεν λειτουργεί μετά την αντικατάσταση, επικοινωνήστε με τεχνικό.
-

Κύρια λειτουργία

- Χρησιμοποιείτε τη συσκευή σύμφωνα με τις οδηγίες.
 - Μην λειτουργείτε τη συσκευή χωρίς φορτίο.
 - Μην υπερθερμαίνετε τη συσκευή.
-

Τρόπος συναρμολόγησης εξαρτήματος κιμά (Meat Mincer)

1. Τοποθετήστε τον άξονα (auger) μέσα στο σώμα του κιμά.
 2. Τοποθετήστε το μαχαίρι στην άκρη του άξονα.
 3. Προσθέστε το δίσκο κοπής (fine/medium/coarse).
 4. Βιδώστε το δαχτυλίδι συγκράτησης.
 5. Τοποθετήστε το εξάρτημα στη συσκευή και ασφαλίστε το.
 6. Τοποθετήστε τον δίσκο και τον ωθητήρα τροφίμων.
-

Εξαρτήματα κιμά

- M1: Ωθητήρας
 - M2: Δίσκος κοπής
 - M3: Μαχαίρι κοπής
 - M4: Έλικας (κοχλίας)
-

Προτάσεις

- Τοποθετήστε το μπολ στην υποδοχή και γεμίστε με υλικά.
- Χρησιμοποιήστε ταχύτητα 2–4 για μίξη.
- Μην υπερβαίνετε τους χρόνους λειτουργίας.
- Διακόψτε τη λειτουργία αν η συσκευή υπερθερμανθεί.